

家庭成员年龄特点与家庭养老*

周 云

【提要】 本文分析了照顾老人的主要家庭成员的年龄对家庭养老的影响。主要关注点是夫妻间的年龄差和代际间的年龄差。目前夫妻间的年龄差仍以丈夫大于妻子为主。但年轻夫妻间的年龄差距在逐步缩小,这对未来夫妻间的相互照料会有所帮助。但考虑平均期望寿命女性高,现今夫妻间的年龄差距仍有利于对男性老人的照顾。代际间的年龄差距明显缩小。与以往相比,妇女生育时间短,且结束生育的时间提前。这意味着两代人同时步入老年阶段的可能性的增加,老年人开始照顾老年人。夫妻间的年龄差主要影响夫妻两人之间的照顾;代际间的年龄差更多地影响着两代人之间的照顾。

【作者】 周 云 北京大学人口研究所,副教授。

人口老龄化及老年人口总数的增加将是21世纪中国突出的一个人口现象。就目前的人口结构来看,1953~1996年间60岁以上的人口总数在总人口中的比重变化不大,但这部分人的绝对总量却在急剧增加(见表1)。60岁以上的人口1953年时为4 200万,30年后(1982年)增长至6 900万,而14年后(1996年)又增加到1.32亿。1996年60岁以上的人口为1953年的3倍多。分年龄组人口数量的变化更说明逐渐需要更多照顾的人群总量在增长。以1953年和1996年两个时点进行比较,70~79岁的人口从1 100万增加到4 000万,80岁以上的人口从300万增加到1 100万。由于中国仍处在经济发展的阶段,社会养老经济基础比较薄弱,各种个人养老保险金制度仍不健全,因此这个庞大的老年人口在今后相当长的一段时间内仍将主要依靠传统的家庭赡养的形式。这就需要我们认真思考如何充分利用好现有的家庭养老人力资源,使未来的老人(也就是现在的年轻人)老有所依,老有所养。

表1 1953~1996年中国60岁以上人口的变化

年龄组	1953		1964		1982		1990		1996	
	人数 百万	占总人口 的比重%	人数 百万	占总人口 的比重%	人数 百万	占总人口 的比重%	人数 百万	占总人口 的比重%	人数 百万	占总人口 的比重%
60~69	28	5	29	4	49	5	60	5	81	7
70~79	11	2	11	2	18	2	29	3	40	3
80+	3	0.5	2	0.3	2	0.2	8	0.7	11	1

资料来源:1953~1990年的数据根据姚新武和尹华编写的《中国常用人口数据集》计算得出。1996年的数据来自《中国人口统计年鉴》。

* 本研究得到了国家教委的项目资助。

1. 本人的年龄

本人的年龄是影响提供照顾的主要因素。年龄太小或太大都会降低照顾他人的能力和质量。因此本人的年龄在成年后,步入老龄、特别是高老龄之前是提供照顾的最佳年龄。因为这个年龄段的人有丰富的生活经验和独立的经济能力,比较有资格照顾他人。本人的年龄问题相对简单,而家庭成员之间的年龄差则是一个更为复杂和有趣的问题。

2. 夫妻间的年龄差

夫妻间的年龄差直接影响夫妻间(同代人),特别是晚年时的相互照顾。应该说夫或妻是老年后相互照顾的主要提供者。1987年的一项对60岁以上老年人的调查说明,多数老人生活上是自理的。就依靠配偶照顾的比例来看,男性对配偶的依赖程度要大于女性,而女性除自理外,更多地需要子女的照顾(邬沧萍、杜鹏,1996)。当两个人的健康随年龄的增长而恶化时,两人之间的年龄差对老人安度晚年则显得十分重要。目前世界以及中国人口的平均期望寿命有性别差异的特点,女性的平均期望寿命普遍高于男性。如1996年中国男性的平均期望寿命为68岁,而女性已达到72岁。男女平均期望寿命之差是4岁。从人口总体上看,中国1990年第四次人口普查的结果说明,82%的中国女性和78%的男性可存活到60岁,存活到80岁的比例分别为38%和25%(邬沧萍、杜鹏,1996)。总体上说,女性离世时间比男性晚,女性的健康衰退时间比男性推后,所以若想使夫妻晚年相互搀扶,夫妻间的年龄差距(正值)越小越有利。社会上流传的“女大三抱金砖”之类的说法,可能不仅是婚姻方面夫妻年龄差上的一个指导原则,还可能有其另外的道理。但现实中的夫妻之间规定的结婚年龄,历来有男大于女的传统。如汉儒规定,“男30而娶,女20而嫁”,诗疏中“男年20以后,女年15以后”;中华民国时的民法亲属篇结婚年龄规定为男18岁,女16岁(陈顾远,1992)。1981年《中华人民共和国婚姻法》规定,男子不得早于22周岁,女子不得早于20周岁结婚。这些年龄规定本身反映了社会上夫妻间年龄差(夫龄大于妻龄)的现状,符合社会传统的要求,又反过来指导、影响着人们的婚龄、男女成婚时间的观念。例如,80年代的青年如果想合法结婚,20岁结婚的女孩可以找的男孩必须在22岁以上,也就是他的年龄一定会比自己的大,而不可能找一个年龄比自己小的男孩(仍不到法定结婚年龄)。就目前可得到的夫妻年龄差的统计来看,也有男大于女的趋势(曾毅,1995)。1990年丈夫比妻子小1~4岁的夫妻数占全国城市所有夫妇对数的近14%,而丈夫比妻子大1~4岁的则占60%以上。丈夫比妻子小10岁以上的仅占0.08%,但丈夫比妻子大10岁以上的则占4.32%。每个城市的相关比例可能有所不同,但基本趋势是一致的,如1990年北京市部分夫妇的年龄差就有相似的比例关系(周清等,1992)。这就与前面提到的适合老年夫妻相互照顾的原则不相适应。

1990年全国夫妻年龄差异的数据是以丈夫的年龄为基准,看妻子小于或大于丈夫 x 岁的人数。年龄差从0岁,1岁至10岁及以上(丈夫的年龄大于妻子的年龄),到-1岁至-10岁及以上(丈夫的年龄小于妻子的年龄)。丈夫的年龄以5岁为1组,从15岁开始至100岁以上。考虑到信息量的大小及法定结婚年龄的问题,本文只分析了与20~79岁丈夫有关的数据,并以年龄为基准分成6组,即20~29岁,30~39岁,40~49岁,50~59岁,60~69岁以及70~79岁组。这6个组基本代表了20世纪60年代及以前出生的男女婚龄差异的特点。

表2和图1是以相对丈夫各年龄组的妻子总数为分母, x 岁差的妻子人数为分子计算而得的。其比例代表了丈夫年龄等于或大于妻子年龄这组人群中,有 $y\%$ 的丈夫比其妻子大 x 岁

表 2 1990 年全国按丈夫年龄组划分的夫妻年龄差分布 %

妻子年龄小 于丈夫(岁)	丈夫的年龄(岁)					
	20~29	30~39	40~49	50~59	60~69	70~79
1	25.9	18.7	14.4	12.0	10.3	8.2
2	20.6	16.9	15.2	12.6	10.3	8.3
3	13.2	13.9	14.3	12.3	10.2	8.0
4	7.4	10.5	12.4	11.5	10.0	8.0
5	3.8	7.4	9.8	10.0	9.2	7.7
6	1.8	5.0	7.0	8.1	8.1	7.1
7	0.8	3.3	4.9	6.5	7.3	6.9
8	0.4	2.2	3.3	4.9	6.2	6.8
9	0.1	1.5	2.2	3.5	5.1	6.2
10 岁及以上	0.1	2.8	4.5	8.1	13.6	25.3
0	25.9	17.7	12.0	10.6	9.7	7.5

资料来源:根据中华全国妇女联合会妇女研究所和国家统计局社会与科技统计司编写的《中国性别统计资料》,1998 年,第 144~145 页,以相对某年龄组丈夫某年龄差的妻子人数/本年龄组中妻子总数计算而得。

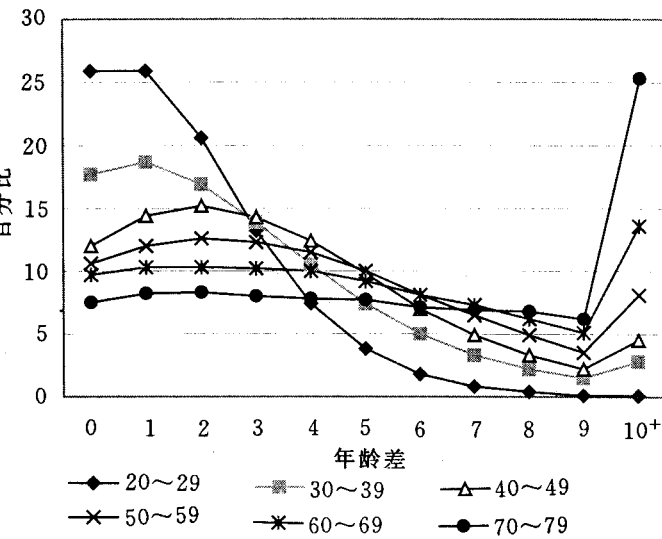


图 1 1990 年全国按丈夫年龄组划分的夫妻年龄差分布
资料来源:同表 2。

(也可以反过来说,有 $y\%$ 的妻子比丈夫小 x 岁)。例如,在 60~69 岁年龄组中,有 10.2% 的丈夫比妻子大 3 岁,9.7% 的丈夫与妻子同岁。表 2 和图 1 说明,不同年代出生的男子(丈夫)有其各自夫妻年龄差的特点。20~29 岁已婚男子组中以夫妻同龄、丈夫比妻子大 1~3 岁的占绝大多数。30~39 岁组与 20~29 岁组有相似的趋势,只是在所占比例上有所不同。随着年龄组的升高,在 0~9 岁差之间所占的比例趋于均衡,不像年轻年龄组那样起伏较大。这在 70~79 岁的丈夫群体中极为显著。这组已婚男子中,其年龄大于妻子 10 岁以上的人数达到了本年龄组总数的 25% 以上。这是其他任何年龄组中所没有的现象。这套图表说明,1990 年时,年龄越小的丈夫与妻子之间的年龄差越小,多集中在 0~4 岁之间;年龄组越大的丈夫与妻子的年龄差距在 0~9 岁之间相对分散或更均匀地分布,且有集中在年龄差距大的一端的倾向。这个特点也可以从表 3 和图 2 中看出。

表 3、图 2~图 4 是从另外一个角度计算的结果。它是以 x 岁年龄差中的妻子总数为分母,每个年龄段中相对 x 岁差的妻子数为分子计算而得。这套数字反映的是,在丈夫比妻子大 0~10 岁及以上的每一个年龄差组中,妻子所占的比例。例如,在夫妻年龄相差 1 岁组中,30~39 岁丈夫组所占的比例最大(34.2%),而 70~79 岁丈夫组所占的比例最小(1.4%)。在丈夫大于妻子 0~3 岁这 4 个年龄差组中,都以 30~39 岁组的比例为最大(与其他年龄组相比)。20~29 岁和 40~49 岁丈夫组所占的比例也比 50~59 岁、60~69 岁以及 70~79 岁组所占的比例高。在 0~3 岁年龄差组中(见图 2),每条线几乎都是一个左尖峰(或倒钩)形状。尖峰在 30~39 岁年龄组上,随后向右端平缓下滑。这说明在高年龄组中,集中在这几个年龄差内的人数较少。4~7 岁年龄差图的形状开始发生变化(见图 3),从左尖峰形状换成平

台式图形,中间高、两头低。例如丈夫比妻子大7岁年龄组中,20~29岁和70~79岁组所占的比例较小,30~39岁、40~49岁和50~59岁组,尤其后两组人所占的比例较大。8~10岁及以上年龄差图的形状再次发生变化(见图4),从平台式向匀形变化,中间高,左端低,右端稍高。这个图形反映的是在低年龄组中占此年龄差的人数比例在减少,而偏大年龄组所占的人数开始增多。

图1~图4显示出在20世纪90年代时,已婚男子的年龄越大,与妻子的年龄差距也越大;年龄较小的已婚男子与妻子的年龄差相对缩小。与夫妻间年龄差对家庭养老影响的问题联系在一起考虑,在90年代时,年龄越大的夫妻,年龄差(正值)相对越大,这些丈夫进入晚年后会得到妻子更多的帮助。而年轻一些的夫妻,其年龄差在缩小,受夫妻年龄差的影响会比以往和缓一些,但仍未完全消失。因此,1990年的数据再次说明,夫妻年龄差的趋势虽有所变化,但这种差异在一段时间内仍将影响着许多女性老年人的养老问题。目前的夫妻年龄差对男性老人的养老更为有利。老年男子会在相当一段时间内一如既往地更多得到配偶的照顾,或能较长时间地相互陪伴;而老年妇女,由于夫妻年龄上的差异,而不单纯是男女平均期望寿命的差异,更多地面临丧偶、独居或依赖子女的照顾。

3. 代际间的年龄差

代际间的年龄差异也会给老人家庭养老带来一定的影响,这主要指晚辈对父母长辈的照顾。代际间的年龄差距大,老人受较多年轻子女照顾的可能性更大;代际间的年龄差距小,两代

表3 1990年全国按夫妻年龄差划分的丈夫年龄组分布 %

妻子年龄小于丈夫(岁)	丈夫的年龄(岁)					
	20~29	30~39	40~49	50~59	60~69	70~79
1	27.0	34.2	19.5	11.9	5.8	1.4
2	23.2	33.1	22.3	13.5	6.2	1.5
3	17.7	32.7	24.9	15.6	7.3	1.7
4	12.5	30.8	27.0	18.4	9.0	2.1
5	8.4	28.6	28.1	21.0	10.9	2.7
6	5.6	26.5	27.7	23.4	13.2	3.4
7	3.5	23.9	26.2	25.3	16.1	4.6
8	2.1	21.9	24.5	26.1	18.8	6.0
9	1.1	20.4	22.2	26.2	21.4	7.7
10岁及以上	0.2	16.0	19.1	25.1	23.8	13.1
0	29.0	34.8	17.5	11.2	3.7	1.4

注:一行内的数据相加不一定等于100。因总数中包括了15~19岁组和80岁以上组的人数,而本表未计算这些年龄组的数据。

资料来源:根据中华全国妇女联合会妇女研究所和国家统计局社会与科技统计司编写的《中国性别统计资料》,1998年,第144~145页,以相对丈夫某年龄组、某年龄差的妻子人数/本年龄差中妻子的总数计算而得的。

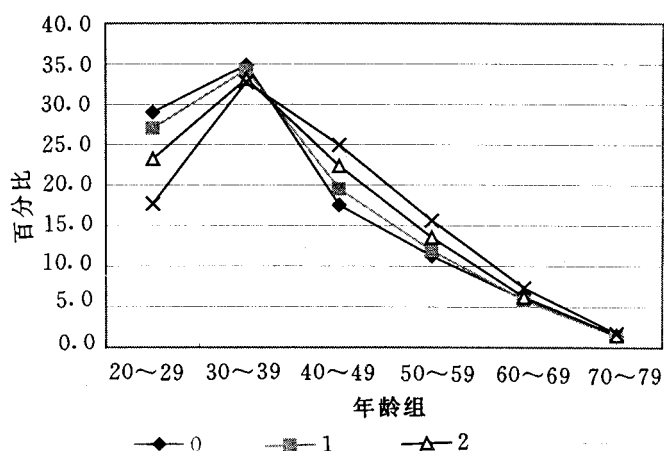


图2 1990年全国夫妻年龄差0~3岁组丈夫年龄组分布

资料来源:同表3。

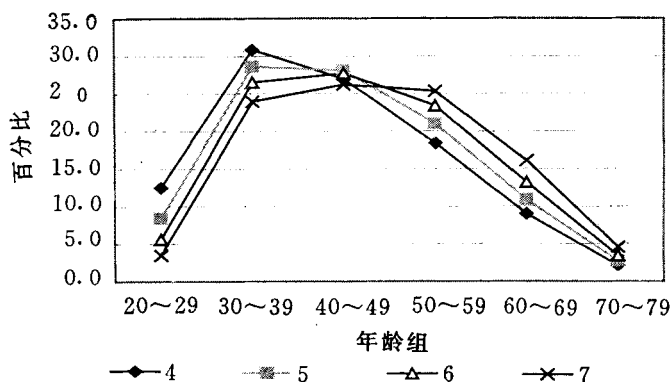


图3 1990年全国夫妻年龄差4~7岁组丈夫年龄组分布

资料来源:同表3。

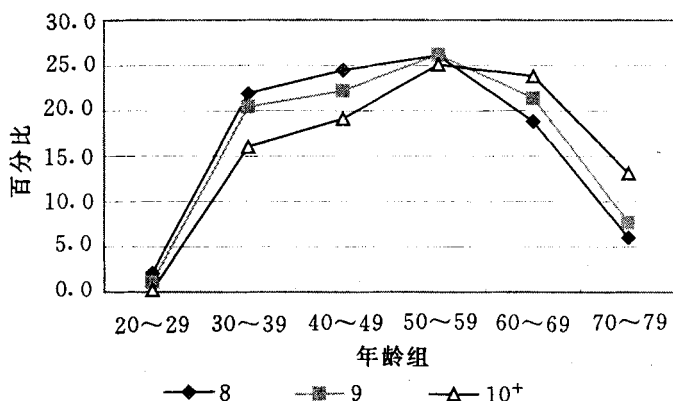


图4 1990年全国夫妻年龄差8~10岁及以上组丈夫年龄组分布

资料来源:同表3。

人(父母与子女)同时进入老年的可能性增大,则会出现银发人照顾银发人的现象。在不考虑子女本身工作和生活压力的情况下,考虑到子女身体健康和精力的状况,前一种情况更有利于老人家庭养老。后一种情况的不利因素是,一旦子女一代步入老年,尽管他们可能有更多空闲的时间照顾他人,但自身的健康状况此时也开始发生变化,会出现照顾父母心有余而力不足的现象。

代际之间的年龄差主要由父母生育时间的早晚和间隔长短决定。生几孩以及第一孩和最后一孩的生育时间决定了父母进入老年后能得到多少以及年龄多大的子女照顾。高生育率、多子女、子女之间间隔大,保证了父母总有年轻的子女照顾。但中国目前的状况是生育率低,每个家庭中子女少(特别是20世纪80年代以来),结束生育时间早。同时,人口的平均期望寿命不断提高并维持在较高水平。在这种情况下,生育时间对家庭养老就产生一定的

影响,也就是前面提到的代际间年龄差距大或小的影响。

从1990年第四次全国人口普查可以看出(见表4),1989年时,中国育龄妇女的生育多数集中在20~24岁和25~29岁年龄段上(占77%)。30~34岁育龄妇女的生育率仅占整个生育率的12%,年龄段越高生育率越低。从分孩次的生育水平看,1孩多集中在20~24岁年龄组中(占13.4%),而第二孩生育也多集中在20~24岁、25~29岁年龄组。这样的生育水平和间隔说明两代人的年龄差多在20~30岁之间。设想,一对夫妇在25岁或35岁生育子女,且生育一个子女,两代人之间的年龄差会在25岁或35岁。第一代65岁时,第二代人分别是40岁或30岁;第一代活至75岁时,第二代人分别是50岁或40岁;而当第一代步入85岁时,第二代人分别是60岁或50岁。生育越晚的家庭得到相对健康和精力充沛子女的照顾的可能性就越大。因此,中国大力倡导的“晚婚晚育”,特别是晚育除对人口增长有正面的缓解作用外,在目前人口平均期望寿命不断攀升的情况下还有利于对老人的家庭照料。

代际间的年龄差对父母家庭养老的影响还与父母的居住方式有关。若父母与自己的女儿同住,代际间的年龄差直接产生影响。若父母与儿子同住,代际间的年龄差则又与夫妻间的年龄差交织在一起影响着老年父母的家庭养老。就照顾父母的问题,除精神慰藉外,琐碎的日常

表 4 1989 年中国育龄妇女分年龄组生育率

‰

年龄组	孩次生育率					总生育率
	第一孩	第二孩	第三孩	第四孩	五孩及以上	
15~19	19.71	2.28	0.15	0.01	0.02	22.17
20~24	133.57	54.26	10.16	1.26	0.20	199.45
25~29	50.25	64.22	30.90	8.05	2.10	155.52
30~34	4.35	20.73	16.40	8.57	5.46	55.51
35~39	1.01	4.50	5.17	3.91	4.92	19.51
40~44	0.29	0.58	0.94	1.18	2.70	5.69
45~49	0.07	0.13	0.23	0.34	0.90	1.67

资料来源:中华全国妇女联合会妇女研究所和国家统计局社会与科技统计司编:《中国性别统计资料》,1998年。

生活料理是主要的内容。在一个家庭内,传统的家庭劳动分工(不管合理与否)使女性(母亲、妻子、女儿、儿媳)承担着更多的家务劳动(包括对老年父母生活上的照料)。如果父母与儿子住,儿媳则成为照顾公婆日常生活的主要承担者。这时,不仅要考虑代际间的年龄差,还要加上夫妻(子女辈)之间的年龄差,也就是丈夫的父母与丈夫之间的代际间年龄差+(子女一代)夫妻年龄差=公婆与儿媳之间的年龄差。

4. 结语

面对今后相当一段时期内,老年人仍要依靠家庭养老的现实,本文分析了照料老人的主要家庭成员的年龄对老人家庭养老的一些影响。分析结果说明,目前夫妻间的年龄差仍以丈夫大于妻子为主。但年轻夫妻的年龄差在逐步缩小,这对未来夫妻间的照料会有所帮助,将增加老年夫妻相互照顾、共同生活的时间。但考虑平均期望寿命女性高,且男女之间的差距仍在增加,现今夫妻间的年龄差距仍将有助于对男性老人的照顾,不利于对女性老人的照顾。

代际间的年龄差距明显缩小。与以往相比,现在的妇女生育少,且结束生育的时间提前。在平均期望寿命逐步升高的今天,这就意味着两代人同时步入老年阶段的可能性增加,老年人开始照顾老年人。夫妻间的年龄差主要影响着夫妻二人之间的照顾,而代际间的年龄差更多地影响着两代人之间的照顾。

参 考 文 献

1. 陈顾远:《中国婚姻史》,上海书店出版社,1992年。
2. 邬沧萍、杜鹏:《人口老龄化过程中的中国老年人》,华东师范大学出版社,1996年。
3. 姚新武、尹华:《中国常用人口数据集》,中国人口出版社,1994年。
4. 曾毅主编:《中国八十年代离婚研究》,北京大学出版社,1995年。
5. 中华全国妇女联合会妇女研究所和国家统计局社会与科技统计司编:《中国性别统计资料,1990~1995》,中国统计出版社,1998年。
6. 周清、刘爽、刘雁燕、黄可尤:《从人口普查数字看大龄未婚青年的择偶问题》,《人口研究》,1992年第2期。

(本文责任编辑: 朱 萍)