

# 论人口变动对政治发展的影响

陈 义 平

**【提要】** 本文首先分析了人口变动对政治发展的作用机制,在此基础上结合一系列范例从人口规模变动和人口结构变动两方面对政治发展的影响进行了具体分析。笔者认为,当人口规模和结构发生变动时,必然向政治系统提出对社会资源和政治资源重新分配的要求,如果政治系统调整其功能,适时地处理人口变动所产生的新需求,就有可能增强其合法性,促进政治整合与社会稳定;否则,政治系统的权威性便受到影响,社会有可能会发生冲突,甚至导致国家解体。

**【作者】** 陈义平 广东省社会科学院人口研究所,助理研究员。

关于人口对经济发展的影响,学术界研究颇多;关于人口对政治发展的影响,似乎涉足者很少。事实上,人口增长不仅对国际社会或地区的社会经济发展格局产生重大影响,而且还有可能带来政治和行政上的紧张等一系列问题。美国人口危机委员会公布的一份对120个国家的研究报告中指出,由人口因素曾引起社会动荡的国家有101个(刘光溪,1989)。人类社会发展到今天,仍然无时无刻都在发生着各种各样的政治冲突和流血事件,其中的动因当然包含着许多人口方面的因素。那么,人口变动为什么会影响到政治发展?影响政治发展的人口因素有哪些?各种因素又是如何影响政治发展的呢?本文将以当代发生的一些重大事件为线索,对这些问题进行一些尝试性的研究。

## 1. 人口变动对政治发展的作用机制

为了更好地说明人口变动对政治发展的影响作用机制,首先我们将在分析人口与人口结构概念的基础上,再从系统论的角度来阐述人口系统与政治系统两者的关系问题。

### 1.1 人口与人口结构

人口是一定社会中的人所组成的群体,但这种群体不是单个人的简单总和,因为构成人口总体的“人是最名副其实的政治动物,不仅是合群的动物,而且是只有在社会中才能独立的动物”<sup>①</sup>,是自然属性与社会属性的统一体,它具有性别、年龄、种族、民族、宗教、阶级、婚姻、职业、地域等的规定性和与之相联系的各种关系,因此,这种群体是“一个具有许多规定和关系的丰富总体”<sup>②</sup>。

人口结构是人口存在和运动的形式。当人口发生变动时,除人口规模发生变动外,人口结构也会发生变动。由于社会正是根据这些规定和关系来决定各种资源的分配,因此,社会的各

① 《马克思恩格斯全集》,第46卷(上),第21页,人民出版社,1975年。

② 同上,第38页。

种资源相对于人口的分配关系也会随着人口的变动或迟或早地发生变化。

### 1.2 人口系统与政治系统

按照系统论的观点,社会是按一定排列组合方式构成的角色系统。这种相互联系、相互交错的角色组合,就是社会的结构。由于社会系统、结构和角色承担者——人的社会活动而单独存在并起作用,因此,人是社会系统的真正主体和承担者。一切社会及其关系都不能脱离人而存在,所有社会关系实质上是人与人的—种错综复杂的关系,反映的是自然资源、经济资源、社会资源(指地位、知识、技能等)和政治资源(指政治权力与政治权利等)的分配关系。

按照系统科学的原则,如果把社会看成是一个极其庞大复杂的巨型复合系统,则该系统由人口、经济、社会、环境和政治等子系统所组成。政治系统就是整个社会复合系统中制定和实施权威性决定,对社会价值进行权威性分配的子系统。人口系统与政治系统的关系的缔结最终也是通过人来构建的。因为政治系统是由相互联系和相互作用的政治结构所组成,而政治结构又是由政治角色所构成的,所以政治系统必须通过角色承担者——人的政治活动而存在和运作。

### 1.3 人口变动对政治发展的作用机制

从系统论的角度来看,所谓政治发展,是指政治系统的结构、过程 and 目标的转变以及一个系统被另一个系统所替代。从内容上说,它包括政治稳定、政治民主、政治参与和政治整合等方面。那么,人口变动是如何影响政治发展的呢?

由于一定社会的人口结构反映着该社会的社会资源和政治资源的分配关系,当人口变动时,伴随着人口规模和人口结构的变化,人口系统内部必然要向社会提出资源重新分配的要求,通常处理这些要求的任务由政治系统来承担。政治系统由个人、团体、组织与程序所组成,它负责制定和执行与社会所面临的重要问题有关的各种政策。如果政治系统适时地调整功能,满足人口变动对社会提出的新需求,就有可能增强其合法性,促进政治整合与稳定,实现政治系统与社会系统物质能量转换的良性循环;如果政治系统不能适时地处理这些新的要求,甚至没有提供渠道向政治系统输入这些新的要求,社会就有可能会发生冲突,政治系统的合法性问题将会变得突出,社会有可能出现政治混乱和政治衰败,从而形成政治系统与社会系统物质能量转换方面的恶性循环。

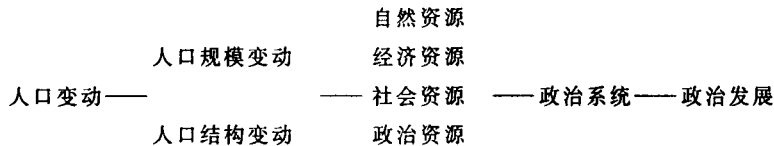


图 人口变动对政治发展的作用机制

在现实社会中,人口变动有些方面有时直接影响政治发展,有时则间接地或潜在地影响政治发展,特别是人口的各种结构变化是交错在一起的,所产生的政治影响十分复杂。值得指出的是,由于人口结构作为人口系统内部各要素排列组合的方式或相互联系、相互作用的表现形式,人口变动的每一方面都可以以人口结构的形式表现出来。

## 2. 人口规模变动对政治发展的影响

人口变动对政治发展的影响,主要体现在世界、地区或国家之间、国家内部这三个相互联系、相互影响的层次上,并且在不同层次上其影响程度是不相同的。相对于三个不同层次而言,在对政治发展的影响程度上,往往层次越低,影响越大。对一个国家来说,人口变动首先表现为

该国的人口规模和人口结构的变化,而这种人口变动的结果虽然对世界政治系统以及地区或国家之间的政治平衡有影响,但对该国的社会资源和政治资源的分配关系的变化影响将表现得更为具体、直接。这里,我们首先就人口规模变动对政治发展的影响进行具体分析。

### 2.1 人口规模变动以改变对自然资源的占有关系为中介来影响政治发展

人口的规模变动由出生、死亡、迁移三要素所决定。在自然资源一定的前提下,当某一特定区域在一定时间内人口规模发生变化时,如果人口规模增加,则相应自然资源的人均占有量就会降低,反之也成立。当人口增长时,人口对自然资源的依赖和需求会迅速增加,一旦资源发生短缺,在国家、地区之间常常引起各国政府和人民的激烈争夺,从而上升为政治问题。例如,一些国家对于别国人在自己的海域上从事捕鱼、航行、勘探和采矿等都有十分严格的限制,特别是对领土问题寸土必争,甚至不惜兵戎相见。

### 2.2 人口规模变动直接影响政府行政管理系统的组织和运作

在政府行政管理系统效率一定的条件下,当人口规模呈增加态势时,相应要求政府行政管理系统的组织和网络不断扩大,机构数设置增加,以达到增强对社会控制力的需要;当人口规模呈减少态势时,相应要求行政管理系统的组织和网络要有所减缩,否则,必然造成机构臃肿,人浮于事。另外,人口规模变动还会影响到政府行政管理系统的运作。例如,人口规模增加时,必然同时会对住房、交通、就业等方面提出新的要求,相关的社会资源必须重新合理配置,当新的要求得不到满足时,会影响大众对政治系统的满意度。

### 2.3 人口规模变动通过选举制度影响政治角色更迭与社会资源和政治资源的分配关系

人口规模变动的政治影响还表现在选举制度上,体现为人口数量与政治资源量成正比。人口多的选区,可赢得更多的选票,获得胜出的机会较大。如历届美国总统竞选,候选人往往回家乡拉选票,如果两位候选人老家所在州中的选民人数不同,投票的结果就会存在差异。另外,在其它条件同等的情况下,对人口规模不同的选区进行不同的划分,会使选举产生不同的结果。随着政治转换过程的完成,选举结果必然对社会资源和政治资源的分配关系产生重要的影响,无论哪位候选人胜出,都影响到各自集团的政治、经济利益对政治系统的表达和输入。

## 3. 人口结构变动对政治发展的影响

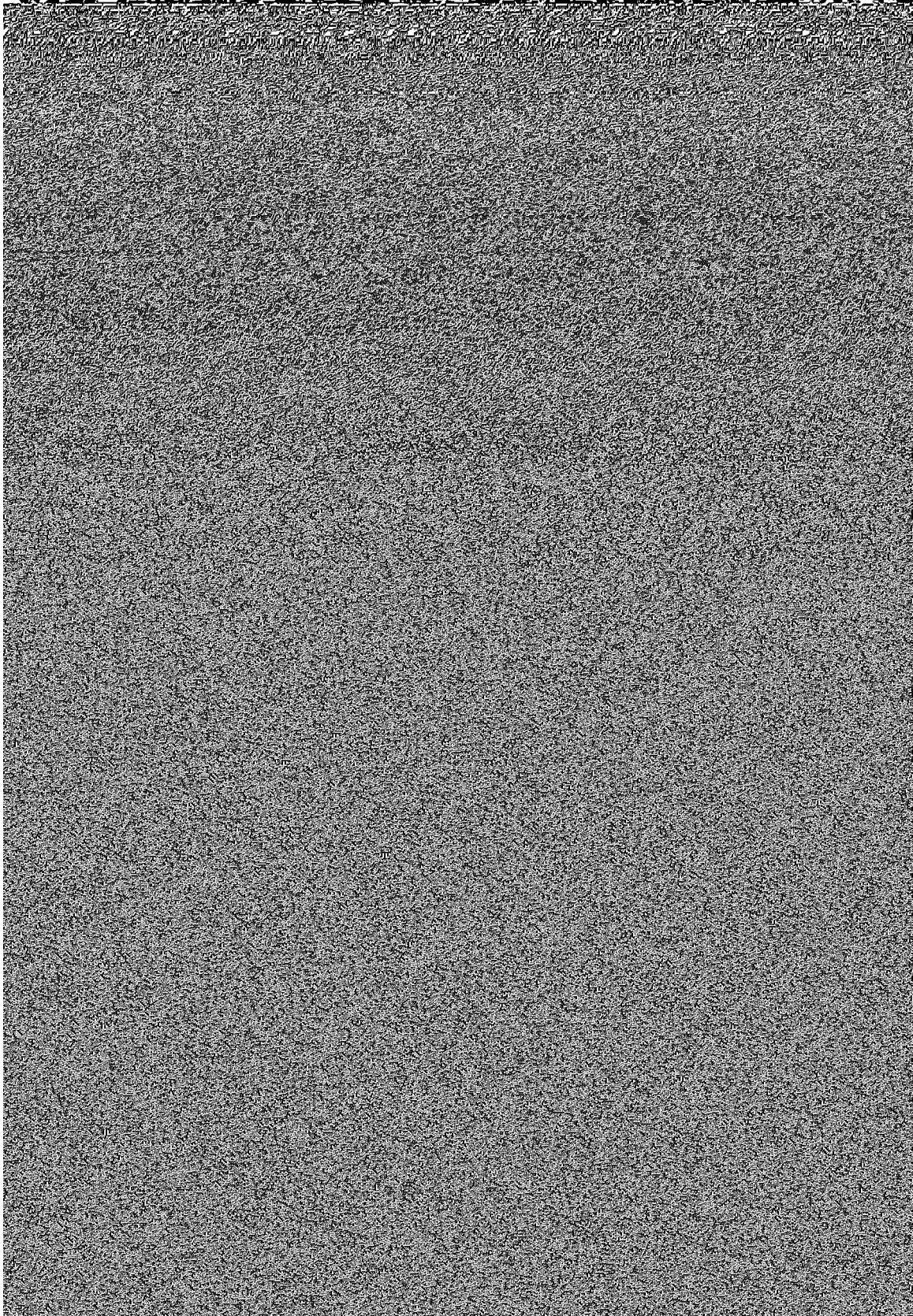
人口规模变动,总是伴随着人口结构的变动,两者是交互在一起的。深入分析人口结构变动的政治影响对我们诠释人口规模变动的政治影响具有重要的作用。由于人口具有自然属性和社会属性两重性,并且复杂多样,因此,人口结构变动对政治发展的影响更为深刻,其中尤以人口的种族结构、民族结构和宗教结构在当今世界表现得最为突出。

### 3.1 以自然属性为基础的人口结构变动对政治发展的影响

3.1.1 人口性别结构。一定社会条件下,人口的性别结构是否合理,直接会影响到该社会的家庭、婚姻、风俗、伦理道德等方面。当人口的性别比长期失衡时,不仅会影响家庭和社会的稳定,而且会影响社会人格的健康发展,导致社会性犯罪和其它变态行为的增加,使政治系统处于不安定的社会环境之中,并影响到人们对政府的支持。

3.1.2 人口年龄结构。由于处于不同年龄段的人,其社会阅历的差异,会在政治意识上存在所谓的“代沟”,他们对政治系统所持的态度、信仰、价值观、政治技能和行为模式也彼此不同。因此,一定社会的人口年龄构成会影响到该社会的政治文化结构形式,使政治系统的社会环境呈多元化的形式。人口的年龄结构类型共分为三类,即年轻型、成年型和老年型。一个国家的政治文化主流,往往与该国的人口年龄结构类型有某种相关性。当一国的人口年龄结构类

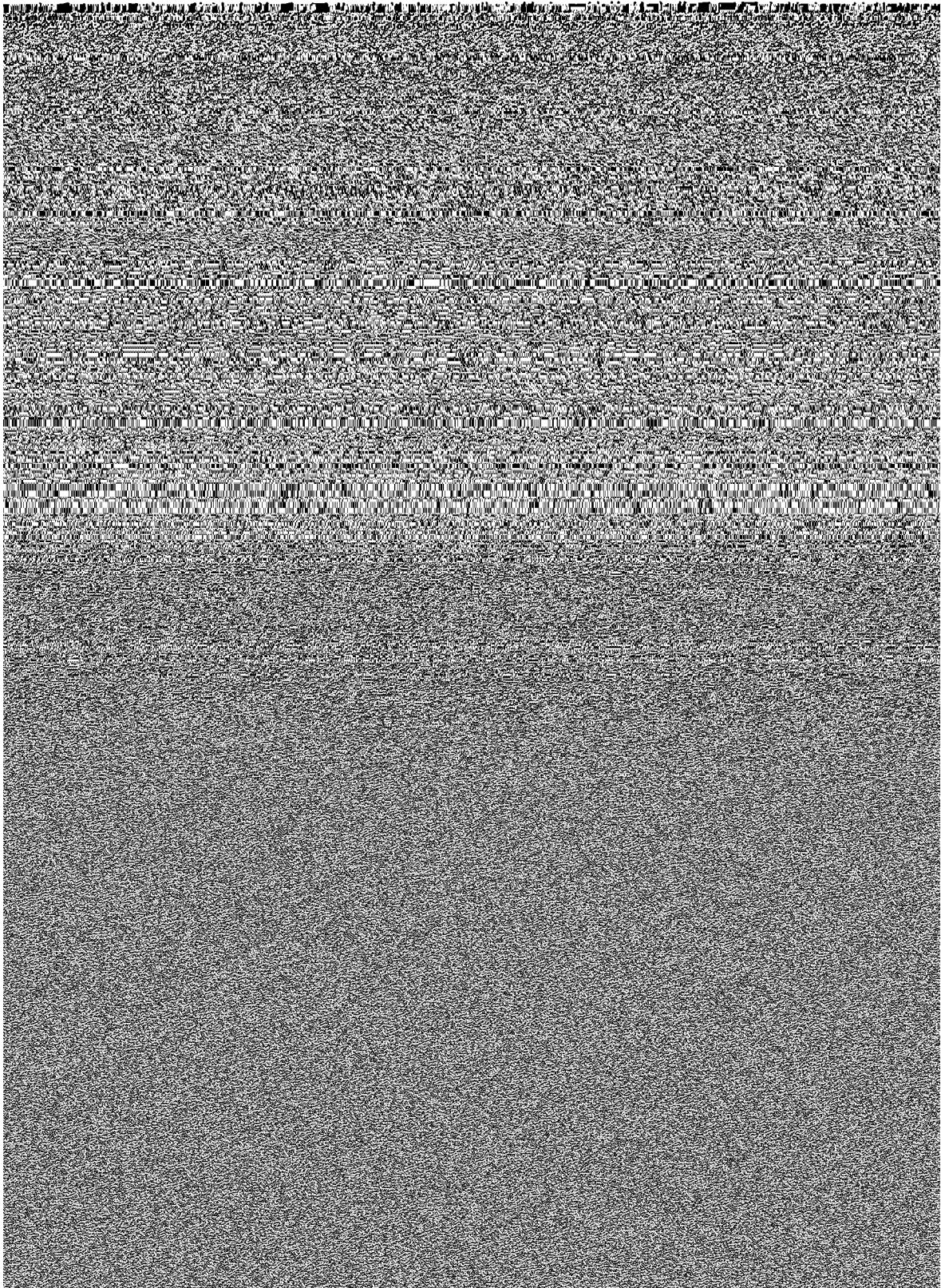
型呈老年型时,政治角色的更替会以老年角色为主,于是很有可能出现“老人政治”。因为一个社会的政治文化主流往往体现为该社会占统治地位的人所持有的政治态度、信仰、价值观。此





系中某一民族处于次要或被动地位时,极有可能导致地区冲突,其极端形式就是国家的分裂。

3.2.4 人口的宗教结构。一定社会的人口宗教结构,既可以指宗教人口与非宗教人口的比例构成关系,也可以指一定社会中不同宗教人口之间的比例构成关系。由于人口的宗教结构



仅限于对各个具体要素分别对政治发展的影响作用方面,而对于彼此间的交互影响关系没有讨论。在实际社会生活中,不可能存在孤立的某一因素发生作用的范例,只不过各种因素作用程度不同而已。这种交互影响使政治系统面临的外在环境更为复杂,处理起来更为棘手。

虽然本文从一个侧面探讨人口变动对政治发展所产生的特定影响,但另一方面,在政治发展过程中,政治系统对人口系统的这种变动影响并非无动于衷,它通过制定一系列的政治、经济、人口等政策反作用于人口系统所产生的诸种影响,在双方的相互作用中达到新的政治平衡,以此来促进政治的发展。这种双方作用的结果有时可能导致政治系统的更迭或解体。

最后要说的一点题外话是,无论在人口学领域,还是在政治学领域,关于人口与政治关系的研究,远远落后于人口与经济关系的研究。特别是在中国,这方面的研究几乎属于空白,建立具有中国特色的政治人口学或人口政治学应该提到中国人口学或政治学学科建设的重要议事日程上来。从人口学理论体系的构架上来看,虽然在重大国际人口会议上,也把人口与政治的关系问题列入讨论议题,但学术界仍把政治人口学或者人口政治学始终摒弃在人口学谱系之外。政治人口学,或者说人口政治学,与人口经济学、人口社会学、人口地理学、人口生态学、人口统计学等一系列分支学科一样,将日益在社会实践中发挥它的影响和作用。同时,任何与人口有关的问题研究,如果没有政治人口学的合理解释,不可能从根本上找到问题的症结。这与我们研究一些重大经济问题时要考虑政治因素、政府决策背景和运作方式一样,具有同样的道理。

#### 参 考 文 献

1. 贾希为、陈义平:《论人口结构与政治发展》,《人口》,1994年第4期。
2. 贾希为、陈义平:《世界政治系统面临着人口结构变化的挑战》,《社会科学情报资料》,1994年第6期。
3. 肖琼辉:《社会主义市场经济体制下的社会分层》,《社会学》,1996年第6期。
4. 塞缪尔·亨廷顿:《变革社会中的政治秩序》,华夏出版社,1989年。
5. 安东尼·M·奥勒姆:《政治社会学——对政治实体的社会剖析》,浙江人民出版社,1989年。
6. 戴维·依斯顿:《政治生活中的系统分析》,华夏出版社,1989年。
7. 陈红春:《宗教的社会功能与美国社会》,《社会学》,1994年第2期。
8. 刘光溪:《发展中国的人口压力》,《人民日报》,1989年9月5日。

(本文责任编辑: 朱 犁)