

# 中国城乡人口自杀死亡研究

杨子慧

**【提要】** 本文依据卫生部门的统计资料及有关调查,比较全面地分析论述了中国城乡人口自杀死亡专率的变动、趋势及自杀死亡规律和特征,从人口学和社会学的角度分析了自杀死亡的原因和减少或避免自杀死亡事件发生的对策与建议。

**【作者】** 杨子慧 中国社会科学院人口研究所,研究员。

## 1. 引言

我选择的这个研究命题是令人不愉快的,然而又是无法回避的现实。自杀死亡是一个古老而又年轻的研究课题。对自杀死亡现象的研究同一般死亡率研究一样,有一个发展的过程。从柏拉图(Platon)和亚里斯多德(Arisoteles)时代起,就一直为哲学家、神学家、作家和学者所关注。死亡率研究如果以西方人口学者推崇的人口学之父约翰·格兰特(John Graunt, 1620 ~ 1674)的《关于死亡表的自然的和政治的观察》为起点的话,大体经历了四个阶段:(1)17世纪下半叶到19世纪末,在格兰特的死亡率城乡差别、年龄分布规律、死因构成和死亡表等研究成果的基础上,出现了第一个生命表(Halleg, 1693)、死亡率性别和年龄差异(Sussimilch, 1761)、职业死亡率(Farr)、死因分类,以及生命事件登记和人口普查制度等。(2)20世纪初到第二次世界大战前,死亡率研究进入相对沉寂时期,人口学研究重点转向了生育率,死亡率研究进入低潮,主要研究西方国家死亡率转变及其决定因素。(3)二战结束至60年代末,死亡率研究进入复兴时期,发展中国家死亡率迅速下降成为研究热点,发达国家则转向死亡率分析技术和方法的研究,如模型生命表编制成功等。(4)70年代以来为第四阶段,死亡率研究从单因素转向多因素综合分析,从宏观转向微观研究,从静态转向动态研究,如建立了一些多层次理论分析模型等。

自杀死亡研究出现在19世纪末,而真正“热”起来是本世纪以来的事。本世纪20年代,开始从社会医学角度对自杀者个性及周围环境进行研究,创立了道德统计学。该学科着重研究自杀的普遍性,以及自杀与犯罪、卖淫、酗酒、吸毒的联系。30年代以后,自杀研究一度停止,几近于深深的遗忘。这同庸俗社会学的狭隘观念有关。自杀被定义为资本主义国家特有的死亡现象,因而阻碍了自杀研究的进展,特别是社会主义国家,无一例外地有过共同的经验。60年代随着死亡率研究的复兴,自杀研究重新受到国际社会的重视,建立了许多专业性研究机构,自杀问题正尖锐地摆在所有发达国家和发展中国家的面前,成为当今全球性问题之一。现代社会及其生活节奏和生活方式,造成人们心理、生理和观念上的不适应,使面临生活中重大冲突的人空前增多了。自杀和自杀未遂不仅给家庭、社会造成很大经济损失,而且自杀行为模式最容易被社会心理不成熟的人,特别是被最容易接受新事物的青少年所模仿。由此不难理

解，自杀死亡研究是关系社会发展和可持续发展及其发展程度的重要问题之一，当然也是社会精神文明建设的重要内容。

随着科学的发展，特别是医学科学、公共卫生学和预防医学的参与，死亡率的研究领域比近代人口学开拓的研究领域已经大大地拓宽了，从死亡表、年龄别死亡率、粗死亡率、死亡模式、死亡分布等等，扩展到死亡原因、死亡原因顺位、分疾病死亡专率、去死因生命表等等。可以说，现代死亡率研究为人口学和其他分支学科的发展，开辟了更加广阔的研究前景。我所选取的“城乡人口自杀死亡研究”，就是上述意义的人口死亡研究中的一个子课题。

## 2. 资料来源及评价

中国的自杀死亡在 1987 年以前是没有统计资料的，只是散见于个别地区的典型调查或个案调查。这是因为：

(1) 新中国成立以后，在社会意识形态领域里，自杀被认为是“自绝于人民”、“自绝于祖国”的可耻行为，是一种非法律的刑事犯罪。因此，官方将自杀死亡数据列为一级保密资料，禁止统计和公布，所以长期以来研究资料严重匮乏。

(2) 中国卫生系统的死亡原因分类从来没有自杀一项，而是一律统计到“外伤”中，而外伤死亡又无详细分类，所以无法获得有关自杀的数据资料。

从 1987 年开始，中国的死亡原因统计与国际疾病分类接轨，开始有了具体的分项统计资料。原来的“外伤”和“中毒”合并为“损伤和中毒”。“损伤和中毒”属非正常死因，亦即非疾病致死原因。按照国际疾病分类标准，“损伤和中毒”包括 14 个子项目，即机动车辆交通事故、机动车辆以外的运输事故、意外中毒、意外跌落、火灾、由自然和环境因素所致的意外事故、淹死、意外的机械性窒息、砸死、由机器切割和穿刺工具所致的意外事故、触电、其它意外事故和有害效应、自杀、被杀。这使我们有了获得自杀死亡数据资料的机会。

本文所用资料来源于卫生部 1987 ~ 1995 年的定点统计报告。

(1) 城市人口自杀死亡率来源于 16 个大城市和 25 个中小城市的定点年报。

16 个大城市是：北京、天津、哈尔滨、长春、沈阳、大连、鞍山、上海、南京、杭州、武汉、广州、成都、重庆、昆明和西安；从 1994 年开始改为 14 个大城市，即比以前少了昆明和西安二市。25 个中小城市是：苏州、徐州、淮安、合肥、安庆、马鞍山、蚌埠、铜陵、厦门、福州、三明、宜昌、黄石、宜春、佛山、贵阳、自贡、桂林、太原和湖南省的 6 个市；从 1994 年开始改为 20 个中小城市，即苏州、徐州、合肥、安庆、马鞍山、蚌埠、铜陵、福州、厦门、宜昌、佛山、贵阳、中山、自贡、桂林、乌鲁木齐、长沙、湘潭、新乡、宁波。

(2) 农村人口自杀死亡率来源于 87 个县市（县级市），其中北京市、天津市、上海市、江苏省、浙江省的部分县为第一类地区；江西、湖北、湖南、广东、四川、山西等省的部分县为第二类地区；甘肃、安徽、贵州的县为第三类地区。三类地区是根据 1986 年全国分市、县社会卫生状况差异的分类标准确定的；从 1994 年开始扩大到 14 个省和直辖市的 101 个县市（县级市），分类标准不变。

定点统计空间的变动，我以为一是为了防止样本点的老化；二是为了扩大农村的统计范围。这样可以使统计资料更接近实际，有较好的代表性。这些定点年报统计资料的准确性、

代表性虽然不能同抽样调查的科学性类比,但基本上可以反映整体概貌。因为大城市和中小城市在空间上有较广的覆盖面,同时包含了不同经济发展类型的城市;农村分三类选取,也有较好的代表性。

本文所用资料是分年龄组统计的,为剔除年龄结构因素的干扰,所有数据均按 1982 年人口普查的年龄构成作了标准化处理。因此,这些数据资料虽然不能直接用以推断整体自杀死亡水平,但基本上可以反映出不同年龄组人口的自杀死亡水平。

本文的自杀死亡,不仅有卫生专业人员的鉴定,而且有死者亲友的认同,否则不得定义为自杀。因此,统计数据肯定少于实际发生的自杀死亡事件,有较高的真实性和可信度。

3. 自杀死亡的基本特征

从有自杀死亡专率统计以来,可以清楚地看出,中国自杀死亡率在“损伤和中毒”死因中一直占据高位次,而且自杀死亡专率居高不下(见表 1)。中国自杀死亡有以下特征。

第一个特征,从发展动态看,城市自杀死亡率有逐年下降的趋势,而农村则呈显著的波动状态,且有居高不下之势(见图 1)。

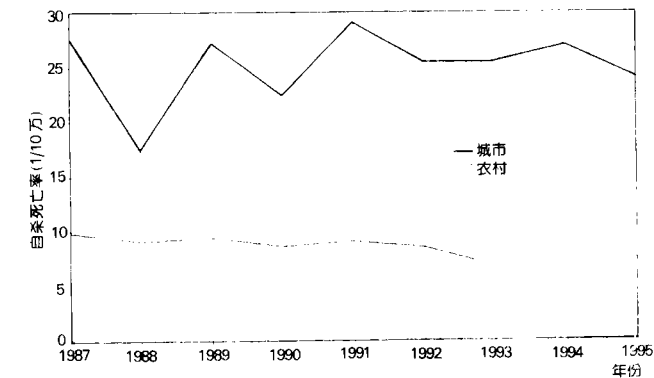


图 1 1987~1995 年分城乡人口自杀死亡率

第三个特征,“合计自杀死亡率”女性显著高于男性,城市、农村概无例外。1987~1995 年,城市女性自杀死亡专率分别为男性的 1.82 倍、1.32 倍、1.26 倍、1.12 倍、1.12 倍、1.2 倍、1.21 倍、1.1 倍和 1.1 倍;同时期,农村女性自杀死亡专率分别为男性的 1.37 倍、1.32 倍、1.36 倍、1.21 倍、1.30 倍、1.17 倍、1.25 倍、1.29 倍和 1.35 倍。农村自杀死亡专率的性别差异比城市的性别差异大一些。这个特点表明,女性心理素质及其对外界不良因素的适应能力、自卫能力要比男性差得多,农村女性尤为突出。但分年龄观察,进入老年以后男性却显著高于女性(见图 2~1、图 2~2)。

第四个特征,自杀死亡专率的年龄分布具有相当稳定的规律性。无论城市还是农村,基本上都是相似的偏态曲线(见图 2),因此可以定义为中国人口的自杀死亡模式。

低年龄段,从 1~4 岁组开始,几乎是直线上升;15~24 岁组形成低年龄段的一个突起高峰,城市和农村概无例外。25~29 岁组又突然下降,一直到 40~50 岁组,形成一个平缓低谷。55 岁(城市为 60 岁)以后又陡然升高,并基本上呈直线上升,而且随着年龄的

第二个特征,农村显著高于城市。1987 年农村自杀死亡专率高出城市 1.8 倍;1988 年高出 0.9 倍;1989 年高出 1.9 倍;1990 年高出 1.6 倍;1991 年高出 2.2 倍;1992 年高出 2.0 倍;1993 年高出 2.8 倍;1994 年高出 3.0 倍;1995 年高出 2.2 倍。充分表明,在社会卫生环境、心理环境、婚姻家庭质量、精神文明,以及家庭生活质量等许多方面,农村还远远落后于城市(见图 1)。

表 1 1987 ~ 1995 年中国分城乡自杀死亡率

1/10 万

年龄组	1987		1988		1989		1990		1991		1992		1993		1994		1995	
	城市		农村		城市		农村		城市		农村		城市		农村		城市	
	城市	农村	城市	农村	城市	农村	城市	农村	城市	农村	城市	农村	城市	农村	城市	农村	城市	农村
不满 1 岁	0.00	0.00	0.00	0.00	0.00	0.00	0.00	0.00	0.00	0.00	0.00	0.00	0.00	0.00	0.00	0.00	0.00	0.00
1 ~	0.00	0.35	0.10	0.06	0.05	0.03	0.00	0.03	0.00	0.05	0.06	0.04	0.03	0.00	0.03	0.17	0.00	0.25
5 ~	0.05	0.13	0.14	0.33	0.05	0.17	0.05	0.20	0.02	0.32	0.09	0.13	0.05	0.10	0.19	0.26	0.12	0.03
10 ~	1.41	2.75	1.21	2.35	0.84	1.40	0.88	1.67	1.11	1.88	1.13	1.43	0.71	1.29	1.14	2.20	1.02	1.35
15 ~	9.82	28.81	7.90	22.49	6.52	22.23	5.48	16.69	6.01	20.48	4.48	14.47	3.09	11.11	3.23	13.84	3.22	10.40
20 ~	12.69	57.36	11.84	52.48	11.97	51.24	10.41	34.94	11.94	47.78	11.14	37.54	6.79	32.94	6.22	35.49	7.26	26.65
25 ~	8.00	24.79	7.66	28.93	8.65	32.70	9.02	28.67	9.54	36.83	8.25	32.13	6.27	35.16	7.17	35.32	8.05	31.67
30 ~	8.48	27.38	8.11	25.45	9.23	26.71	7.74	21.40	6.56	26.91	7.12	24.51	6.08	25.70	6.29	27.55	6.65	27.27
35 ~	8.72	26.06	8.36	27.38	9.58	30.11	8.69	20.96	8.93	26.52	7.72	24.60	6.82	23.19	6.58	24.31	7.32	21.28
40 ~	8.41	25.03	7.54	24.79	9.35	27.05	7.50	19.65	8.76	26.54	8.73	23.46	7.62	25.35	8.27	28.01	8.17	26.25
45 ~	8.70	28.94	8.36	25.91	8.76	27.53	8.49	22.35	9.29	30.33	8.79	27.16	7.91	30.26	8.33	30.28	9.18	26.19
50 ~	11.87	30.63	10.25	30.97	9.69	33.55	8.99	27.65	10.03	36.10	10.58	31.65	7.62	34.62	7.24	30.83	7.03	29.15
55 ~	12.73	37.39	12.00	38.60	12.75	40.95	11.18	32.09	11.39	39.59	11.53	33.74	8.44	39.13	7.64	37.33	8.50	33.18
60 ~	17.53	58.54	16.00	58.84	15.07	53.87	14.57	48.21	15.23	63.05	15.43	52.89	10.82	57.67	10.25	57.87	13.46	51.52
65 ~	26.11	67.81	22.44	61.72	25.01	63.95	18.97	53.26	20.33	70.11	19.57	62.74	15.93	68.21	12.85	67.03	14.79	61.80
70 ~	38.17	94.65	32.58	91.62	33.32	90.96	27.91	80.71	30.99	110.86	28.47	94.63	20.34	109.42	21.67	116.57	23.39	97.70
75 ~	45.85	85.85	45.87	94.10	41.52	102.16	44.02	84.16	42.77	109.52	33.33	99.21	31.22	113.40	30.70	106.39	33.23	99.72
80 ~	67.85	117.11	62.25	119.61	61.09	122.85	58.67	112.19	55.79	133.09	48.59	103.32	47.49	123.53	36.94	132.13	43.15	139.32
85 +	83.41	145.68	72.95	144.04	82.62	149.10	67.49	132.59	59.37	142.31	65.03	129.06	46.46	113.76	48.39	125.13	43.73	127.65
合计	9.80	27.69	9.02	17.49	9.39	27.21	8.57	22.46	9.05	29.10	8.46	25.43	6.72	25.49	6.74	27.05	7.42	24.05

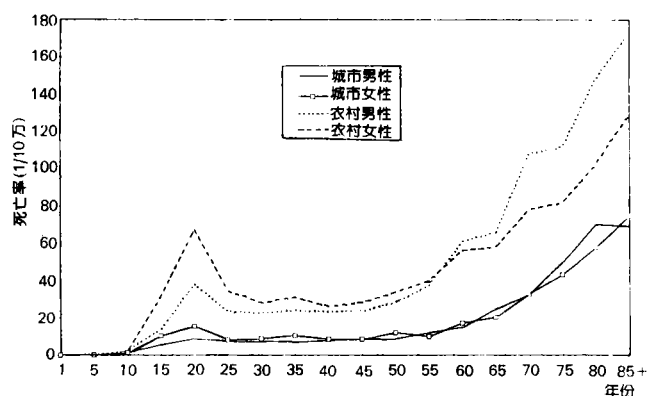


图 2~1 1988 年中国年龄别自杀死亡模式

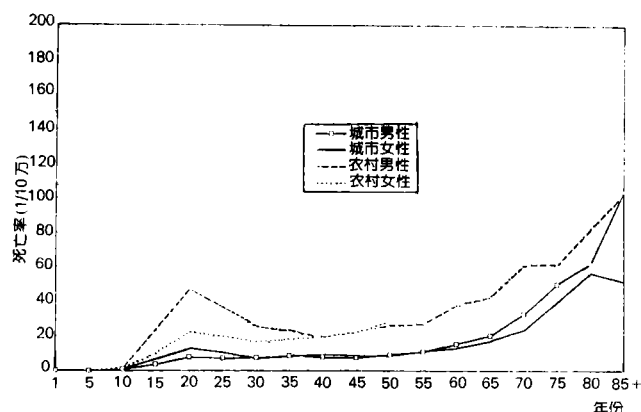


图 2~2 1990 年中国年龄别自杀死亡模式

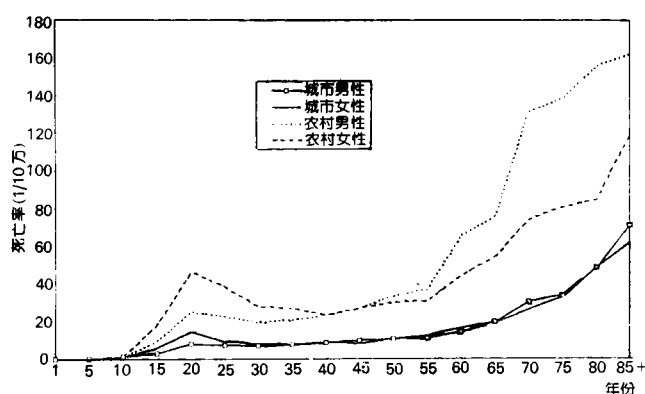


图 2~3 1992 年中国年龄别自杀死亡模式

前10位的病死因是脑血管病、心脏病、恶性肿瘤、呼吸系病、消化系病、肺结核、外伤、传染病、泌尿系病和中毒。从1987年开始，城市“损伤和中毒”跃居到第五位，而且直到1995年均无变更，同期传染病却退出前十位，肺结核退居第十位。

1975年，农村前10位的病死因是：心脏病、恶性肿瘤、脑血管病、呼吸系病、消化系病、肺结核、外伤、传染病、新生儿疾病、泌尿系病。从1987年开始，“损伤和中毒”依次

增大而持续上升。

分性别看，“合计自杀死亡率”依然是女性高于男性，唯一不同的是城市女性与男性的分布曲线比较靠近，但也没有改变女性高于男性的特征（见图3）。

分城乡看，几乎每个年龄组农村都显著高于城市（见表2）。

第五个特征，自杀在“损伤和中毒”死因的14个分项中占的位次最高。

分城乡看，1987~1995年的9年中，城市有5个年份占第一位，4个年份占第二位。而同时期的9年中，农村都是占第一位。

分性别看，城市男性自杀死亡专率在城市男性的“损伤和中毒”死因中，基本上每年都占第二位（1992年为第一位），占第一位的却是“机动车辆交通事故”（1992年为自杀）；而女性自杀死亡专率在女性“损伤和中毒”死因中始终占第一位。农村，则无论男性还是女性，自杀死亡专率在各自的“损伤和中毒”死因中都排在第一位（见表3），只有1995年男性排在第二位。

第六个特征，包括自杀在内的“损伤和中毒”死亡原因，在总体疾病死亡原因中的顺位也处于升高的态势。1975年，城市

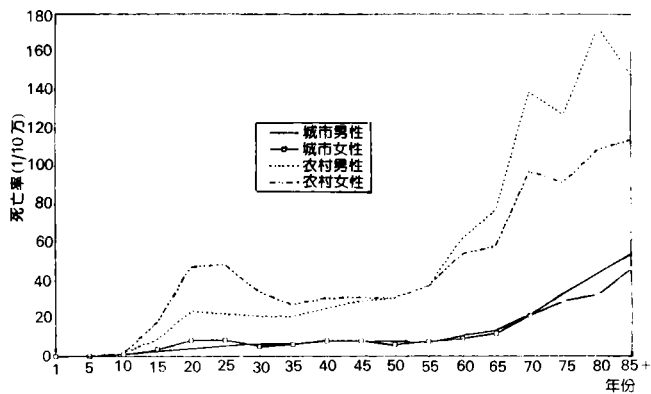


图 2~4 1994 年中国年龄别自杀死亡模式

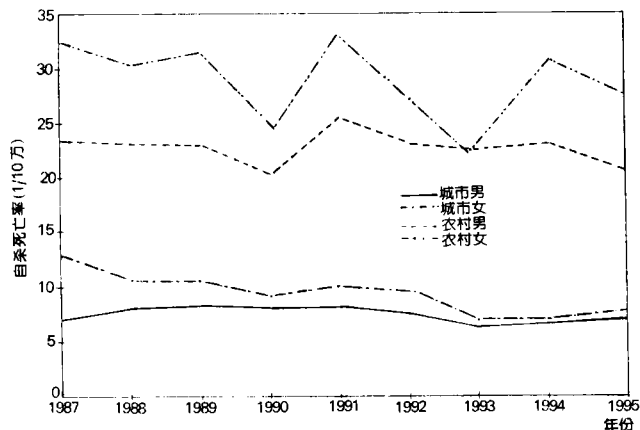


图 3 1987~1995 年分城乡、性别自杀死亡率

跃居为第五位、第四位、第五位、第五位、第四位、第四位、第四位、第四位和第四位(见表 3)。

以上 6 个特征说明, 中国城乡人口的自杀死亡现象已经成为一个不容忽视的重要死亡原因。

## 4. 自杀死亡的原因分析

自杀死亡的原因相当复杂, 至今没有总体性定量研究。从一些个案调查和地区性典型调查资料及有关学者的研究分析, 大体上可将自杀原因归纳为以下几种类型。

### 4.1 无意识性自杀

这主要是指 1~4 岁组婴幼儿的自杀行为。多为婴幼儿在睡眠中, 旁边无人照看, 婴幼儿自己翻身、移动体位, 被衣物堵塞呼吸道窒息死亡。这种死亡既无外伤又无外因驱动, 所以归类为自杀。

### 4.2 5~9 岁, 转向有意识自杀

多数是因为父母离异或成为弃儿、学校课业负担过重、学习成绩不好、受人欺侮等, 形成心理障碍而产生轻生意识和行为。从 15 岁开始到 24 岁, 是一个突起高峰, 峰值年龄是 20~24 岁, 主要原因与恋爱、婚姻、性骚扰等有关, 尤其是女性, 或因失身或因失恋而轻生。此外, 还与升学、就业上的失意有关; 尤其是男性, 占的份额要稍大一些。

### 4.3 25~50 岁, 是一个平缓低谷, 多为事业型人群, 心理较为平稳

自杀者原因比较复杂。分房、调工资、晋升职务职称、下岗(间歇性失业)、离婚、被抛弃, 以及工作环境, 人事环境恶劣等等, 都可能造成轻生。农村还有少数农民不堪各种经济负担而自杀。

### 4.4 55 岁(城市为 60 岁)以后, 开始逐步进入老年人口群, 自杀原因更为复杂。

占比例较大的是公媳婆媳关系不睦、邻里关系不和; 子女不孝顺、受虐待、生活无人照料。其次是久病不愈, 怕拖累儿女; 精神分裂症后的非理智自杀。此外, 是各种原因引起的心理障碍, 以及精神抑郁、孤独、厌世情绪等等。

由于缺乏周全的调查, 难以作出较细的定量分析。

表 2 1987 ~ 1995 年中国分城乡、性别、年龄自杀死亡率

1/10 万

年 龄	1987				1988				1989			
	城市		农村		城市		农村		城市		农村	
	男	女	男	女	男	女	男	女	男	女	男	女
不满 1 岁	0.00	0.00	0.00	0.00	0.00	0.00	0.00	0.00	0.00	0.00	0.00	0.00
1 ~	0.00	0.00	0.34	0.30	0.12	0.06	0.13	0.00	0.00	0.00	0.00	0.00
5 ~	0.05	0.05	0.23	0.30	0.16	0.11	0.60	0.05	0.09	0.00	0.08	0.27
10 ~	1.31	1.51	2.56	2.47	1.24	1.19	2.43	2.28	0.59	1.11	1.10	1.71
15 ~	3.91	15.81	17.55	38.00	5.68	10.26	14.10	31.67	4.24	9.00	12.74	32.15
20 ~	7.77	18.13	41.71	79.26	8.67	15.32	38.23	67.13	8.53	15.78	35.99	66.87
25 ~	5.76	10.50	20.06	30.41	7.19	8.12	23.55	34.60	7.19	10.22	24.45	41.35
30 ~	6.23	10.89	24.11	32.20	7.57	8.67	22.78	28.23	8.29	10.23	21.19	32.50
35 ~	7.60	9.92	25.42	32.40	6.88	10.46	23.87	31.11	8.98	10.22	25.65	34.91
40 ~	7.40	9.45	26.72	29.32	7.60	8.26	23.53	26.15	9.32	9.39	23.40	31.03
45 ~	6.98	10.49	22.19	40.13	8.32	8.41	23.70	28.32	7.89	9.66	26.93	28.18
50 ~	8.73	15.41	30.15	31.93	8.75	11.81	28.45	33.64	9.42	9.95	33.67	33.43
55 ~	8.78	17.45	35.95	39.42	11.77	9.71	37.49	39.75	12.35	13.17	41.35	40.54
60 ~	13.00	22.79	59.35	57.53	14.80	17.11	61.28	56.38	14.69	15.47	60.78	46.96
65 ~	21.84	30.93	74.32	61.03	24.63	20.24	65.75	57.98	27.35	22.72	70.06	58.41
70 ~	29.76	46.97	106.47	83.15	32.55	32.60	107.72	78.16	34.65	32.15	108.54	76.75
75 ~	35.58	55.38	97.51	76.10	49.57	42.90	111.51	81.48	46.78	37.56	124.02	87.41
80 ~	54.10	79.01	120.35	114.77	70.03	57.57	148.18	102.17	73.96	53.39	170.65	96.09
85 +	56.08	50.25	144.28	148.39	69.19	74.58	173.44	129.19	104.90	73.18	159.99	44.33
合 计	7.02	12.77	23.39	32.16	7.99	10.53	23.08	30.40	8.35	10.50	23.10	31.49

年 龄	1990				1991				1992			
	城市		农村		城市		农村		城市		农村	
	男	女	男	女	男	女	男	女	男	女	男	女
不满 1 岁	0.00	0.00	0.00	0.00	0.00	0.00	0.00	0.00	0.00	0.00	0.00	0.00
1 ~	0.00	0.00	0.00	0.07	0.00	0.00	0.00	0.11	0.06	0.06	0.05	0.04
5 ~	0.05	0.05	0.33	0.06	0.00	0.05	0.41	0.22	0.09	0.09	0.22	0.07
10 ~	0.94	0.82	2.00	1.31	1.03	1.20	2.02	1.74	1.12	1.13	1.15	1.66
15 ~	3.85	7.26	10.38	23.38	3.93	8.29	12.51	29.09	2.91	6.21	9.75	18.22
20 ~	8.05	13.12	22.51	47.56	8.70	15.66	33.80	62.24	8.01	14.75	25.39	46.33
25 ~	7.35	10.86	20.29	37.26	7.88	11.36	26.03	48.00	7.31	9.27	22.97	38.64
30 ~	7.80	7.66	17.14	25.86	6.62	6.48	22.53	31.56	6.71	7.56	19.80	27.92
35 ~	8.89	8.47	18.56	23.49	8.55	9.33	23.30	29.89	7.67	7.78	21.10	27.09
40 ~	8.24	6.70	19.85	19.43	8.96	8.55	24.89	28.30	8.43	9.06	23.07	23.73
45 ~	7.76	9.26	22.10	22.62	9.05	9.54	26.87	34.14	9.62	7.95	27.16	27.16
50 ~	9.33	8.63	28.65	26.57	9.63	10.44	35.03	37.30	10.51	10.65	33.59	30.16
55 ~	11.13	11.23	36.58	27.42	10.30	12.54	42.19	36.79	10.92	12.16	37.29	31.12
60 ~	15.63	13.46	57.97	38.42	15.59	14.86	71.77	54.19	14.35	16.55	65.22	44.31
65 ~	20.45	17.54	64.05	43.30	22.34	18.35	76.06	64.52	19.80	19.35	75.81	54.50
70 ~	32.63	23.76	104.38	61.74	34.10	28.22	136.72	89.43	30.58	26.58	131.46	74.03
75 ~	50.28	39.36	116.61	61.74	47.02	39.54	127.40	96.96	34.01	32.81	137.96	80.98
80 ~	62.12	56.62	165.48	82.49	64.35	50.59	154.56	121.21	48.48	48.65	155.44	84.69
85 +	103.91	51.52	196.56	102.49	72.24	53.67	166.50	131.87	71.01	62.37	162.23	119.30
合 计	8.10	9.07	20.35	24.64	8.25	9.90	25.34	33.03	7.69	9.29	23.18	27.07

续表 2

年 龄	1993				1994				1995			
	城市		农村		城市		农村		城市		农村	
	男	女	男	女	男	女	男	女	男	女	男	女
不满 1 岁	0.00	0.00	0.00	0.00	0.44	0.00	0.00	0.00	0.00	0.00	0.00	0.00
1 ~	0.06	0.00	0.00	0.00	0.00	0.07	0.11	0.23	0.00	0.00	0.48	0.00
5 ~	0.05	0.05	0.05	0.15	0.32	0.05	0.41	0.10	0.14	0.10	0.00	0.06
10 ~	0.84	0.57	1.21	1.38	1.34	0.93	2.16	2.25	1.10	0.94	1.02	1.70
15 ~	2.50	3.74	6.37	16.05	2.73	3.77	9.32	18.62	2.37	4.14	7.60	13.37
20 ~	5.02	8.82	22.74	43.42	4.19	8.59	24.15	47.07	6.10	8.61	18.86	34.56
25 ~	5.21	7.44	23.48	49.32	5.67	8.82	22.56	48.44	6.29	10.01	22.04	41.59
30 ~	5.98	6.19	20.68	31.07	6.97	5.57	21.18	34.30	6.14	7.19	18.49	36.59
35 ~	8.04	5.53	19.07	27.56	6.91	6.24	21.18	27.61	8.50	6.09	18.68	24.00
40 ~	7.74	7.49	22.45	28.55	8.32	8.21	25.48	30.74	8.10	8.24	22.19	30.65
45 ~	8.36	7.45	29.19	31.44	8.34	8.31	29.37	31.27	9.59	8.76	24.35	28.21
50 ~	7.74	7.51	38.22	30.60	8.19	6.30	30.85	30.80	8.02	6.06	27.01	31.53
55 ~	8.08	8.81	42.03	35.97	7.27	8.02	37.61	37.02	8.40	8.60	32.79	33.59
60 ~	10.73	10.91	65.62	49.46	11.12	9.35	61.89	53.76	14.33	12.56	51.07	51.99
65 ~	16.53	15.34	75.41	61.45	13.66	12.06	76.83	57.90	13.58	15.98	69.33	54.73
70 ~	20.33	20.36	125.65	95.78	21.94	21.43	139.25	97.68	24.88	22.06	112.01	85.57
75 ~	34.28	28.84	136.61	96.76	32.96	28.89	127.27	91.24	37.78	29.61	110.70	91.41
80 ~	49.27	46.36	172.75	94.05	43.82	32.50	172.88	108.66	48.97	39.33	163.11	125.13
85 +	51.79	44.00	150.94	93.95	53.33	46.14	147.87	113.94	48.37	41.63	131.18	126.02
合 计	6.40	7.05	22.71	28.39	6.46	7.04	23.68	30.55	7.13	7.73	20.57	27.70

现以上海市 1968 ~ 1982 年四区一县 613 例 60 岁以上老年人自杀死亡记录为例, 分析老年人自杀原因(袁辑辉、王因为, 1989)。

第一种是心理和社会原因, 占自杀老年人 (613) 的 35.4%。其中又可分为五类:

(1) 因家庭纠纷而自杀。例如夫妻矛盾, 多数因为处理子女问题意见不统一, 也有的是夫妻性格不合而争吵不休, 还有的是憎恨男方不体贴、不照顾或不干家务; 婆媳矛盾, 主要是经济问题, 也有的是儿媳责怪公婆不给照料孩子, 或者嫌公婆多管闲事, 干涉小夫妻的事务; 子女矛盾, 一般是为子女的婚姻问题, 对子女的择偶不满意, 也有的是子女反对父或母再婚, 还有的是子女索取老人的财物或挤占老人的住房, 更有甚者是子女不赡养老人、虐待老人等等。据江苏省东台市农村调查, 某村有 195 户有老年人, 其中有 68 户不供给老人粮柴; 某村 134 户有老年人, 兄弟扯皮不赡养老人的有 63 户; 某村 254 户有老年人, 儿媳打骂公婆的有 203 户, 儿子打骂双亲的有 89 户 (周云龙, 1993)。因家庭纠纷导致老年人自杀者, 占心理和社会原因的份额最高, 达 61.3%。

(2) 因邻里纠纷而自杀。例如, 为公用设备的使用或为水、电、煤气费用的结算, 也有的是为孩子之间的争吵打闹演变成家长之间的严重冲突。因邻里纠纷导致老年人自杀的比例不大, 只占心理和社会原因的 3.2%。

(3) 因政治原因自杀, 占心理和社会原因的 23.1%, 主要是 1968、1969 年动乱中受审查、纠斗或株连而轻生。

(4) 因家庭经济困难, 入不敷出, 或断绝生活来源, 陷入绝境而轻生, 占心理和社会原因的 10.1%。



表 3 1987 ~ 1995 年城乡人口损伤和中毒死因与自杀死亡构成

1/10 万

年份	城 市						农 村															
	损 伤			女			损 伤			男												
	占损 毒死 亡率	自杀 亡率	占男性损 伤和中毒 %	占女性损 伤和中毒 %	自杀死 亡专率	占女性损 伤和中毒 %	占损 毒死 亡率	自杀 亡率	占男性损 伤和中毒 %	自杀死 亡专率	占女性损 伤和中毒 %											
1987	46.46	5	9.80	21.09	(1)	7.02	13.3	(2)	12.77	32.14	(1)	70.53	5	27.69	39.00	(1)	23.39	29.17	(1)	32.16	52.31	(1)
1988	43.79	5	9.02	20.60	(1)	7.99	16.50	(2)	10.53	25.99	(1)	74.80	4	27.49	23.38	(1)	23.08	27.41	(1)	30.40	46.78	(1)
1989	43.29	5	9.39	21.69	(2)	8.35	16.60	(2)	10.50	29.26	(1)	73.77	5	27.21	36.88	(1)	23.10	28.06	(1)	31.49	48.56	(1)
1990	40.43	5	8.57	21.20	(1)	8.10	17.21	(2)	9.07	27.14	(1)	68.48	5	22.46	32.80	(1)	20.35	26.24	(1)	24.64	41.70	(1)
1991	39.38	5	9.05	22.98	(1)	8.25	17.99	(2)	9.90	30.46	(1)	75.81	4	29.10	38.39	(1)	25.34	29.82	(1)	33.03	49.89	(1)
1992	40.35	5	8.46	20.97	(2)	7.69	16.23	(1)	9.29	28.21	(1)	68.91	4	25.43	36.90	(1)	23.18	28.04	(1)	27.07	46.01	(1)
1993	38.78	5	6.72	17.33	(2)	6.40	14.01	(2)	7.05	22.35	(1)	71.56	4	25.49	35.62	(1)	22.71	27.27	(1)	28.39	47.89	(1)
1994	39.54	5	6.74	17.05	(1)	6.46	13.51	(2)	7.04	22.83	(1)	76.69	4	27.05	35.27	(1)	23.68	26.38	(1)	30.55	48.42	(1)
1995	40.57	5	7.42	18.29	(2)	7.13	14.52	(2)	7.73	24.45	(1)	72.71	4	24.05	33.08	(1)	20.57	24.35	(2)	27.70	45.86	(1)

注：表中各栏内的 (1) 或 (2) 分别为该栏自杀死亡专率在“损伤和中毒”中的位次。

表 4 1978 ~ 1980 年部分国家自杀率

1/10 万

国 别	匈 牙 利	丹 麦	奥 地 利	瑞 士	联 邦 德 国	瑞 典	捷 克	法 国	日 本	美 国	意 大 利	爱 尔 兰	西 班 牙	希 腊	中 国
自杀率	44.9	31.6	25.7	24.5	20.9	20.5	19.8	19.4	17.6	8.8	6.8	4.9	4.1	2.9	-
城市人口 自杀率	-	-	-	-	-	-	-	-	-	-	-	-	-	-	8.35
农村人口 自杀率	-	-	-	-	-	-	-	-	-	-	-	-	-	-	26.22

注：中国为 1987 ~ 1995 年分城乡的平均自杀率。

(5) 因个人隐私被泄露 (主要是两性关系), 招来亲朋好友和社区邻里的物议, 无颜自容而自杀, 占心理和社会原因的 2.3%。

第二种是疾病原因, 占自杀老年人的 38%, 多数是因为年老体弱, 疾病缠身, 病痛难以忍受, 或因久病遭受冷漠, 甚或无力支付医药费, 也有的是不愿意给子女增加麻烦, 从而导致自杀, 如老年抑郁症、精神分裂症或痴呆症。

第三种是自杀死因不明, 占 613 例自杀老年人的 26.6%。

以上三种是上海市四区一县的总体自杀死因划分, 具体到一些社区又有所不同。如上海卢湾区 1973 ~ 1976 年的统计, 老年人自杀死因可分为四类: (1) 经济和日常生活纠纷, 纠纷对象包括配偶、儿女、媳妇、女婿和孙辈; (2) 家庭虐待, 绝大多数受子女、后辈在生活、肉体上和精神上的摧残与折磨; (3) 疾病折磨, 如病痛难忍、治愈无望, 不愿拖累儿女等; (4) 精神失常, 如多疑、幻觉、忧郁、孤独、造成家庭关系紧张等。

另据武汉、北京、湖南等地一些典型调查, 老年人自杀原因大同小异, 差别不明显。

### 5. 城乡人口的启示

自杀, 是人口过程中一个特殊的死亡现象。自杀, 从一出现就表现为有生命、有理智的个体, 与客观外界的不和谐。因此, 自杀在一定程度上反映了一个国家或地区的社会、政治环境不健康的程度, 以及该国或地区的社区居民精神、心理健康水平及其对环境的适应能力。从这个角度分析, 自杀是有关社会精神文明建设的重要问题, 造成的社会、经济损失并不亚于恶性肿瘤, 不能不引起我们的重视。

据世界卫生组织 1975 年的统计, 世界范围内发生的自杀事件每天约有 1 000 例, 每年大约有 50 万人自杀。发达国家自杀成了一种最常见的死因, 特别在 15 ~ 44 岁年龄段人口中。西柏林 15 ~ 44 岁的人口中, 自杀是第一位死因; 比利时、丹麦、日本、加拿大、奥地利、瑞典和瑞士居第二位; 澳大利亚、法国、挪威、苏格兰和美国居第三位; 英格兰、威尔士居第四位。中国大陆没有总人口的平均自杀死亡专率, 但根据卫生部 1987 ~ 1995 年的定点统计报告计算, 城市人口平均自杀死亡率为 8.35 人/10 万。农村人口平均自杀死亡率为 26.22 人/10 万; 与国际社会相比城市人口自杀处于低水平状态, 而农村则处于较高水平 (见表 4)。

有些国家自杀率仍有上升趋势, 意大利就是一例 (见表 5)。

表 5 意大利 3 个年份自杀死亡比较

年份	自杀死亡人数	其中女性	企图自杀人数	其中女性
1960	2 952	917	4 092	2 735
1981	2 755	752	2 748	1 085
1985	3 679	1 037	1 826	1 000

表 5 显示, 1985 年比 1960 年

自杀人数明显增多, 同期企图自杀者却明显减少, 似乎相当一部分企图自杀者转化为自杀者。这是一个不祥的警示。匈牙利的自杀现象相

当普遍, 被称为“自杀王国”, 许多自杀者是莫名其妙地轻生; 而日本则以自杀手段残酷著称。

尽管自杀在各国发生的程度有很大不同, 然而迄今为止, 还没有哪一个社会、哪一个国家做到了防止这种越轨行为的发生。尤其令人不安的是, 老年人口的自杀率要比其它年龄组的自杀率高得多。美国每年大约有 4.5 万 ~ 5 万人自杀, 其中老年人占 25%; 日本 1981 ~ 1986 年老年人自杀增长了 16%; 新加坡 1980 ~ 1984 年自杀老年人占全部自杀者的一半以上; 匈牙利每年约有 5 000 人自杀, 还有 5 万人企图自杀, 自杀者的平均年龄超过 60 岁。武汉市 1994

年自杀老年人 145 人，占非正常死亡的 19.8%(见表 6)。自杀作为当今全球性的又一尖锐社会问题摆在了所有国家的面前，预防自杀死亡事件的发生已经成为政府、社会、家庭的共同责任。特别是对老年人自杀的预防，在某种意义上反映出社会意识形态、伦理道德、人际关系、社会救援、人道主义等方面的进步和现代化程度。

表 6 1963 ~ 1969 年部分国家 15 岁以上分性别自杀率 1/10 万

国 别	男性	女性	国 别	男性	女性
墨西哥	4.44	1.20	加拿大	20.63	7.45
希 腊	6.38	2.77	美 国	22.98	8.44
意大利	10.19	4.04	日 本	24.71	13.33
荷 兰	11.78	6.87	法 国	30.20	9.74
南斯拉夫	11.97	4.16	丹 麦	31.84	17.01
以色列	12.74	8.42	瑞 典	36.81	13.84
英格兰和威尔士	14.71	9.42	芬 兰	47.98	12.07
挪 威	14.75	4.40	匈牙利	58.46	22.34

资料来源：世界卫生组织《世界卫生统计报告》29 号，1976 年，第 6 期。

中国由于人口基数大，虽然自杀死亡率不算很高，但自杀死亡的绝对数肯定不会少。在这方面，有很多工作要作。

5.1 加强生育健康的教育与管理

婴幼儿自杀死亡，实质上反映出中国生育健康水平与发达国家相比确实存在较大差距。因此，加强这方面的宣传教育和服务，对减少婴幼儿不必要的生命损失有重要意义。

5.2 加强青少年的心理咨询服务

自杀死亡并不是不可避免的，一个很重要的条件就是心理调适。但对一个心理发生障碍或处于无法自拔境地的轻生者来说，自我调适的能力已经下降到零或负值。在这种情况下，特别需要社会或他人的帮助。近年来，许多城市相继成立了不少这样的咨询机构，就是应社会需求而产生的，挽救了不少青少年的生命。

与此同时，还要改革教育制度，减轻中小学生的课业负担，给学生们创造一个活泼、愉快的生活和学习环境，增加学生们健康的社交活动，引导青少年积极向上。另外，要针对性地对青少年进行性知识、性心理、恋爱婚姻心理的教育，引导青少年的心理正常发育，过好恋爱、婚姻关，树立良好的性道德。这都有利于减少青少年的自杀死亡。

5.3 为老年人提供良好的社会服务

高龄人口群，特别是老年人口中的自杀死亡，更多地反映出老年人的生活质量低，家庭和社会服务差。解决老年人的自杀问题，我以为一方面要解决好老年人的社会保障问题，另一方面要借助社区服务员、协调员等各种社会力量，加强老年人家庭问题的调解工作，帮助老年人摆脱不良心理环境，增强对不良外界刺激的抵御和自卫能力。至于老年人自杀的性别差异，国际研究有共识，男性自杀率普遍高于女性（戴维·L·德克尔，1986）。只有以色列和日本例外，老年男性与老年女性自杀率基本一致。为什么老年人自杀男性普遍高于女性？尚有待深入研究。

5.4 适度提倡安乐死

对长期受疾病折磨、医治无效、挽救又无价值的患者，不防提倡安乐死。这不仅可以降

低自杀死亡率和医疗成本，还可体现出一定的文明进步。

### 5.5 改善和提高妇女的实际地位

对女性的自杀问题，不仅仅是要解决好心理咨询和服务问题，还应从改善和提高妇女在家庭、社区的实际地位加以考虑，这似乎是降低女性人口自杀死亡率的基本出路。

### 5.6 加强农村建设,提供多种社区服务

城乡之间的显著差别，反映出城乡在社会、经济、生活质量、社区服务、社会保障、文化程度、职业构成、心理健康状况等方面存在的差别。加强农村经济建设，加强农村社会卫生环境建设，加强农村包括心理咨询、民事纠纷调解等在内的多种社区服务，是降低农村人口自杀率的根本途径。

总的说来，中国城乡人口自杀死亡同社会的政治、经济环境有重要关系。历次政治运动，不顺畅的人际关系和道德环境、分配制度等等，都给人们的心理带来一定的伤害。改革开放以来这些都有了很大改善，但不尽如人意的现象仍然不少。因此，加强社会发展规划和精神文明建设，同样是降低自杀死亡率必不可少的社会条件。

### 参 考 文 献

- 1 中华人民共和国卫生部．全国卫生统计年报资料．1987～1995年各卷
- 2 中国老龄问题全国委员会、中国老年学学会编．全国老年学学术讨论会文集．劳动人事出版社，1987年，第384～401页
- 3 老龄问题研究——老龄问题世界大会资料辑录，中国对外翻译出版公司，1983年
- 4 袁辑辉、王因为等．当代老年社会学．复旦大学出版社，1989年，第262～265页
- 5 [美]戴维·L·德克尔．老年社会学．天津人民出版社，1986年，第276～278页
- 6 [苏]A·R·阿姆勃鲁莫娃、П·И波斯托瓦洛娃．自杀的动机．国外社会学，1989年第1期
- 7 当代的一个悲惨现实：自杀．国外社会学，1989年第5期
- 8 杜尔凯姆 (E. Durkheim)．自杀论．江山河编译，国外社会学，1990年第5期
- 9 意大利．天主教文明．1987年第8期社论，白玉英摘译

(本文责任编辑：朱 犁)