

中国老年人口的人口与社会特征

战 捷 徐 勤 王 丰 金敏子

过去几十年,中国人口生育率和死亡率的迅速下降导致年龄结构正转向人口老龄化。1982年,第三次人口普查时,人口年龄结构的基本特征还是相对地年轻,今天,在经济发展水平相似的国家中,中国已成为人口老龄化最快的国家之一。一个社会中老年人口比重的迅速增长,并伴随着社会和经济的双重转变,将引起一系列问题。例如,过去老年人有较高的社会地位,如今他们还能否继续保持他们受尊敬的地位?在新的人口与社会环境下,较年轻的人口还能否继续向迅速增长的老年人口提供足够的经济支持与社会支持?

本文利用1990年中国人口普查数据,对中国老年人口的社会特征和人口特征以及居住方式作一概要说明。这里,我们所解释的老年人的社会与人口特征包括:婚姻状态、经济活动形式、以及以户主率分布为指标的在家庭户中的地位。在分析中国老年人口的社会特征与人口特征之前,我们首先简要回顾一下中国人口老龄化的一些基本方面。

一、中国人口老龄化

50~70年代死亡率的急剧下降以及70年代生育率以前所未有的速度下降对中国人口年龄结构产生深刻影响。1950~1970年,中国人口的期望寿命平均每年增长约1.5岁,这大部分是由于婴儿死亡率和儿童死亡率的下降所致,其中,老年部分死亡率的下降也是十分显著的。例如,1953~1964年,60岁男性人口的期望寿命为10岁,女性为12.3岁,而在1964~1982年,这一数值分别增长到14.5岁和16.4岁,几乎增长了50%^①。生育率下降对中国人口老龄化的作用更大。70年

代,总和生育率从5以上降至2以上。在多数城市地区,总和生育率已保持在1.5以下的极低水平^②。1990年,中国60岁及以上的人口已超过9700万,占总人口的8.6%。从1982年至1990年,总人口增长大约13%,从10亿增长到11.3亿,而60岁及以上人口数却增长了27%。80岁以上人口无论是绝对量还是相对量,都增长得更快,从1982年的大约500万一跃到1990年的770万,增长了50%以上。80岁以上人口占60岁以上人口比重,从1982年的6.6%上升到1990年的8%。

由于社会经济背景以及人口发展的差异,中国人口老龄化过程在各省之间极不平衡。1990年,有5个省和直辖市60岁以上人口比重已超过10%。上海市1350万人口中,每7个人中就有1人的年龄达到或超过60岁。除了省际之间的差异外,还存在着性别与城乡差异。60岁以上人口的性别比为90.6,80岁以上人口的性别比更倾斜,只有54。市与县的老年人口比重相当,而镇的比重则明显地低些。这一差异表明,镇在中国的发展中具有特殊的地位。镇处于市与县的中间位置,最近几年得到飞速发展。这些新开拓的地区吸收了许多年轻的迁移者,因而具有较年轻的人口年龄结构。

尽管老年人口占总人口的比重不足9%,但是在全部家庭户中,26.5%的户含有至少一个60岁以上的老年人。由于人口背景以及居住方式的差异,含老人户的比例在不同地区亦存在差异。如在上海市区及广东农村,

① 见《中国老年人口统计资料》1989年版。

② 见《全国千分之一人口生育率抽样调查分析》1983年版。

有1/3以上的家庭户至少含有一个老人。而在黑龙江省，无论是城乡，含有老人的户不足20%。

二、老年人口的社会特征与人口特征

在众多的老年人口特征中，我们选择了与老年人生活最有关系的三项指标，即：婚姻状况，经济活动状况，以及在家庭户中的地位。婚姻状况显示老年人拥有配偶的程度；经济活动状况显示老年人经济自立的程度；在家庭户中的地位则显示他们在家庭中可能拥有权力的程度。

1. 婚姻状况。1990年，在老年人口中72%的男性与48%的女性有配偶。这种差异主要是丧偶的性别差异造成的。由于丈夫与妻子的年龄不同，又由于男性的死亡率较高，各年龄组中丧偶的女性人口数均多于男性人口数。在较高年龄组（85岁以上），这种差异更大，仅有5%的妇女有配偶，相比之下，30%的男性仍有配偶。男性老人的有配偶率较高，部分原因是男性老人有较高的再婚率。需要指出的是，从未结过婚的女性老人是极少数，但男性老人中，却有3%的人从未结过婚。尽管百分比不高，但我们注意到，老年人口中单身人数达到118万，数量之大，不可忽视。

2. 经济活动状况。表1是关于老年人口的经济活动状况。较高的百分比表明老年人在经济上还是比较活跃的。全国老年人口中，28%的人报告说他们仍然在从事劳动。但是，性别差异显著。仍在劳动的男性老人占44%，而女性仅有14%。当然，经济活动老年人口大多集中于低龄老年组。例如，对于男性老人，70~74岁组中仅有27%的人仍在劳动，而在60~64岁组，却有63%的人仍在劳动。由于城市中存在退休制度，明文规定了退休年龄，因此，仅有27%的老年人仍在工作，而在农村，这一数值达到50%。农村仍从事劳动的男性老人之所以有较高比例，部分是定义问题。正如我们在表1中看到的，在

非劳动人口中，农村有55%以上的男性人口属于“残疾”类（失去劳动能力），而在城市，这类人口仅有15%。很难令人相信，如此大的差异是由于城乡间老年人身体健康状况不同而造成的。事实上，城市老年人口中，有较大一部分归在了“退休”类，尽管他们也可能失去了工作能力。对于大多数农村老人来说，他们不可能选择“退休”，只有继续劳动，甚至他们的体力已经衰弱，直到他们干不动为止。

表1 1990年60岁以上老年人口经济活动状况(%)

| | | 合计 | 市 | 镇 | 县 |
|-------------|----|-------|-------|-------|-------|
| (1) 经济活动人口 | | | | | |
| 在业 | 合计 | 28.45 | 16.66 | 15.59 | 36.42 |
| | 男 | 44.18 | 27.31 | 25.67 | 50.14 |
| | 女 | 14.20 | 6.63 | 5.91 | 16.52 |
| (2) 非经济活动人口 | | | | | |
| 家务 | 合计 | 45.60 | 34.67 | 34.92 | 50.10 |
| | 男 | 20.81 | 8.31 | 6.20 | 27.40 |
| | 女 | 60.21 | 53.98 | 56.69 | 62.25 |
| 退休 | 合计 | 17.83 | 48.36 | 41.56 | 5.87 |
| | 男 | 35.37 | 75.69 | 73.65 | 15.24 |
| | 女 | 7.49 | 28.34 | 17.23 | 0.86 |
| 残疾 | 合计 | 35.68 | 16.21 | 22.31 | 43.13 |
| | 男 | 42.21 | 14.81 | 18.30 | 55.62 |
| | 女 | 31.84 | 17.23 | 25.35 | 36.45 |
| 其他 | 合计 | 0.89 | 0.76 | 1.21 | 0.90 |
| | 男 | 1.61 | 1.19 | 1.85 | 1.74 |
| | 女 | 0.47 | 0.45 | 0.73 | 0.45 |

资料来源：1. “中国1990年人口普查10%抽样资料”、中国统计出版社。

2. 1990年人口普查资料1%数据带，国家统计局人口司提供。

3. 老年人的户主率。成为户主，尽管这并不意味一个人在家庭户中获得绝对的权力，但在多数情况下，它是一个人在家庭户中拥有较高地位的标志。图1和图2显示了不同性别、年龄、居住地的老年人口的户主率。户主率的计算是根据本次人口普查，在一定年龄组全体人口中，本人申报为户主的人口

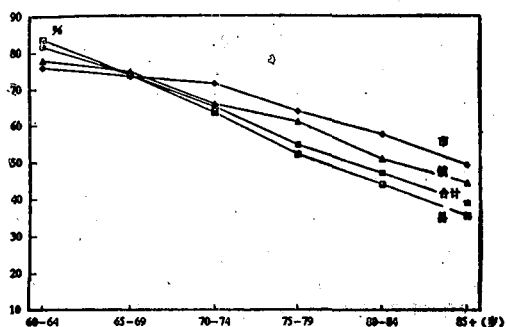


图1 分年龄与居住地男性老人的户主率

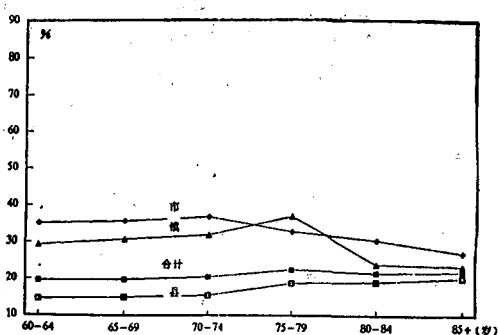


图2 分年龄和居住地女性老人的户主率

比例。60~64岁的男性老人中，80%的人报告自己是户主，而女性老年人口中，这一数值仅有20%。对于男性老人，户主率随年龄增长而下降，在85岁以上组，仅有45%的人被认为是户主。农村中，户主率的这一下降趋势更明显，特别是在65~69岁以后，农村老年人在家庭户中地位随年龄移动，与他们的劳动参与率大幅度下降有关，因为这意味着他们对家庭户在经济上的贡献不断减少。而在城市，大多数老人得到政府的退休金，他们在家庭户中的地位下降则不明显。例如，在60~75岁组，户主率的变化甚微。

女性老年人在家庭户中的地位变化与男性老人不同，而且更值得关注（见图2）。农村女性老年人的户主率随年龄增高而增长，

这种变化既有人口学原因，也有社会学原因。从人口学上看，从70~74岁组以后，女性老年人口的丧偶比例大幅度提高，但这仅仅是使她们成为户主的潜在因素。从社会学上看，女性老年人户主率的增长在很大程度上与女性老年人独居率的上升相吻合。在这种情况下，成为户主，并不意味着地位的变化。在城市，75岁以下的低龄女性老人中，35%的人处于户主地位。而在农村，百分比不足城市的一半。这一反差在一定程度上反映出中国城乡之间老年妇女地位的差异。

4. 老年人的居住方式。在一个家庭是老年人最主要的支持来源的社会中，老年人生活的保障程度大部分取决于老年人是否有能够提供支持的家庭成员。按照人口普查的数据分类，我们无法获得有关老年人亲属网的信息，因此，我们选用一个替代指标度量家庭的支持程度，这就是“老年人的居住方式”。我们的关注点主要在老年人与后代一起居住的比例，以及老年人自己居住的比例。在中国，这一指标是特别适用的，因为中国的传统文化和家庭制度都鼓励父母与他们的已婚子女同住。有鉴于此，我们预计中国大多数老人可能与他们的子女同住。

表2 分性别和居住地的老年人居住方式的百分比分布（%）

| 居住方式 | 男 | | | 女 | | |
|--------|-------|-------|--------|--------|-------|--------|
| | 市 | 镇 | 县 | 市 | 镇 | 县 |
| 不与后代同住 | | | | | | |
| 独居 | 6.2 | 9.7 | 8.0 | 9.2 | 11.3 | 9.0 |
| 仅与配偶 | 21.5 | 24.2 | 18.1 | 15.3 | 16.8 | 14.5 |
| 小计 | 27.7 | 33.8 | 26.1 | 24.5 | 28.1 | 23.5 |
| 与后代同住 | 72.3 | 66.2 | 73.9 | 75.5 | 71.9 | 76.5 |
| 总计 | 100.0 | 100.0 | 100.0 | 100.0 | 100.0 | 100.0 |
| 老年人口 | 9,613 | 2,858 | 35,218 | 10,332 | 3,098 | 39,499 |

资料来源：1990年人口普查1%抽样数据带。

令人惊奇的是，在中国，老年人独居或仅与配偶居住的比例相当高。表2提供了按性别和居住地划分的老年人居住方式资料。

我们将老年人分为两大类，即：与子女（或其他后代）不同住的人，以及与子女或后代同住的人。在与子女或后代不同住的类别中，我们进一步又分了独居及仅与配偶居住两类。1990年人口普查时，中国大约有25%的老年人独居或仅与配偶居住。城市的比例比农村稍高，但差别不大。与子女或后代不同住的老年人口比例，以镇为最高，在那里，老年人口比重比市和县均低。因为无孩老人的比例有限，我们由此得出结论，中国老年人口中，有较大比例的老人选择成不得不自己居住。对于男性老人，城市有6%，农村有8%的人独居。对于女性老人，城乡的比例均大约为9%。女性老年人口独居的比例高于男性，仅与配偶居住的比例低于男性，这部分是由于高年龄组中死亡率的性别差异所致。由于男性死亡率较高，婚姻中存在年龄差别，因而在各年龄组，女性老人均有较高的丧偶概率。不过，独居比例的性别差异，也可能与不同性别老年人的合居倾向有关。如果子女感到自己有责任照料丧偶的父母，或者认为与孤独的老母亲或老父亲同住对自己更有利或完全相反，这都会导致女性老人或男性老人有较低的独居比例。

不同性别老人的居住倾向是否相同？弄清这一问题的途径是：考察老年人独居或仅与配偶居住的年龄、性别分布。如果男性老人与女性老人有同样的居住安排，那么我们可以预料，不仅独居或仅与配偶居住的比例大体相同，而且年龄模式也将是相同的。换句话说，当人们到了老年，无论是男性老人，还是女性老人，都将更可能与他们的子女住在一起。图3展示了按年龄和居住地划分的女性老人与男性老人中仅与配偶居住的百分比分布（为了集中比较城乡差异，我们略去了镇的比例。鉴于镇老年人口占老年人口总数的比重很小，故扣除这一部分并不影响我们的结果）。如在图3中所示，人口学的影响很明显。对于女性，仅与配偶居住的老年人

口比例随年龄增长而迅速下降。对于男性，这一比例较高。在每个年龄组，女性老人失去配偶的比例均比男性高得多。然而，当我们比较两性间独居老人比例时，发现性别间的差异不很大。我们在图4中做了这样的比较。结果，正如图5所示，从65岁起，在各年龄组，独居或仅与配偶居住的女性老人比例都比男性老人低。换句话说，尽管女性老

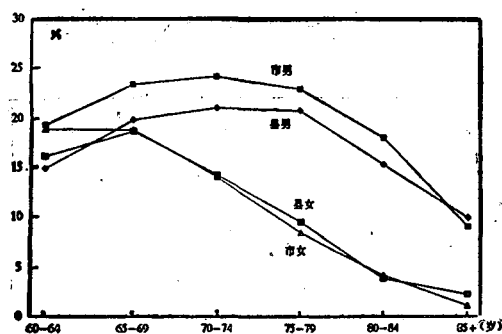


图3 分年龄性别、居住地仅与配偶居住的老年人百分比

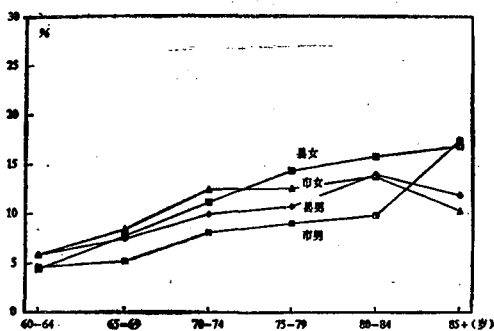


图4 分年龄、性别、居住地独居老人百分比

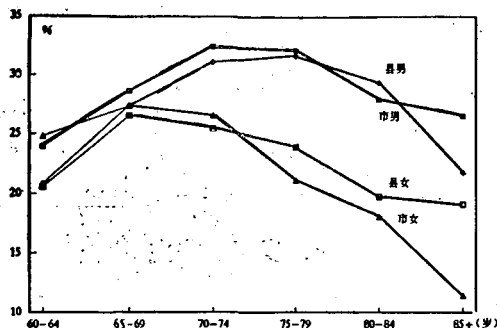


图5 分年龄、性别和居住地独居及仅与配偶居住的老年人百分比

人在她们生命的最后阶段失去丈夫的比例相当高，但事实上，她们并未与家庭成员分离而独居。当失去配偶后，女性老人比男性老人更有可能与其成年子女住在一起。

从年轻一代考察，尽管有70%以上的老年人与其子女同住，但与其父母同住的成年子女的比例都不大。其原因是，在多数情况下，在任何一个给定的时刻，仅有一个已婚儿子及其家庭与父母同住。下面我们从成年人角度考察代际居住安排。我们定义成年人是从25岁到54岁的人口（中国城市女性退休年龄为55岁）。

如图6和图7所示，在农村地区，45岁以下约有25%的成年男性和20%的成年女性与其父母同住。男性比例较高是由于在这些年龄组中，未婚男性的比例较高。农村地区的成年男性在结婚之前，通常都留在他们的父母身边。45岁以后，农村中与父母同住的成年人比例开始下降，这是父母死亡率上升的结果。城市成年人与父母同住的模式与农村

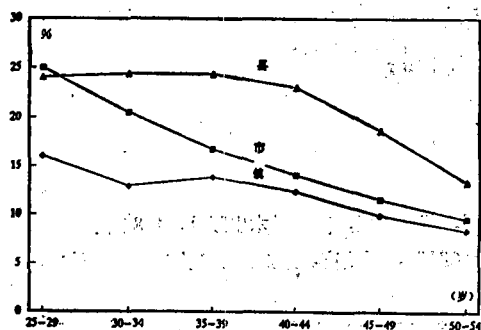


图6 与老年人同住的25~54岁男性成年人百分比

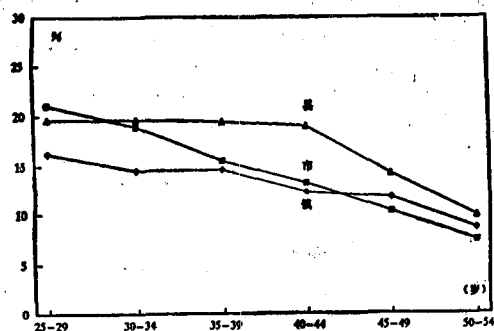


图7 与老人同住的25~54岁女性成年人百分比

不同。无论是男性，还是女性，与老年人同住的比例均随年龄增长而下降。这一下降趋势，在45岁以前，可能仅仅是共同居住模式转移的结果，而未必是死亡率的原因。当成年人结婚，并有了他们自己的子女时，更重要的也许是，当他们获得了自己的住房时，城市的成年人则倾向于离开父母家而另立门户。在40~44岁组，城市男性成年人与父母同住的比例仅有15%，而在农村，这一比例大约为25%。

最后，我们考察“夹层代”（如西方的“汉堡包”）。这些人既与子女也与父母同住。在农村，属于这一类的男性成年人中约有20%的人是30~44岁。在城市，大约15%的人是35岁以下，以后，这一比例开始下降，这是由于他们与父母分居的结果（见图8和图9）。从图6与图7综合考察，我们看

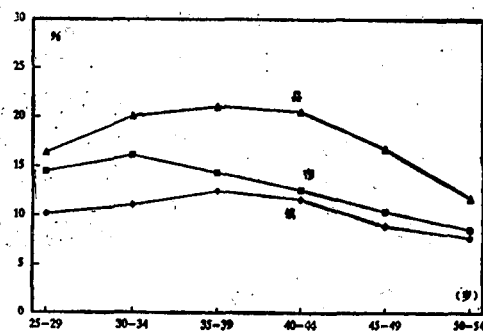


图8 与老人及子女同住的25~54岁男性成年人百分比

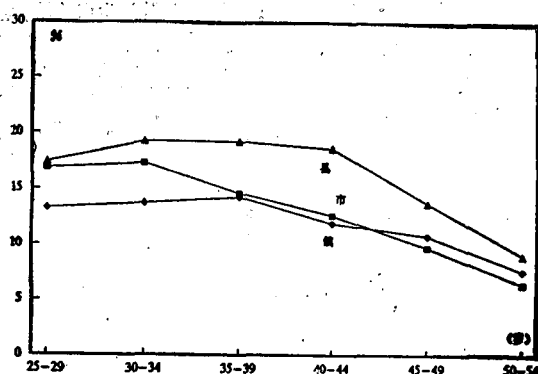


图9 与子女及老人同住的25~54岁女性成年人百分比

到,今天中国,大约有1/5到1/4的成年人与其父母同住,而且他们中的大多数也与其子女同住,形成三代同室模式。

三、简要结论

作为死亡率与生育率迅速下降的一个结果,中国人口正在走向老龄化,而且比大多数经济发展水平相同的国家快得多。在中国最近两次人口普查之间,从1982年到1990年,老年人口增长了26%,而中国人口总数只增长了13%。1990年,全国每12个人中就有1个60岁以上的老人。在上海,中国最大的直辖市,每7个人中就有1个老人。尽管总人口中仅有大约9%的人属于老年,但在中国全部家庭中,26.5%的户至少含有一位老人。人口学的这种变化,正如生育率和死亡率的迅速下降一样,在中国是前所未有的。

人口学这种趋势的发展程度将影响到中国未来社会,也将影响到包括老年人在内的每个社会成员。这是摆在社会科学学者以及政策制定者面前的一个具有挑战性的课题。正如我们在1990年人口普查资料所见,一个较大比例的老年人口群体仍在工作,特别是农村地区。尽管中国的传统文化鼓励老年人

与其已婚子女同住,但当前老年人自己居住的比例却惊人地高达大约25%。况且,大约有10% 70岁以上女性老人独居,既无配偶,也无子女陪伴。另一方面,我们注意到,女性老人与其子女同住的比例高于男性老人。男性老人中,独居或仅与配偶居住的比例,无论是城乡,均高于女性。在各年龄组,男性老人比女性老人更有可能有配偶,而且,更愿意仅与配偶同住。男性老人与女性老人之间、城乡之间、不同年龄人口之间居住方式的差异,不仅使人口学的基础理论,也使社会学的基础理论得到验证。

在本文中,我们所进行的探索仅仅是初步的。例如,我们还未解释老年人口的其它社会经济特征,如教育与民族。还没有研究各社会经济特征和居住方式及在家庭中地位的相互关系。为了全面理解中国人口老龄化过程及其含义,我们将继续利用开发人口普查资料。同时,我们认为,还需要开展一些专题调查,这样,不仅可以获得有关当前老年人居住方式的信息,也可以获得关于其他来源和其他形式的支持与代际交换信息。

参考文献

①安斯列·寇尔:《中国人口的迅速变化,1952~1982》第67页,华盛顿区,国家学术出版社,1984年。

②安斯列·寇尔和陈胜利:“中国分省生育率基本数据,1942~1982”,夏威夷,东西方中心人口研究所论文,第104号,1987年。

格瑞费斯·费尼和王丰:“中国的计划生育政策和生育率:1988年千分之二生育率调整结果”,提交美国人口学会1992年年会论文。

(作者工作单位:战捷:中国社会科学院人口研究所,徐勤:中国老龄科学研究中心,王丰:美国,夏威夷大学和东西方中心,金敏子:美国,东西方中心)