

# 中国女性生命周期分析

朱楚珠 肖 光

## 一、女性生命周期的内容与特点

(一) 生命周期。对一个人从出生到死亡的生命过程的某一侧面或区域的追踪研究, 便构成了一个序列——生命序列。生命序列所经历的不同阶段, 对每一个不同个体是重复出现的, 我们称之为“生命周期”。从人口学的角度来看, 该周期的理论模型包括出生、婚姻、生育、迁移、丧偶和死亡等若干个阶段。生命周期是一种研究方法。通过对周期各阶段出现的时间、内容、模式的研究, 用以剖析我们欲研究的对象。

目前, 人口学界有关生命周期的研究大部分关注于家庭生命周期, 而不是这个过程中个体的性别差异, 并且研究仅局限于发达国家。家庭生命周期与作为家庭成员的女性的生命周期紧密相联。家庭生命周期的整个模型: 形成、扩充、扩充完成、收缩、收缩完成、消失, 与女性生命周期相应的各个阶段都有着紧密联系。从个体来说, 她的生命周期大致要经历三种内容不同的家庭, 即出生家庭、婚姻家庭和退缩家庭。对女性生命周期的研究将包涵对其家庭生命周期的研究。

对于个体生命周期的研究, 尤其是女性生命周期的研究, 西方人口和社会学家曾对此做了定性的描述<sup>①</sup>。中国在这一领域的研究刚刚展开, 目前还没有一套完整的指标体系, 对于女性生命周期研究的方法学还有待建立, 有关的研究数据还比较缺乏。

西安交通大学人口研究所1986年首次对中国女性生命周期进行研究, 并于1987年在全国范围内进行了一次小规模典型调查, 获得1612份有效问卷, 年龄分布在15~85岁之间。我们在此基础上进行了一些初步的分析研究。

(二) 女性生命周期的特征。女性一生中有许多阶段受生命周期的影响要比男子大得多, 对于女性生命周期的研究也比对男性的复杂得多, 因而, 也易引起人们研究的兴趣。这不仅是因为婚姻和生育在她们一生中所占的地位, 比起男子来被视为更重

要的阶段, 而且她们还要经历月经期这一特殊的生理阶段, 大部分妇女还要经历守寡阶段。这些对于女性生命周期的研究都有着特殊的意义。

从世界范围来看, 存在着传统社会和现代社会两种较典型的女性生命周期模式<sup>②</sup>。西方发达国家均属于现代社会模式, 经济较落后的欠发达国家均属于典型的传统社会模式。

传统社会女性生命周期模式的特点是一生忙于经济活动和人口再生产, 自幼便参与家庭经济活动, 很少有受教育的机会。一旦发育成熟, 马上就进入婚姻、生育阶段, 几乎不存在青春期。在50年的生育期中, 频繁地怀孕和生育, 致使她们早衰、健康状况下降。与传统社会相反, 现代社会女性一生中参与经济活动和人口再生产的时间要少得多, 她们受教育年限较长, 一般在10年以上。晚婚、晚育、少育和较长的平均寿命使她们一生中有更多时间从事其它社会经济活动。

正处于经济发展和人口转变这一进程中的中国女性生命周期模式与典型的传统社会和现代社会女性生命周期模式均有所不同, 尤其是实行计划生育以来, 中国女性生命周期模式加快了向着具有中国特色的现代社会模式的调整速度。

研究女性生命周期的指标体系大体有以下几类:

1. 人口性别构成。它的高低直接影响婚姻、生育、人口再生产速度, 间接地反映女性地位及女性人口死亡状况, 是各种因素长期制约的结果。不同地区和国家有较大的差异。
2. 女性受教育程度。可反映出她们的社会地位, 以及她们生命周期中有多少时间在受教育。
3. 社会经济参与指标。该类指标包括参与家庭

① 参阅H·Ware《Women, Demography and Development》; T·Keil《Women and The Life Cycle》

② 参阅: H·Ware《Women, Demography and Development》

辅助劳动的年龄、开始有独立的可计算的经济收入的年龄、参加工作的年龄以及退出劳动的年龄等。

4. 生理状况指标。该类指标反映女性在不同的生命周期模式下的生理状况。它包括初潮年龄、绝经年龄、行经年限、期望寿命等。

5. 婚姻状况指标。它包括初婚年龄、婚姻年限等。

6. 养育子女指标。主要包括初育年龄、生育数量、哺育时间等。

7. 守寡状况指标。主要是守寡年限，影响它的是配偶婚龄之差及期望寿命之差①。

## 二、中国女性生命周期特征分析

(一) 生理特征。从遗传学上讲，女性在生理上较男性处于优越的地位，各年龄组死亡率较男性低。世界上长寿的女性大大多于男性，一般是男性的4~8倍。

儿童期是一生中生长变化最迅速的时期。性别的差异在婴儿期几乎不存在，随着儿童年龄增长，性别差异才逐渐反映到其外貌、姿态和举止上。男、女孩在不同的年龄段身高增长速度存在着差别（见图1）。一般说来，在接近青春期时，女孩成长速度高于男孩。

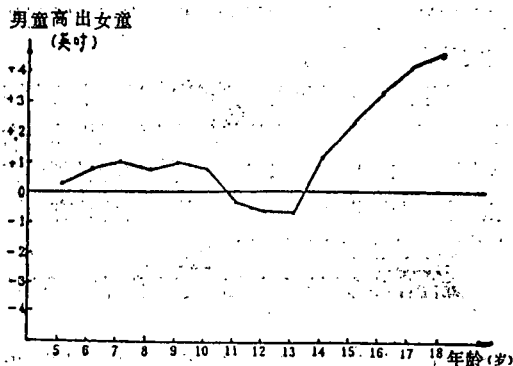


图1 各种年龄男女身高差异

青春期是从儿童期到成熟期的过渡阶段，性的成熟乃是青春期的主要特征。中国女性的青春期从生理上看一般在13~20岁。女性从儿童期进入青春期最明显的一个生理特征就是月经初潮。青春期是一生中变化最为剧烈的时期，是身体、心理和智力发展的关键时期。传统社会女性的青春期是短暂的甚至几乎是不存在的，她们15岁便进入婚姻家庭阶段；在西方发达国家，女性的青春期通常跟学校生活联系起来；中国女性的青春期往往与经济活动相联系。

通常将处于行经阶段的妇女定义为育龄妇女。月经初潮则是女性生命周期一个非常重要的事件。月经初潮年龄在不同的国家和地区是有差别的，它与现代社会物质文明的发展、生活水平的提高、营养条件的改善等有关。欧洲女性自1830年以来，平均每10年提前4个月。1830年初潮年龄在17岁，到1970年以后便稳定在12.9岁左右（见图2）。而这段时间也恰恰是伴随工业化进程而进行着的人口转变阶段。

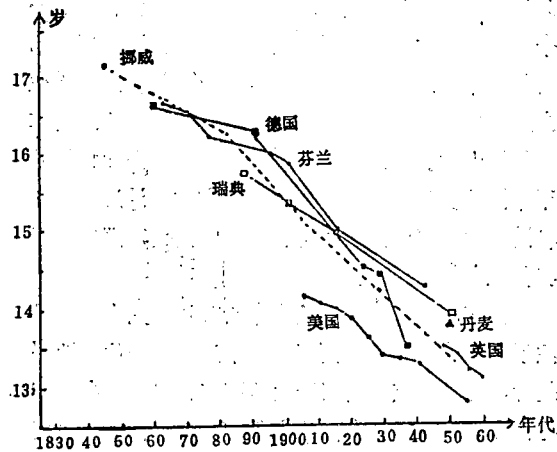


图2 1830~1960年期间各国月经初潮的年龄变化

据西安交通大学1987年的调查，中国女性的平均初潮年龄为15.7岁，城镇是15.49岁，乡村是15.96岁。中国女性平均初潮年龄也是随着营养和体质的改善而逐步提前的。70年代出生的女性比本世纪初出生的女性初潮年龄提前了2岁多。其中城镇提前了2.1岁，农村提前了2.4岁，山区提前了3岁。这意味着女性性成熟比以往提前了。从按龄平均初潮年龄的分布（见表1）可以看出本世纪不同年代出生的女性初潮年龄前移的轨迹。表中数据还表明，城乡间平均初潮年龄的差别越来越小，20~50年代农村初潮年龄是16岁多，城市15岁多；而60年代出生的女性，其平均初潮年龄农村与城市的差距只有0.5岁。

中国女性在成年期几乎都进入了婚姻阶段。从生理角度讲，成年期通常以平均初婚年龄开始，到平均绝经年龄为止，一般要经历28年。这阶段对女性

① 参阅N·Goldman《Sex Difference in Life Cycle Measures of Widowhood》；  
R·Myers《Statistical Measures in the Marital Life Cycles of Men and Women》。

表1 中国妇女分城乡按龄初潮年龄

年 龄	平 均 初 潮 年 龄		
	农 村	山 区	城 镇
20~24	15.5	15.4	15.8
25~29	15.4	15.5	15.1
30~34	16.3	15.4	15.2
35~39	16.2	15.4	15.5
40~44	16.1	15.9	15.5
45~49	16.1	16.4	15.3
50~54	15.6	16.2	15.5
55~59	16.2	15.7	15.3
60~64	15.7	16.1	16.0
65~69	16.1	16.0	15.5
70~74	16.1	15.5	15.6
75~79	16.4	18.0	15.6

资料来源：1987年西安交大人口所女性生命周期调查。

生命周期影响最大的是生儿育女。从开始生育到把最后一个孩子抚养成人，可看作妇女一生中用于孩子的时间。在整个育龄期中，妇女所生孩子的多少，将对其生命周期的内容产生十分重要的影响。70年代以来，由于实行计划生育，生育率大幅度下降，使中国妇女所承担的人口再生产的任务产生了很大变化，从而对女性的整个生命周期产生巨大影响。

进入老年期，意味着走上了人生的最后历程。国际上通常将65岁以上人口定义为老年人口，但女性生理上的衰老是以性机能的衰退过程，即更年期开始的。

同青春期一样，更年期是人生两个生理状况变化较剧烈的过渡时期之一。更年期时间的长短和早晚，与个体的健康状况、生活条件及个人情绪有关。绝经是女性更年期的显著标志，也是女性生命周期中一个较重要的事件。欧洲女性平均绝经年龄为51岁，中国妇女的平均绝经年龄为48.15岁（见表2）。

表2 中国妇女平均行经年限

地区	平均初潮年龄	平均绝经年龄	平均行经年限
全国	15.70	48.15	32.45
城镇	15.49	48.30	32.81
乡村	15.96	48.00	32.04

资料来源：同表1。

许多妇女进入老年期后，将要面临一个生命周期中非常重要的事件——丧偶。1987年女性生命周期调查所获资料表明，中国妇女开始守寡的平均年龄为58.5岁。男女期望寿命及结婚年龄差越大，守寡期望年数越高，寡妇占人口比重越大。在发达国家守寡的平均期望年数在10年左右，中国大约在6年左右。

（二）文化教育特征。我国目前实行9年义务教育制度，因而近年来小学教育情况在地区间的差距已不明显，但城乡间的差距很大。1987年乡村20~29岁年龄组妇女文盲率相当于城市40~49岁年龄组的水平，差了整整20年。中国20~24岁年龄组女性人口平均受教育年限相当于7.7年，而60岁以上则几乎无人上过学。此外，在15~19岁年龄组，平均文化程度比20~24岁组低，受教育年限在缩短，这是个值得重视的问题。

（三）婚姻、家庭特征。婚姻标志着女性的生命周期进入了新的阶段。世界上两种不同的生命周期模式中包含了两种不同的女性婚姻特征。现代发达国家婚姻特征是：晚婚；未婚同居者多；离婚率高；女性终身不婚比例高。传统社会的婚姻特征是：早婚；完婚率高；离婚率低。

现代中国女性的婚姻受到社会经济、法律、政策及东方传统文化的综合作用，具有如下特点：（1）晚婚。1986年以来初婚年龄基本稳定在22.5岁。（2）完婚速度快，有偶率高。20岁女性有偶率为29.15%，到30岁已达98.5%，婚姻活动已基本结束，不婚率低。（3）离婚率低，再婚率低。15岁以上女性人口离婚率为0.25%，中老年组妇女离婚率普遍高于青年组，这反映出其再婚率较低。

中国女性的家庭生命周期平均约43年，并呈现出一些有规律的特征。该阶段大致沿着新婚期→生育期→中年期→老年期的过程发展，相应的家庭结构也大致循着主干家庭→核心家庭→主干家庭的轨迹变化。她们成为母亲、祖母（或外祖母）的年龄平均分别是23岁和47岁。1987年女性生命周期调查中，退休妇女的生活来源完全靠子女供养的占15.3%，其他的也与子女保持较密切的经济关系。家庭养老方式占绝大部分。

（四）女性在社会经济活动中的角色。中国女性同大多数发展中国家妇女一样，在社会经济活动中担任着重要角色。她们的收入是家庭收入的主要来源之一，也是社会财富的主要创造者。

发达国家女性生命周期的就业模式明显地呈M型(见图3)。西方女性从学校毕业以后就业率较高,其后大部分人因结婚或生育而离职,待孩子长大后又重新就业。中国女性就业状况受就业制度和文化

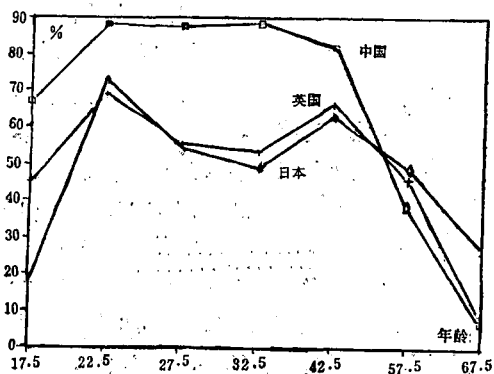


图3 中国、英国、日本女性就业曲线比较

程度的影响,与西方社会明显不同。其特点是:就业早,劳动参与率高,平均就业年限远比西方女性长。但也存在城乡差别,乡村妇女参与经济活动比城镇早,退出经济活动比城镇晚。乡村妇女平均工作年限为37.9年,城镇为33.2年。中国妇女在20~44岁就业率一直稳定在85%左右,42岁以后开始逐渐下降。其劳动参与的主要目的是为家庭增加经济收入。在当前的经济基础下,妇女的收入仍是家庭收入的主要来源之一。

中国目前的社会经济条件与参与经济活动的妇女之间存在一个不相适应的问题。中国目前主要只能靠劳动密集型与低技术产业来实现其资金原始积累,由此形成的产业结构与就业政策使得大部分妇女是在环境差、不适应妇女就业的部门从事强体力劳动。生命周期中40年的时间在经济参与中渡过,因此改善妇女的就业结构与环境具有重要意义。

#### 四、女性生命周期模式的转变

(一) 中国女性生命周期正处于由传统型向现代型的转变阶段。30多年来,中国女性生命周期模式发生了根本性的转变,其速度之快跨越了欧洲近百年的转变历程。但是,城市和乡村的转变速度差距较大,城市与现代社会的水平已很接近,而占全国80%的乡村人口还存在一定差距。

解放初,平均每个妇女生育五六个孩子,到今天则生育二三个孩子,并且城市的一胎率已很高。这对妇女的整个生命周期都产生了巨大的影响,生育哺乳时间的缩短,改变了她们参与社会经济活动以及家庭婚姻生活的时间及方式。

解放后的30年间,妇女的平均期望寿命增加了一倍。1949年前为35岁,1957年达到60.2岁,1981年则达到了69.4岁,今天已超过70岁。

30多年来,由于妇女的社会地位不断提高,使得她们的婚姻状况也发生了根本的变化。以前那种“父母之命、媒妁之言”,早婚、早育的情况已不多见,恋爱和结婚的决定权掌握在婚姻当事人手里。社会经济的发展,女性文化水平的提高,尤其是1970年以来开展的计划生育活动,使得女性初婚年龄分布发生了明显的变化(见图4)。平均初婚年

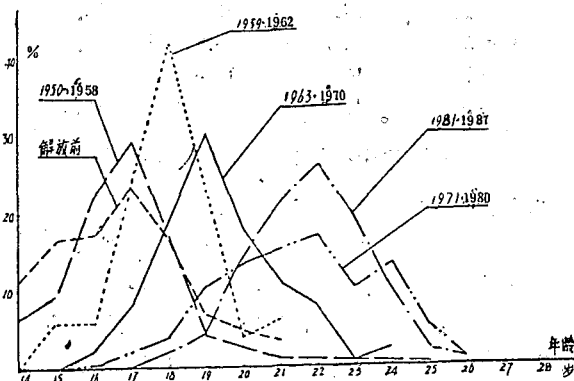


图4 妇女初婚年龄分布

龄从50年代的19.02岁,提高到70年代的21.59岁,到80年代初则达到23.05岁。50年代初初育年份在婚后第二年至第五年之间较为分散。到1980年,大部分妇女在婚后第二年完成初胎生育,时间较为集中。

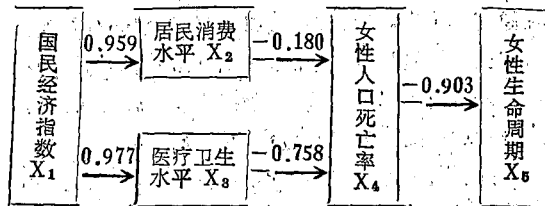
由于社会经济发展和平均生育子女数的下降,近40年来家庭规模和家庭结构也相应地产生了变化。传统的联合大家庭已为鲜见,核心家庭增加较快,80年代三代以上户仅占20%左右,户规模也由1947年的5.35人下降到4.22人。

旧中国的妇女几乎都是文盲半文盲。1987年50~54岁年龄组的妇女文盲率高达73.77%,平均受教育年限2年,这绝大部分还是解放后各种识字班、扫盲班补的课。60岁以上妇女文盲率在92.65%以上。解放后女性受教育年限平均每年增加了2个月,预计到本世纪末将达10年左右。

1988年我国女职工5036万人,占职工总数的37%,而1949年只有61万人,占职工总数的7%。改革10年来女性的就业结构已逐步向合理的方向转变,但是大部分妇女仍在劳动强度大、环境差的条件下从事繁重的体力劳动。1987年7月国务院公布了《女职工劳动保护规定》,这个规定是从女性生理

特点出发,结合我国国情,以保护女职工母性机能为中心,以四期劳动保护为主要内容而制定的。当前在南通等十几个城市开展的女职工生养基金统筹办法,是我国女职工劳动保护工作的重大进展和突破。它保护了妇女的劳动权利,保护了妇女在生产中的安全和健康,有利于消除妇女因生育问题而带来的性别之间的不平等,对促进我国妇女进一步解放有积极的意义。

(二)影响女性生命周期变化的因素分析。女性生命周期受到生育率、死亡率、人口迁移、女性社会经济地位以及经济发展水平等因素的直接或间接的影响,其中经济发展水平和医疗卫生保健对于女性生命周期变化起着决定作用。应用途径分析的研究方法可确定各种因素对女性生命周期的影响程度(见图5)。



资料来源:  $X_1$ 、 $X_2$ 、 $X_3$ 、 $X_4$ 数据取自《中国统计年鉴》,  $X_5$ 为1953~1981年中国人口重构结果数据。

图5 女性生命周期途径分析框图

社会经济发展对女性生命周期的作用直接体现在死亡率的下降上。50年代是女性生命周期模式发生最显著变化的一个阶段,而这段时间正是死亡率急剧下降的阶段。

70年代开展的计划生育工作,尤其是1979年后

表3 不同年代出生的女性生命周期模式 (岁)

过 程	20年代以前	20年代	30年代	40年代	50年代	60年代
出 生	0	0	0	0	0	0
上 学	9	8.5	8.9	8.1	7.7	7.6
初 潮	15.4	15.4	15.1	15.4	15.1	15.0
离 校	17.4	15.6	16.9	16.5	17	16.6
有收入	18	18.5	17.2	17.2	17.3	17.1
工 作	18.5	18.8	17.7	17.9	18.1	17.5
订 婚	14.9	15.9	16.7	19.1	21.4	20.4
结 婚	18.6	19	20.5	21.9	23.8	21.9
第一孩出生	21.2	21.2	22.5	23.5	25.2	22.9
成为祖母	46.2	46.7	46.9	43.6		
绝 经	47.5	47.3	48			
退 休	56.2	54.2	52.1			
孩子离家	54.3	54.8	49.6			
丈夫去世	58.5	51.5				

(本文责任编辑 洪 映)(作者工作单位 西安交通大学人口研究所)

提倡一对夫妇生育一个孩子,使多育现象受到遏制,初婚初育模式也发生了变化,形成了女性生命周期模式又一个显著变化的阶段。

中国女性生命周期模式的变化是巨大的,速度也是较快的(见表3,图5)。它向着具有中国特色的现代社会女性生命周期模式转化。在就业模式及婚姻、生育模式上与西方国家有着明显的区别。但同时也应当看到,中国女性生命周期的发展是不平

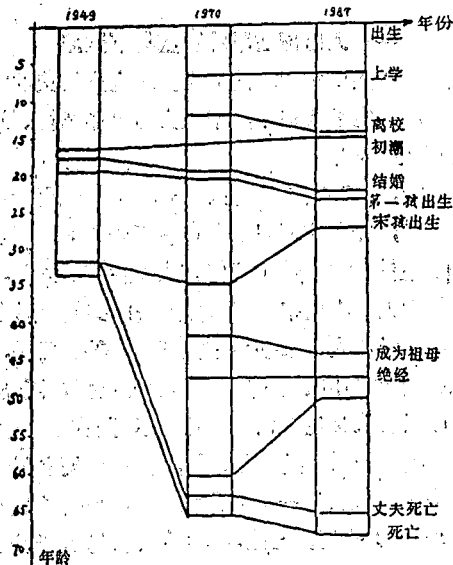


图6 中国女性生命周期模式的演变

衡的,特别在城乡之间存在一定的差异。城市女性人口的生命周期模式已接近或达到现代社会的水

平,而占80%的农村女性人口虽然与传统社会女性

生命周期的模式相比已有很大进步,但距现代社会模式仍有很大距离。在社会主义的初级阶段,这段距离还将持续较长的一段时间。中国应在发展社会主义商品经济的同时,完善老年保障事业,加强农村医疗卫生事业建设,提高农村女性的社会地位,努力实现9年义务教育,坚持不懈地开展计划生育工作,使女性的生命周期加速转化。