

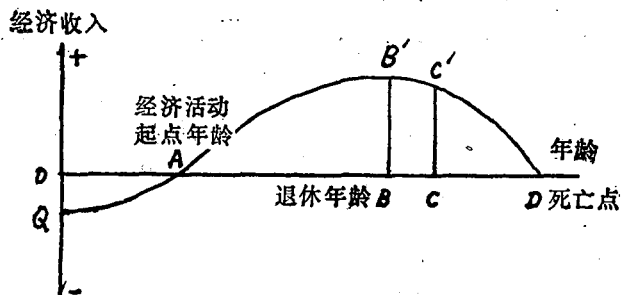
论开发利用轻龄老年人口资源

王树新

中国人口老化程度日益加深,老年人口数量不断增加,人口平均预期寿命也较50年代延长,领取退休金的人数和离退休金总额逐年上升。但至今仍沿用50年代规定的退休年龄。这个规定年龄显得偏轻,多数离退休职工尤其是轻龄退休职工,身体健康,并没有丧失劳动能力。把他们过早地列入单纯被社会抚养的消费群体,必然要加重社会的负担,对他们本身的经济收入及身心健康也不利。如何充分发挥老年人口在社会经济中的作用,受到人们的关注。本文主要对开发和利用轻龄老年劳动力资源的重要意义进行探讨。

一、适当延长劳动能力释放期,继续为社会创造财富

从经济学观点看,人的一生可以分为三个时期:经济活动前期、经济活动期和养老期。如图1所示, O点表示人生的起点, OA为经济活动前期, AB为经济活动期, BD为养老期。经济活动期也可以视为劳动能力释放期。该时期为国家创造了价值,同时个人



劳动能力释放期经济活动创造价值及个人经济收入

获得经济收入。随着年龄的提高,专业技术水平越来越高,为国家创造的价值增多,个人经济收入和积累(包括个人储蓄、退休前单位筹集的退休基金,在此排除个人收入对其家庭成员的赡养因素)也随之增加。他们达到退休年龄B时,仍有一定阶段的较高劳动能力释放期,即图中B'C'阶段。B'C'阶段在中国相对应的年龄段人口是男60~65岁,女55~60岁(女工人为50~55岁)。目前,社会及有关组织所关心并迫切要求解决的老有所为、老有所用问题,主要是指这部分轻龄老年人口。如果我们把退休年龄后移到C点,劳动能力释放期延长到C'点,将会为国家创造出数量可观的财富。当然要因因人而异,从每个人的实际情况出发,在不与青年人谋求职业发生矛盾的情况下,进行职业结构的调整,让他们在力所能及的职业范围内发挥作用。这样,这部分轻龄老年人口既为单位创造了经济效益,又能领取原工资,享受原待遇,缩短养老期,减少国家对离退休费用的投资。

从老年人口整体来看,BC阶段的收入积累将有助于提高缩短后的养老期老年人的生活水平。

二、减轻国家财政压力和家庭负担,把单纯消费者转化为创造经济价值的劳动者和自我赡养者

中国当前退休金发放制度很不完善。退休金费用的来源基本上是单位或家庭现收现付的方式,即由单位或家庭从现期收入中支付养老金,而不是在劳动者的劳动时期预先提存和积累养老金。在城镇分别还有30%和25%的老年人无任何收入,几乎全部靠家庭子女赡养,其中极少数靠社会救济。随着人口老化程度的加剧,给国家和家庭带来的负担亦越重。

就家庭而言,由于中国提倡一对

夫妇只生育一个孩子,生育率下降使家庭规模日益缩小;家庭结构发生了变化,亲子间分居的生活方式成为城市的基本趋向,希望与长辈分开生活建立小家庭的已占绝对多数,赡养老人这一家庭职能也随之削弱,以至消失。妇女只生一个孩子,寿命又提高,到晚年需要别人照顾的期限也随之延长。过去几个孩子分担的责任,现在只落在一个孩子身上,等于增加若干倍的负担。

表1 1978~1988年离退休、退职职工人数及费用

年份	离退休、退职职工人数(万人)	离退休、退职与在职职工人数之比	离退休、退职费用(亿元)
1978	314	1:30.3	17.3
1979	596	1:16.7	32.5
1980	816	1:12.8	50.4
1981	950	1:11.5	62.3
1982	1113	1:10.1	73.1
1983	1292	1:8.9	87.3
1984	1478	1:8.0	106.1
1985	1637	1:7.5	149.8
1986	1805	1:7.1	194.7
1987	1968	1:6.7	238.4
1988	2115	1:6.4	320.7

资料来源:1989年《中国统计年鉴》

从单位来看,离退休老年人越多,离退休费支出越大,使单位很难负担离退休人员的费用,特别是对企业来说,这不仅严重影响企业扩大再生产和竞争能力,同时给在职职工造成沉重负担。

对整个国家也是如此,离退休人员的增

加,国家用于老年人的各项费用支出无论是其总额,还是在当年国民收入使用中所占的比例都呈大幅度上升。1978年与1988年相比较,全国支付的离退休、退职职工保险福利费用总额由17.3亿猛增到320.7亿元,10年间增长了17.5倍。而同期国民收入只增长了3.9倍(按现行价格计算)。仅从离退休、退职金费用和离退休、退职职工与在职职工的比例就可以看出国家和在职职工的负担(见表1),1978年30个职工抚养一位退休职工,而1988年6.4个职工就要养一位退休职工,离退休费增加幅度之大令人震惊,从而影响了整个国民经济发展速度和人民生活水平的提高。据有关部门统计,中国城镇退休职工人数90年代平均每年增加200万,2000~2030年每年将增加300万以上,如按现行退休制度,2000年以后,国家财政将难以承担退休职工费用的支付。严峻的事实充分说明我们必须改革现行老年退休制度,让轻龄老人继续就业,充分发挥老年人口中低龄老人的作用,减轻家庭和国家的负担。

从经济角度来看,抚养系数同人口年龄构成密切相关,抚养系数的变化表明人口年龄结构的社会经济意义。抚养系数越高说明社会经济活动人口的负担越重;抚养系数下降则表明负担减轻。在此,我们仅分析研究老年抚养系数。国际上一般把60岁或65岁作为老年人口的起点,15~59岁或15~64岁为劳动年龄人口,不同社会制度国家根据本国具体情况也可制定自己国家的劳动年龄和老

表2 中国老年抚养系数变化 (%)

年份	标准类型	65岁以上/ 15~64岁	60岁以上/ 15~59岁	男60岁以上+女55岁以上/ 男16~59岁+女16~54岁	男65岁以上+女60岁以上/ 男16~64岁+女16~59岁
1964		6.56	11.96	15.61	7.13
1982		8.29	13.51	16.89	10.83
1987		8.34	14.03	17.49	11.23

资料来源:根据中国1964、1982年人口普查资料和《中国1987年1%人口抽样调查资料》计算

年人口的上下限值。中国规定男60岁，女干部55岁，企事业单位女工人50岁退休。他们退休意味着步入老年，成为被抚养对象。中国还规定男16~59岁与女16~54岁为劳动年龄人口。从表2可以看出中国老年抚养系数不论按上述哪种标准计算，老年抚养系数都呈上升趋势，明显看出中国人口老化过程、程度以及给劳动力人口所带来的负担逐年加重。再对表中的各项指标进行横向分析，可以看出中国退休年龄偏轻，人为地造成劳动年龄人口经济负担加重。如果退休年龄男女均在65岁以上，劳动年龄人口的老年经济负担系数将比现行的退休制度规定的退休年龄减轻8~9个百分点；退休年龄在60岁以上，负担系数减轻3个多百分点。如果我们将劳动年龄的上限值提高，即男提高到65岁，女提高到60岁，老年抚养系数1964、1982和1987年将比现行的退休年龄的抚养系数分别下降8.5、6.1和3.6个百分点。如果从近期¹⁰年内指标计算(1990~2000年)，暂不考虑老年人口的死亡因素，那么从1990年到本世纪末，国家平均每年将减少支付1620万老年人的退休费用。预测1990年和2000年城镇社会经济指标老年人口分别为3507万和5855万，1990年后每年减少抚养的老年人口分别占1990年和2000年社会保障老年人口总数的46.19%和27.67%。这一减少比例看起来比较高，原因是：(1)在各种统计资料中社会保障人口只统计60岁以上，而中国规定女干部55岁，企事业女工人50岁退休，这部分人占相当大的比例。由于缺乏这两部分人的资料，女性50~54岁的统计资料中，没有干部和工人的具体数据，这部分工人可忽略不计，但是55~59岁的女性被排除在社会保障的退休人员之外是不符合实际情况的。在此计算的比例中，分子含55~59岁女性职工和60~64的男性退休人员，分母采用55~59岁女性职工与60岁以上两性保障人口之和。

(2) 随着时间的推移，轻龄人口逐年增多，

中国老年人口年龄构成轻的特点是该年龄段社会保障人口比例高的人口学原因。如果按1988年离退休、退休职工人均退休金标准计算，近10年内平均每年将减少离退休金费用投入241亿元。这不仅减轻国家财政负担，这些轻龄老人还将创造出比此项投入高若干倍的财富，自我解决了至少5年的赡养费用。

开发轻龄老人的劳动力资源不仅必要，而且也具有可能性。

(1) 达到离退休年龄的劳动者已突破现行的退休政策的规定和限制。中国的现行退休制是50年代制定的，迄今人口的年龄构成，平均预期寿命等各方面情况发生了很大变化，而退休政策并未改变。而在中国，50~55岁的女性工人、55~59岁的女性干部、60~64岁的男性老人所组成的庞大劳动力大军中蕴藏着极大的积极性和创造性。目前，许多专家、教授、技术人员以及其他职业的退休老人又被招聘回去或重新就业。如上海，1988年底有离退休职工达148.9万人，而再就业老人有52.5万，占退休职工总人数的35%。全国1988年离退休职工2115万，其中约有360万就业，占离退休总人数的17.02%。

(2) 国家积极为老年人再就业创造条件。为了有利于老年人参与社会发展，国家根据实际情况对有关退休政策已经作了新的补充规定，对一些短缺人才如高级专业技术人才，中小学教师，只要他们身体允许，本人自愿，可延长工作时间5~10年。中央和国务院有关文件还规定，对离退休职工参与社会发展的积极性和热情“要保护、支持，安排他们力所能及的工作，继续发挥作用，积极为老年人就业创造条件”。

(3) 由于工作需要而再就业的老人占相当大的比例。随着我国经济体制改革的深入发展，产业结构发生了明显的变化，第三产业就业率上升，由于该产业具有更适合老年人口就业的特点，这就为老年人口就业或

再就业提供了更多的劳动岗位,从而使就业的老年人口比例上升。在产业结构调整中,新产业兴起的同时,还有一些传统产业需要用新技术来改造。在这种情况下,需要越来越多技术熟练或具有高学历文化专业水平的劳动者,而采取缩短经济活动后期的养老阶段延长经济活动期(见前图)的办法可以成为上述劳动者的重要补充来源。在抽样调查中^①,因工作需要而就业的老人在几种就业动机中居第二位,占13.25%。他们之中有很多老专家、老教授、生产能手和各种管理专门人才。他们愿以一技之长继续为人民造福,为四化做贡献,以适应社会对各方面人才的需要,同时把延长老年人口经济活动期的经济效益转为带动经济活动前期的青年智力投资,提高年轻劳动力的质量,发展生产力,提高劳动生产效益,这实在是一举两得的事情。

三、延长智力投资的效益期,以免人力资本提前报废

中国培养一个研究生需要18年,大学生16年,高中生12年,初中生9年。培养一个研究生或大学生这样的高智力人才无论国家还是家庭投资额是相当可观的,而他们的劳动服务年限却由于现行退休制度中的退休年龄制约,比起其它类学校毕业的人都短,形成了劳动力的文化水平与劳动服务年限之间的负相关关系。即受教育年限越长,劳动者为国家服务期越短;受教育年限越短而劳动服务年限越长(见表3),造成智力人才的提前废置,这对国家人力和财力都是很大的损失和浪费。

知识对一个人来说可分为吸收期、吸收兼释放期、释放期。中年后期基本转入知识产出期。很多实例说明一个人的脑力比体力衰退慢,智力、技巧、技能不是随年龄增加而衰退,相反,人的知识水平随年龄的增长逐渐凝聚而提高。从全国老年人口抽样调查资料分析可以看出,文化程度越高的老年人就业率亦高,再就业动机和文化程度也有很

大关系,因工作需要而再就业的老年人文化程度最高。这充分反映了智力投入高、受教育年限长的老人对社会生产力发展所起到的

表3 受教育年限与服务期的相关关系

学校 类型	毕业年龄	受教育年限	退 休 年 龄			
			50	55	60	65
			服 务 年 限			
初 中	16	9	34	39	44	
高 中	19	12	31	39	41	
大 学	23	16	27	32	37	42
研究生	25	18	25	30	35	40

积极作用。另外中国知识分子在劳动者中所占比例很低,在骨干科技队伍中,中老年居多。特别是高级科研队伍中,老年人口占的比重相当大,十年动乱造成科技人才青黄不接,从人类知识的连续性、继承性和综合性角度看,老年人不仅是知识和生产经验的继承者、发展者,又是传播者。具有高学历的老年人提高退休年龄的上限值,延长就业年限,男女均可65岁退休,就可以使具有大学、研究生学历的老人为国家多服务5~10年。由此不仅可以补充文化事业、信息工业、高技术产业和智力产业的劳动力不足,使纯消费者转化为生产者,而且也是缓解人口老化对国民经济影响的积极措施。

四、开发利用老年劳动力资源是提高老年人口晚年生活水平的出路

根据中国1987年老年人口抽样调查资料计算,中国老年人收入微薄,平均收入仅51元,被调查的老人中50.34%的老人收入低于45元以下;城镇中还有20%多的老年人无任何收入。在物价年年上涨的情况下,如此低收入,将会使生活感到拮据。可以说在中国,老年人是收入水平属最低的阶层。中国目前的基本国情是总人口多,低工资多就

① 见《中国1987年60岁以上老年人口抽样调查》,《中国人口科学》1988年专刊(1)。

业, 生产率低, 人口老化速度快, 中国已经面临人口多这个沉重负担的压力。发达国家人口老龄化是同工业化、城市化、现代化同步进行, 老龄化水平与人均国民生产总值水平基本相适应。1987年世界46个进入老年型的国家和地区人均国民生产总值为6 675美元, 老龄化程度最高的西欧和北欧人均国民生产总值分别为9 676美元和9 399美元, 其中加拿大、美国、挪威、瑞典、卢森堡、瑞士等6国人均国民生产总值超过了10 000美元, 老年费用占国民生产总值的比重相当高。经济发展为解决人口老化问题提供了物质基础。这些国家1982年的老年费用与国民生产总值的比重, 除荷兰外均达到或超过10%以上, 且增长幅度较大(见表4)。中国人口

表4 世界部分老年型国家的老年费用占国民生产总值中的比重 (%)

国 家	1970年	1982年
美 国	11.3	18.1
西 德	10.6	12.3
法 国	7.5	11.1
荷 兰	8.1	9.8
比 利 时	5.2	11.0
丹 麦	6.9	10.0
*瑞 典		19.0
*日 本	5.8	10.2
*英 国		11.4

资料来源: 1984年《社会保护》

*1983年数字, 引自1990年《老年人口统计资料汇编》

老龄化是随控制人口发展, 实行计划生育政策, 生育模式的转变和城市化所引起的。这虽然是社会进步的象征, 但人口老化过程速度快, 经济发展处于较低水平, 人均国民生产总值仅占46个进入老年型国家和地区人均国民生产总值的15.13%, 西欧的10.44%, 北欧的10.75%。国家承受人口老化所带来的经济压力很大, 很难指望国家拿出更多的资金来提高老年人的晚年生活水平。

随着老年人在总人口中的数量与日俱增, 年轻人比重相对较小, 由子女担负补贴老人的生活费用事实上也难以做到。提倡一对夫妇只生一个孩子, 必然导致下一代的负担加重。为防止老年人口的生活绝对贫困化, 提高老年人口晚年生活水平的出路就是推迟退休年龄, 延长劳动年限, 开发利用健康轻龄老人的劳动资源让其继续就业, 增加自身收入。事实也证明, 凡反聘或再就业的老人月平均收入普遍有所提高, 特别是有一技之长的离退休老人, 往往成为争相招聘的对象, 其再就业的报酬甚至高于原职业收入的若干倍。无疑他们依靠再就业的收入提高自己晚年的生活水平。反聘和再就业使老年收入提高了, 但无形中又增加了国家的社会开支, 因为应聘者除领原工资外, 还要额外发给聘金。再就业者每月基本领取双份工资。我认为最为合理的解决方法就是规定退休年龄和法定退休年龄, 即女工人55岁, 女干部60岁。男干部65岁退休, 到达该年龄可以根据本人实际情况决定是否退休。但到了法定年龄时, 必须退休, 法定退休年龄可以适当后延2~3岁。

五、推迟退休年龄, 延长就业年限, 缩短退休后的余年

从老年人本身来看, 随着健康状况的变化平均寿命不断延长, 1981年全国人口平均期望寿命67.89岁, 男66.43岁, 女69.35岁。城市则更高。如北京71.92岁, 天津70.87岁, 上海71.78岁。期望寿命从1973~1975年的64.97岁延长到1987年的69岁。这也意味着达退休年龄时的期望寿命也随之延长(见表4)。在计算达退休年龄期望寿命时由于不掌握分职业的离退人员总体期望寿命, 故在此一律采用全国人口总体期望寿命的标准年龄。

如表5数字所示, 1987年50岁退休的女性工人和军人需国家赡养近21年, 男性军人需12.3年, 女性干部15.7年, 女工人、女军

人、女干部和男性军人分别比1973~1975年延长了4.4年和4.1年,比1981年延长了1.4年和0.9年。根据世界银行预测的数字推算,2000年男性退休年龄时的期望寿命将有18年,女性工人

表5 退休年龄与达退休年龄时的期望寿命

职业	退休年龄		1973~1975年		1981年		1987年	
			退休年龄时期望寿命		退休年龄时期望寿命		退休年龄时期望寿命	
	男	女	男	女	男	女	男	女
工人	60	50	36.2	16.31	6.4	19.3	7.3	20.7
干部	60	55	3.62	11.31	6.4	14.3	7.3	15.7
军人	55	50	8.20	16.31	11.4	19.3	12.3	20.7

资料来源:根据1984年《中国卫生年鉴》统计资料计算

和女性军人达32年,男性军人23年,届时退休职工不但数量大,而且赡养年限更长。各职业的轻龄老人大部分年富力强,正直发挥作用之时,由于强制性的退休制度,使他们过早地退出了工作岗位,成为消费者,既造成了宝贵人力资源的浪费,又增大了国家财政的社会开支,人为地造成了人、财浪费。

总之,50年代规定的退休年龄已不适应当前社会经济状况。老年人的健康普遍增

进,寿命不断延长,离退休后余年加长,延长工作年限,推迟退休年龄是广大离退休老人的普遍要求。实践也证明,老年人的就业有利于国家、集体,也有利于老年人的福利改善,精神振奋,安度晚年,健康长寿。

(本文责任编辑:宋黎明)

(作者工作单位:北京经济学院人口经济研究所)

· 资料一 ·

1990年世界人口前10位国家人口状况

顺位	国别	人口数(百万人)	占世界人口比率%	顺位	国别	人口数(百万人)	占世界人口比率%
1	世界	5 292	100.0	6	巴西	150	2.8
2	中国	1 135	21.5	7	日本	124	2.3
3	印度	853	16.1	8	巴基斯坦	123	2.3
4	苏联	288	5.4	9	孟加拉国	116	2.2
5	美国	249	4.7	10	尼日利亚	113	2.1
5	印度尼西亚	181	3.4				

资料来源:日本《世界与人口》杂志1991年第2期,日本家庭计划国际协力财团出版。

(王 鉴供稿)