

中国儿童个性特征及其差异

——安徽儿童发展研究报告之一

解振明 黄 鹂 马振伦

1990年4月,安徽儿童发展研究课题组与美国康乃尔大学鲍思顿(Dudely Poston)教授、德克萨斯大学范丹妮(Toni Falbo)教授合作开展中国儿童发展研究,在安徽省调查了1000名在校小学生。这1000个随机抽取的样本,来自全省10个市县的51所小学,其中三年级和六年级学生各占一半,男生和女生也各占一半,城市学生和农村学生的比例基本上与本省城乡人口比例一致,城乡学生中独生子女与非独生子女比重也基本反映了本省同龄小学生的孩次构成。

本报告仅对安徽1000名学生的个性及其有关特征进行汇总和分析。

一、问题的提出

随着中国计划生育工作的广泛而深入的开展,中国青少年人口中独生子女比重越来越大,已经构成一支特殊的人口群体,估计80年代末全国独生子女已达3500万人。中国独生子女及其有关问题日益成为全社会关注的重要问题。这不仅仅在于这一人口的庞大规模和迅速增长的趋势,而且主要在于他们能否成长为家长们所期望的、国家所需要的合格人才。然而,围绕中国独生子女所表现出来的个性特征及其差异,一直是众说纷纭,更引起人们的不安。

国外一些学者认为,“独生子女本身就是一种弊病”。外国的报刊上也报导了许多中国“小皇帝”们的种种典型特征:自私、固执、孤僻、不合群等。中国也有一些调查描述了部分独生子女的某些不良性格和品行。但是,在国内外专家学者中也有持相反观点的:独生子女并非天生就具有“小皇帝”的性格,大多数中国独生子女有着较优越的生活和学习环境,他们在家庭、学校和社会上受到较充分的教育,德智体基本上得到健康发展。但是,中国少数独生子女在个性等方面表现出来的差异性也应引起重视。

本次调查根据对独生子女的辩证看法,设计了独生子女与非独生子女的对比分析研究的调查方案。考虑到儿童成长的环境因素对不同类型孩子的影响,调查涉及了一定比例的城市学生与农村学生,男生与女生,高年级与低年级学生,独生子女与非独生子女学生,并对这些学生的家庭和学校的基本情况作了较详细的调查。

针对儿童个性方面的调查,采用的是32个问题的“学生性格调查表”,一式4份,由中选的学生本人、学生的班主任或主要任课老师、学生家长 and 一名同班同学分别填写。除个别家长的问卷有缺损项外,其余的均符合设计要求。调查中采用了统一的提示语,力图尽量减少应答的误差。本报告所描述的儿童个性特征及其差异基本上可以反映安徽省在校小学生的现状。

* 安徽儿童发展研究课题组成员为解振明、陶向龙、黄鹂、马振伦。

二、学生品行及其评价

儿童品行的优劣对儿童身心的全面发展有着重大的影响,为了解安徽儿童品行的发展状况,我们从“学生性格调查表”的32个问题中选出16个与品行有关的问题(见表3)。每个问题的答案有两个,分别为积极性和消极性。教师、同学、家长和学生本人分别对中选学生进行评价,给予肯定答案的得一分,给以否定答案的为0分。每个学生的16个问题得分按百分制转换,四位评价者的评分加总后再平均。结果表明,安徽儿童品行上的得分分布在30~100分之间。用直方图的形式描绘全部儿童在各个分数段上的分布(见图1),得到一个向右斜倚的分布图,显示品行优秀者在整体中占有绝对优势,1000名学生平均分为77.05分,中位数为78.75分。儿童品行发展在总体上是健康的。

儿童品行健康发展的总趋势并不否定个体差异。正如图中所示,还有少数学生得分较低,他们的品行发展令人担忧。这种个体间差异的形成是多方面的。我们认为环境因素是最重要的,同时学生的性别和年龄特征在品行上所表现的差异,除了部分地反映了学生所处环境的差异外,还说明了某些特定人口在品德行为上往往带有某些典型的特征,如男生比女生好动,天性顽皮,容易惹事生非,年长的学生比年幼的学生行为表现更为复杂。为证明上述设想,我们将男生和

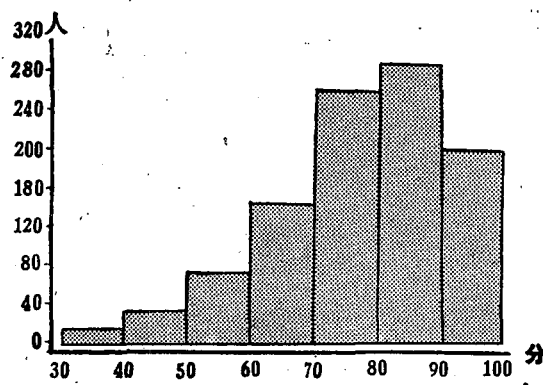


图1 儿童品行得分在各分数段上的人数分布

女生,三年级学生和六年级学生,独生子女和非独生子女,城市学生和农村学生分别进行比较,并用方差分析确定差异是否具有统计上的显著性,其结果列表1。从表1可以看出,学生品行的性别差异在全部四组评价中均比较显著,且均为女生优于男生;而城乡之间,年级之间,以及独生子女与非独生子女之间的品行,根据教师、同学以及学生本人这三组评价,基本上不存在显著差异,唯独家长评价结果例外。这可能是由于家长对自己孩子评价的主观偏差较大引起的。

考虑到用单因素分析各变量对儿童品行的影响可能会受到其他因素的干扰,因此,我们以儿童品行得分作为因变量,对四个自变量,即城乡、是否独生子女、性别、年级进行了多元回归分析,结果表明在控制了其他因素的影响后,儿童品行的性别差异仍然最显著。

表1 儿童品行各组间差异性检验

评价者	人均得分 n=997	男/女 n=498+499	三/六年级 n=499+498	城/乡 n=440+557	独生子女/ 非独生子女 n=206+791
同学	71.50	-9.38***	-3.60*	-3.17	-1.80
教师	77.27	-10.05***	1.82	-0.64	-2.43
家长	79.95	-5.17***	-3.71***	-5.48***	-6.39***
本人	77.30	-3.00**	-0.25	-1.45	-2.39

*** ($P < 0.001$), 差异有高度显著性;

** ($P < 0.01$), 差异有较高显著性;

* ($P < 0.05$), 差异有显著性。

将抽样儿童按品行得分分为优秀、中等和较差三等,取两端列于表2,探讨男女学生在

表2 男女学生品行得分的分布

评价者	品行优秀者所占比重(%)			品行较差者所占比重(%)			显著性(p值)
	男生	女生	差	男生	女生	差	
同学	40.00	57.40	-17.40	7.00	3.80	3.20	0.000***
教师	48.20	69.60	-21.40	5.20	1.80	3.40	0.000***
家长	53.60	68.80	-15.20	0.80	0.80	0.00	0.000***
本人	50.00	60.80	-10.80	1.00	1.20	-0.20	0.002**

品行得分分布上是否存在差异。从表2中可见,四组评价结果都显示女生品行优秀者的比重高于男生,且差异显著。尤其是教师评价结果表明,女生品行优秀者的比重

比男生高出21.40个百分点;相反,品行较差的学生比重,男生比女生高出3.40个百分点。可见,无论是从男女学生品行优劣两极分布来看,性别导致的品行差异都是存在的。

儿童品德行为的表现是多样的,我们所选择的16个品行变量(见表3)仅仅反映中国小学生品行的主要方面,它们从不同的侧面反映小学生的品行。因此,仅以得分的高低来判断一个学生品行的优劣,难免有误。譬如,有两个学生品行得分相同,一个在礼貌上得分较高,另一个在友爱方面得分较高,则很难判断他们的品行谁好谁坏。为此,我们在表3列出全部16个品行变量,997名学生(3名学生数据缺损)从四个评价者那儿获得的平均分和在各组人群中的差异。我们将全部变量用F值检验,取出显著的列入表中。由表3可见,女生在礼貌、友爱、爱惜物品、听话和遵守纪律等方面明显优于男生。但是,女生明显比男生娇气。

表3 16个品行变量的平均得分及在各组人群中的差异

品行指标	人均分 n=997	男/女 n=498+499	三/六年级 n=499+498	城/乡 n=440+557	独生子女/ 非独生子女 n=206+791
1.尊敬长辈	3.65	-0.15***	-0.07*		
2.总愿参加集体活动	3.43				
3.愿意把自己的东西借给别人	3.40	-0.17***			
4.不惹事生非	3.26	-0.52***	-0.30***		
5.不娇气	3.19	0.52***	-0.23***	0.12*	-0.19**
6.对人有礼貌	3.18	-0.40***			
7.总愿比其他孩子做得好	3.16	-0.51***	-0.29***		
8.喜欢参加体力劳动	3.15		0.12*	-0.16**	
9.不自私	3.10		-0.37***	0.15**	
10.爱惜东西	3.05	-0.56***	-0.23***	-0.36**	-0.43***
11.谦虚	3.02	-0.02**	-0.17**		-0.18*
12.听话,随和	2.18	-0.44***	0.23**	-0.39***	-0.37***
13.总是同情人	2.80	-0.34***	-0.16*		
14.喜欢帮助别人	2.80	-0.29***			
15.遵守课堂纪律	2.55	-0.77***		-0.62***	-0.63***
16.从不说谎	2.36	-0.59***	0.27***	-0.39***	-0.43*

年级差别实际是年龄差别的反应,六年级学生在品行发展上更为成熟。他们很少娇气,也较少惹是生非。在爱惜物品、谦虚、无私等方面均优于低年级学生。但他们在听话、随和、喜欢参加体力劳动、从不说谎等方面不如低年级学生。年龄较大的儿童行为比较复杂,也日益追求个性和独立性,初步脱离了单纯、幼稚的阶段。

与城市儿童相比,农村儿童更能吃苦耐劳、爱惜物品,在诚实和纪律性方面也较好。这与农村学生所处的质朴的体力劳动环境以及相对贫困的家庭条件不无关系。

从总体水平看,独生子女与非独生子女品行上的差异并不显著,但是在各个单项品行变量的对比中,虽然独生子女并不象人们通常认为的那样不懂礼貌、不尊敬长辈、自私;但是,他们在娇气、任性、不爱惜物品等方面确实不如非独生子女,因而独生子女在这几个方面的得分明显低于非独生子女。这些亦是当前人们对独生子女品行普遍不太满意的方面。但是,需要明确指出的是,独生子女在这几个方面的得分比非独生子女低,并不等于全部独生子女在这几个方面的表现都不如非独生子女。另外,独生子女中城市学生的比重占85%,非独生子女中农村学生占2/3,城市学生恰恰在娇气、任性、不爱惜物品等方面不如农村学生。这就部分地解释了独生子女在某些品行上不如非独生子女的主要原因。此外,我们认为出现上述差别的另一个重要因素是教育问题,尤其是独生子女家长的教育方式。绝大多数独生子女家长是城市双职工,家庭的物质水平较高,在生活上导致对孩子的娇惯和纵容,使孩子滋生娇气、任性、不爱惜物品等不良品行。如果独生子女家长能采取正确的教育方式,发挥独生子女家庭经济条件好、家长文化程度高、家长有较多的时间和精力培养教育子女等优势,同时严格要求子女,必定能使独生子女品行得到更好地发展。

三、学生性格及其评价

根据学生性格调查表所获得的信息,把有关的问题进行分类组合,构成反映儿童性格的6个主要特征,即:(1)社会性,(2)友善性,(3)助人,(4)独立性,(5)任性,(6)勇敢。例如,对儿童独立性的评价由性格调查表中有关的五个问题的得分而确定,即:处理问题是否干脆?对事物是否有自己的看法,有主见?遇事是否尽量自己去做?做事是否有信心?是否独立完成作业?根据教师、家长、同学和学生本人对这五个问题的评分来判断学生的独立性。先分别统计出四个评价者对这五个问题的评分,然后求出平均分。平均得分高的,表示独立性较强;得分低的,则表示相反的性格特征较强,即独立性较差。因此,6个主要特征得分较高者被称之为:社会性强、友善、助人、独立性强、不任性、勇敢;得分较低者,就获得相反的称谓。

人口分类仍按独生子女和非独生子女,城市和农村,男生和女生,三年级和六年级分组。用单因素方差分析计算出各组6个性格特征的平均得分及每组不同类型学生之间得分的差异(见表4)。结果表明:

1. 社会性。人们普遍担心独生子女性格孤僻、不合群。但是,这个问题在独生子女和非独生子女之间并无显著差异。农村学生得分高于城市学生,三年级学生得分高于六年级学生。

2. 友善。这个问题只是在男生和女生之间有高度显著差异。女生一般都比较温顺、娴静,乐于助人。而这个年龄的男生精力过剩,顽皮好动,具有攻击性。所以总体得分低于女生。

3. 助人。这也是人们担心的问题,认为独生子女自私,以我为中心,缺乏助人为乐的精神,不愿把自己的东西借给他人。但是,统计结果表明:独生子女和非独生子女之间的差异无显著性,独生子女的得分还略高于非独生子女。男生和女生,三年级学生和六年级学生之间的差异均有高度显著性,女生高于男生,六年级学生高于三年级学生。

4. 独立性。在这个问题上,独生子女和非独生子女,城市学生和农村学生,三年级学生和六年级学生之间的差异均有高度显著性。非独生子女高于独生子女,这是否可以说明独生子女的独立性差,依赖性强呢?

表4 学生性格得分在每组学生间差异及T检验

	社会性	友善	助人	独立性	不任性	勇敢
独生子女	61.58	72.60	75.19	63.15	62.99	43.90
非独生子女	61.33	37.60	73.47	69.07	72.16	46.80
差异	0.25	-1.00	1.72	-5.92	-9.17	-2.90
P 值	0.84	0.45	0.28	0.00	0.00	0.25
城市	58.86	72.95	74.43	65.14	64.83	43.98
农村	63.37	73.87	73.32	70.00	74.55	48.07
差异	-4.51	-0.92	1.11	-4.86	-9.72	-4.09
P 值	0.00	0.43	0.38	0.00	0.00	0.05
男	61.12	69.44	71.77	66.99	64.68	56.81
女	61.64	77.48	75.85	68.71	75.85	35.72
差异	-0.52	-8.04	-4.08	-1.27	-11.20	21.09
P 值	0.66	0.00	0.00	0.16	0.00	0.00
三年级	63.40	72.66	71.79	66.09	73.19	47.49
六年级	59.37	74.27	75.83	69.61	67.38	45.07
差异	4.03	-1.61	-4.04	-3.52	5.77	2.42
P 值	0.00	0.15	0.00	0.00	0.00	0.24

表5 各组学生性格的标准化多元回归系数及显著性

	社会性	友善	助人	独立性	不任性	勇敢
独生子女/非独生子女	-2.005	0.024	-2.798	3.187	6.832**	2.498
城市/农村	5.194***	0.898	-0.154	3.775***	7.385***	3.24
男生/女生	0.558	8.034***	4.199	1.665	11.077***	-21.127***
三年级/六年级	-1.232**	0.529	1.495***	1.001**	-2.302***	-0.941
常数	61.591***	57.587***	66.164***	49.256***	40.242***	72.657***

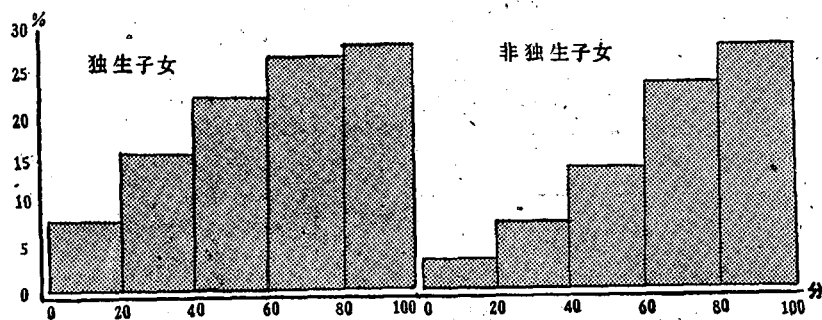


图2 独生子女与非独生子女任性性格得分分布

表5是分别以6个性格特征的评分为因变量,以4个人口特征为自变量的多元回归分析的结果。

从表5可以看出,当控制了城乡、性别和年级等特征后,独立性的性格特征,在独生子女和非独生子女之间的差异便无显著性了。而在城市学生和农村学生,三年级学生和六年级学生之间,独立性的差异仍有高度显著性。这说明独立性的差异主要反映了城乡和年级之间的差异。城市物质生活条件比较优越,城市的学生家长比较溺爱孩子,甚至过多地干涉孩子自己的事情,所以城市学生的依赖性较强。而农村的生活条件艰苦,大部分学生家长从事繁重的体力劳动,不象城市学生家长那样娇惯孩子。艰苦的环境锻炼了孩子,所以农村学生的独立性较强。同时,独立性是随着年龄的增长而增强的。三年级学生年龄小,依赖性较强;六年级学生年龄相对来说比较大,因此独立性较强。

5. 任性。这一特征在各组间的差异均有高度显著性。得分较高者可以被认为不任性、比较听话、随和。结果是：非独生子女高于独生子女，农村学生高于城市学生，女生高于男生，三年级学生高于六年级学生。从表5可以看出，在控制了其他变量后，独生子女和非独生子女的差异仍有高度显著性。图2是该性格特征得分情况的分布图。

从图2可以看出，独生子女得分在0~60分的比例比非独生子女大，而非独生子女得分在60~100分的比例比独生子女大。独生子女的平均得分比非独生子女低9.17分。这说明独生子女中确有一部分学生存在任性、固执、不听话等不良的性格特征，这已经起了家长和教师的注意。

6. 勇敢。在这方面，独生子女和非独生子女之间的差异无显著性。男生和女生之间的差异有高度显著性，男生高于女生。一般说来，男生比女生勇敢、大胆，女生比男生胆小、懦弱。这种性别差异是普遍存在的。

四、学生基本能力及其评价

我们从“学生性格调查表”的32个问题中挑选出10个有关学生基本能力的问题，如：能干还是不能干？是否愿意在学生或孩子中间领头？遇事是否尽量自己去做？做事是否善始善终？等。教师、同学、家长和学生本人分别对中选的学生进行评价。10个问题的得分分布很广，四位评价人给中选学生的平均分，最低的0分，最高的100分，被调查的1000名学生总平均分为65.7分。

按得分进行分类，凡是得分在75分及以上的学生为能力强者，得分在25分及以下者为能力弱者，介于75分和25分之间的为能力中等者。结果是：1000名学生中能力强者占42.87%，能为弱者占9.03%，中等者占48.10%。可见绝大多数学生的能力属于中上等。

在对学生进行分组分析前，假设城市与农村学生，独生子女与非独生子女，男生与女生，三年级与六年级学生，在基本能力上没有明显差异，用各组学生中的能力强者、中等者和弱者的比重作为一项指标，判断各组中不同类型学生在能力方面的差异程度，运用卡方检验其差异性（见表6）。

结果表明，上述假设不能完全被接受，某些组内不同类型学生的能力确实存在着明显差异。

首先，城市学生与农村学生基本能力的差异最为明显。四位评价者的评价结果都显示统计意义上的显著差异，并一致评

表6 学生能力在各组不同类型学生之间差异的卡方分析

评价者	城市/农村	独生/非独生子女	男生/女生	三年级/六年级
同学	0.003 **	0.023 *	0.725	0.572
本人	0.033 *	0.705	0.955	0.005 ***
教师	0.020 *	0.583	0.059	0.752
家长	0.000 ***	0.000 ***	0.848	0.672

表7 城乡学生在能力上的差异

评价者	能力强者比重(%)			能力弱者比重(%)			差异显著性(p值)
	城市	农村	差异	城市	农村	差异	
同学	38.41	47.32	-8.91	10.45	6.07	4.38	0.003 **
本人	45.45	52.68	-7.23	3.41	1.79	1.62	0.033 *
教师	31.82	37.68	-5.86	22.95	16.43	6.53	0.020 *
家长	34.09	50.89	-16.80	7.05	5.71	1.34	0.000 ***

定农村学生的能力强于城市学生（见表7）。

在四位评价者中，家长的评价结果表明，城乡学生能力上的差异具有高度显著性，农村学生中能力强者的比重比城市学生的高出16.80个百分点；相反，能力弱者的学生比重，城市比农村的高出1.31个百分点。从城市学生能力得分的总体分布上也可以明显看出这种城乡差异（见图3）。

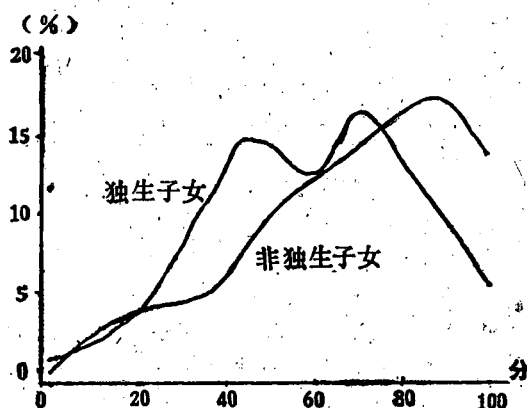


图3 家长对城乡学生能力的评价

图3是根据家长对城乡学生能力的评价结果，按各分数段学生的比重绘出的曲线。显然农村学生集中于较高的分数段，他们的平均得分为70.8分，中位数为80分，即有一半农村学生的能力得分在80分以上。而城市学生较集中分布在能力中等的分数段上，平均分为62.5分，中位数为60分。

其次，独生子女与非独生子女在能力上也显示出一定的差异，四位评价者的评价都显示独生子女比非独生子女在能力上差一些，但是只有家长和同学的评价结果在统计学上有显著意义。家长评价结果显示（见表

表8 独生子女与非独生子女在能力上的差异

评价者	能力强者比重（%）			能力弱者比重（%）			差异显著性（p值）
	独生子女	非独生子女	差异	独生子女	非独生子女	差异	
同学	41.26	43.95	-2.69	12.62	6.80	5.80	0.023 *
本人	47.09	50.13	-3.04	2.91	2.39	0.52	0.705
教师	33.98	35.39	-1.41	21.84	18.64	3.20	0.583
家长	28.64	47.36	-18.72	6.31	6.30	0.01	0.000 ***

8），能力强的比重在非独生子女中比在独生子女中要高出18.72个百分点，而能力弱的比重在这两类学生中几乎一样。

因此，独生子女相对于非独生子女，属于中等能力的比重

较大，而属于能力强的比重较小。将上述结果绘制成曲线图（见图4）。更直观地反映了两类学生在能力得分的差异。非独生子女得分相对集中并偏向高分一端，他们的平均分为69分，中位数为70分。独生子女的得分分布较分散，大部分分布在25分和75分之间的分数段内，他们的平均分为60.1分，中位数为60分。

从上面的分析可以作出两点结论：一是，四位评价者评定结果都是，城市学生的能力不如农村学生；二是，家长 and 同学在评价独生子女学生时，给出的评分不如给非独生子女的高。

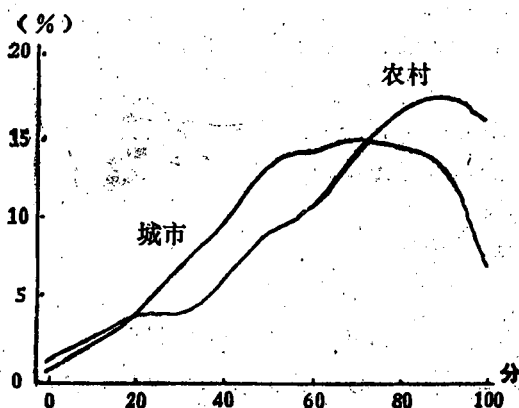


图4 家长对独生子女和非独生子女能力的评价

由于安徽省独生子女比重在城乡分布不均。本次安徽省抽样调查独生子女比重为20.6%，在206名独生子女学生中来自城市的占85%，只有15%是农村学校的学生。794名非独生子女学生中约1/3是城市学生，2/3是农村学生。因此，上面的第二点结论会不会受到学生城乡分布的影响？也就是说，独生子女总体上的弱势会不会由于他们中大多数是城市学生所致？

于是，把学生按城乡分组后，分别在各组学生内比较独生子女与非独生子女能力上的差异。从家长评价的结果中（见表9）可以看出，城市中非独生子女能力强的比重显著高于城市中的独生子女，而农村独生子女与非独生子女之间的差异没有显著意义。

因此，前面的两点结论可以概括为，

从总体上看，四位评价者都认为：城市学生在能力上不如农村学生。同时，家长还认为，城市中的独生子女又不如非独生子女。

表9 家长对城乡独生子女与非独生子女能力的评价

地 区	能力强者比重（%）			能力弱者比重（%）			差异显著性 (p 值)
	独生子女	非独生子女	差异	独生子女	非独生子女	差异	
城 市	26.86	38.87	-12.01	6.86	7.17	-0.31	0.027 *
农 村	38.71	51.61	-12.91	3.23	5.86	-2.63	0.230

学生家长对独生子女的评价究竟是真实反映了孩子们的基本能力呢？还是仅仅表达了他们对独生子女的某种偏见呢？无论结论如何，它都提醒独生子女的家长们，应该重视对独生子女基本能力包括生活、学习、劳动和游戏等能力的培养。四位评价者对城乡学生的一致评价，也告诫了所有城市学生的家长和老师们，应重视城市学生能力的培养和锻炼。

五、结论

通过对安徽1000名小学生个性特征及其差异的调查与分析，可以肯定地说，目前安徽小学生从总体上看，他们的性格、品行和能力的发展是健康的。但是，在不同类型的人群中还存在着差异。

1. 在大多数学生的品行健康发展的同时，还有少数学生的品行令人担忧，主要表现为：部分孩子在生活上的娇惯和放纵而滋生的娇气、任性、不爱惜物品，具有这种品行的学生多发生在城市学生和独生子女中间。但是，本次调查否定了社会上对独生子女品行的某些看法，他们并不象有些人所认为的那样：不懂礼貌、不尊敬长辈、自私自利等。

2. 中国小学生的学校教育是不分性别，一视同仁的。但是，男生与女生在某些品行上表现出比较显著的差异。从整体上说，男生比女生更果敢、自信，却有更多的男生“爱惹事生非”；而女生比男生更懂礼貌、友爱、爱惜物品、遵守纪律，但更多的女生缺乏自信、依赖性强。这些差异在很大程度上是受学生性别的影响，但与当前的教育也不无关系，尤其是学生的家庭和社会环境中对女生过多的约束和对男生的放纵，使一些学生在品行上表现出明显的性别差异。

3. 学生的性格特征是多方面的。近年来，小学生更多地向社会性、独立性等方面发展。人们普遍担心的独生子女性情孤僻、不合群、以我为中心、缺乏助人精神等。但是，在本次调查中，独生子女在社会性、独立性、友善等方面并不比非独生子女差，某些方面甚至还胜非独生子女一筹。

4. 学生性格中社会性和独立性的差异主要发生在城乡之间，农村学生（下转第57页）

平,控制人口过快增长的重要途径。但与此同时也反映出当前避孕工作还存在以下几方面的问题:

(一)中国已婚育龄妇女避孕率已高于亚洲大多数国家,并接近世界先进国家的避孕水平。但是,根据调查资料推算,全国应避孕而没有采取避孕措施的已婚妇女约1300多万,如果不动员其落实避孕措施,那么在第三次人口出生高峰期间,中国妇女避孕率仍保持较高水平,将有一定的难度。

(二)中国妇女避孕现状显示出中国妇女避孕率存在不平衡性,农村妇女避孕率低于城市6.67个百分点;少数民族妇女低于汉族16.83个百分点,这些结果提示了今后计划生育避孕服务工作应有重点、有针对性地进行。

(三)中国已婚夫妇以长效避孕措施为主,且所占比重有逐年上升之势,这就提示我们今后应进一步建立健全各级节育技术指导服务机构,使避孕措施及节育手术得到落实。这对有效控制人口增长具有现实意义。

(本文责任编辑:朱 犁)

(作者工作单位:江苏省计划生育委员会)

(上接第28页)比城市学生具有更强的社会性和独立性。学生性格中友善和果敢的差异主要在男女学生之间,女生比男生更温顺、友善和富有同情心,而男生比女生更大胆、敢作敢为、具有较强的攻击性。

5. 学生的基本能力,主要指生活和学习中的动手能力。城市学生明显比农村学生差,而城市学生中的独生子女又比非独生子女差。因此,家庭和学校的教育中,尤其在城市学生学校教育中,适当增加对学生日常生活技能和简单劳动能力的训练,在课余时间鼓励学生帮助家长做力所能及的家务活,参加一定的社会公益劳动,对培养学生的劳动观念和基本能力是非常必要的。

(本文责任编辑:王跃生)

(作者工作单位:安徽大学人口研究所)

表6 1981~1985年各年避孕人数比较 (%)

	1982年比1981年 (±)	1983年比1982年 (±)	1984年比1983年 (±)	1985年比1984年 (±)
全 国	+52.54	+47.79	-35.28	-17.63
城 市	+46.00	+44.71	-25.92	-13.40
农 村	+54.92	+49.24	-38.08	-18.55
汉 族	+52.04	+48.20	-35.59	-18.17
少数民族	+60.57	+41.68	-30.29	-8.84
农 业	+56.20	+48.80	-38.31	-19.62
非 农 业	+40.77	+43.56	-23.21	-11.92

表7 1981~1985年结扎人数比较 (%)

	1982年比1981年 (±)	1983年比1982年 (±)	1984年比1983年 (±)	1985年比1984年 (±)
全 国	+106.99	+133.58	-56.28	-47.17
城 市	+117.30	+153.15	-58.88	-48.73
农 村	+109.74	+132.72	-57.43	-47.14
汉 族	+105.77	+134.75	-56.67	-47.07
少数民族	+128.52	+113.98	-49.05	-46.76
农 业	+111.82	+130.49	-55.54	-46.12
非 农 业	+66.25	+158.73	-61.53	-57.10