

解放以来我国藏族人口的数量变化及其地理分布

马戎 潘乃谷

藏族是中华民族大家庭中的重要成员,拥有悠久的历史 and 灿烂的文化。但是,有关藏族人口的历史资料存留甚少。解放后第一、二次人口普查对西藏自治区的人口只有估计数字,所以国内外对于我国藏族人口究竟有多少,曾有种种预测,出入极大。1982年的第三次人口普查首次对西藏自治区的人口进行了登记普查,而且这次普查的准确程度已得到世界公认。这为我们研究藏族人口问题提供了有利条件。达赖近期对我国政府在西藏的政策进行了直接攻击,他的指责建立在两个论点上,即解放后藏族人口的大量非正常死亡和汉族人口大量迁入西藏。本文将依据比较可靠的统计数字来探讨藏族居住区的人口变化,这将有利于国内外学者从有科学根据的数字和资料出发,了解我国西藏的实际情况并进行研究。

一 关于我国藏族地区的地理范围

研究一个民族及其人口变化,需要对该民族的集中居住区域划定一个固定的地理范围。从历史上看,唐朝时吐蕃王朝的版图曾包括西藏自治区、西康(现在四川省的甘孜藏族自治州、凉山彝族自治州和雅安地区)和青海省的西南部^①。在这个基础上逐步形成了我国藏族的三个部分:西藏(现西藏自治区的前藏、后藏和阿里地区)、康(又名喀木,包括现川西两个藏族自治州、西藏昌都地区、云南迪庆地区)和甘青藏区(现甘南和青海地区)。这三个地区分别使用卫藏、康、安多三种藏语方言。在元、明、清三朝,对康和甘青藏区以土司制度进行管理,在西藏用分封法王和王爵(明朝),册封达赖、班禅,设立“噶厦”地方政府(清朝)来进行管理。同时,这三个地区又各为驻藏大臣、四川、西宁办事大臣的管辖区^②。这三个地区也正是今天我国藏族的主要居住区。

第三次人口普查的结果表明,全国29个省、自治区、直辖市都有多少不等的藏族人口,其数量从18人(吉林省)到176万人(西藏自治区)(见表1)。但同时藏族人口又明显地集中在西藏、四川、青海、甘肃、云南五省区。这五省区的藏族人口占我国全部藏族人口的99.8%。

此外,在与西藏自治区接壤的印度、尼泊尔、不丹、锡金和克什米尔等国家和地区,也

^① 黄奋生:《藏族史略》,1985,北京,民族出版社,第57页。

^② 同上,第229页。

表1 我国藏族人口的地理分布

	人 口 数	%		人口数		人口数		人口数		人 口 数
西藏自治区	1 764 600	45.9	新疆*	1 967	山东	173	湖 北	83	江西	39
四 川	921 984	24.0	陕西	1 120	广西	149	江 苏	82	浙江	35
青 海	753 897	19.6	北京	820	河北	127	山 西	75	天津	30
甘 肃	304 573	7.9	河南	521	安徽	105	辽 宁	67	吉林	18
云 南	95 925	2.5	内蒙古	504	上海	104	黑龙江	55		
			广东	388	湖南	95				
(以上五省区合计)	(3840979)	(99.9)	贵州	205	福建	87	宁 夏	47	合计	384 7875

* 以下百分数因过小不列。

资料来源：《中国人口年鉴》（1985），第620页。

居住着一定数量具有藏族血统的人口，有人估计其总数达百万人^①。另外还有几万我国的藏族人口长期流亡印度。达赖集团宣称藏族人口有600万，一方面是无根据地夸大了在我国的藏族人口，另一方面也包括了南亚各国具有藏族血统的人口数。

解放三十多年来，我国行政区划曾有过一些变动。藏族居住区的主要行政变动是1956年昌都地区行政上正式归属西藏自治区和西康省的撤销。另外，50年代在青、甘、川、云四省陆续建立的10个藏族自治州^②、两个藏族自治县和一个藏族自治乡，基本上是藏族传统居住区。但在解放时，这些地区已拥有一定数量的汉族、回族、蒙古族等民族的居民。1953年，在这10个自治州除居住着150万藏族人口外，还有43万汉族，22万回、蒙、羌、彝等兄弟民族。本文将主要在这样一个地理范围内讨论藏族人口变动和汉族人口的迁移。

二 历史上的藏族人口

有关历史上藏族人口的资料很少，而且多为估计数字，资料来源也不一定可靠。本文只简略地介绍一下有关文献中涉及的藏族人口数字。根据黎吉生的《西藏简史》，13世纪元朝清查藏族人口时，认为藏族当时只有30万人^③。公元1737年，清朝理藩院册籍记载称达赖和班禅管辖的藏族人口（即今天的西藏自治区）为957 150人^④。但有人认为这个数字不包括非寺院所属的居民户，实际藏族人口数当时约为134万^⑤。

1928年，民国内政部统计报告估计藏族人口为3 922 011，1929年又估计为5 234 359人。一年之间，估计数字竟相差如此悬殊。随后，1939年林东海调查认为藏族人口“最多亦不过七、八十万人^⑥”。表2列举了一些有关藏族人口的估计数字和来源。这些估计数字相差很大。

① A·Kolb: “东亚: 中国、日本、朝鲜、越南文化区域的地理学”, 1971, C. A. M. 讨论会论文集, London: Methnen, 第365—366页。

② 包括一个各族联合自治州（海西蒙古族藏族哈萨克族联合自治州）。

③ H.E.Richardson (黎吉生), 《西藏简史》, 1962。

New York: Oxford (1979年译成中文出版), 第4页。

④ 黄奋生: 《藏族史略》, 1985, 北京, 民族出版社, 第264页。

⑤ 王克、吴怡平: “论民主改革前藏族人口增长缓慢的诸原因”, 《西藏研究》, 1982年, 第2期, 第60页。

⑥ 洪涤尘: 《西藏史地大纲》, 1936, 南京, 正中书局, 第41页。

表2 有关我国藏族人口的估计数字

资 料 来 源	时 间	估计人口数(百万)
清朝理藩院	1737	0.96
W. Rockhill	1895	3
S. C. Das	1905	2.5~3.0
Encycopaedia Britannica	1910	3
民国内政部	1928	3.7
民国内政部	1929	5.2
D. Mac Donald	1929	3.9
林 东 海	1934	0.7~0.8
民国内政部	1947	2.8
H. Harrer	1959	4
Richardson	1962	3
Stein	1962	3.5~4.0
达 赖	1962	7~8
达 赖	1987	6

但有一点似乎是得到公认的,即自清初至解放前的一段时间内,西藏人口是持续下降的^①。张荫棠认为西藏人口“自清朝乾隆初至光绪170余年间,减少80万”^②。藏族人口下降的原因大致可归为:1、性病的流行,这使相当一部分人丧失生育能力;2、一妻多夫制,减少了家庭和孩子的数量;3、气候和地理条件,使藏族地区难以维持大量人口;4、喇嘛教的影响,大量男子(喇嘛)不结婚^③。

由于我国藏族地区长期缺乏人口统计系统,无法提供基本数据,这就使得人们对我国藏族人口的情况了解甚少,导致了对藏族人口数字估算的差距,乃至现在仍有些外国学者、通讯社公开称达赖是“600万藏人”的领袖和代表^④,这正说明了我国目前需要加强藏族人口研究的重要意义。

三 解放以来我国藏族人口的变化

1949——1951年,青海、昌都地区和西藏相继解放,在除西藏(前、后藏)以外的其它藏区建立起了人民民主政权。我国藏族地区的社会、经济、文化和人口发展进入了一个新阶段。为了研究解放以来藏族人口的变化,首先需要了解解放初期我国的藏族人口究竟有多少。

据黄奋生编著的《藏族史略》,解放初期我国藏族人口的总数和地理分布如表3。这与1953年第一次全国人口普查公布的数字十分接近。在第一次人口普查时,由于当时的历史条件所限,西藏和昌都两地区的人口数字是估算的,但其它各藏族居住区都有分县的详细统计数字。根据这次人口普查,我国的藏族人口总计为275.3万,其中西藏地区(昌都除外)为100万。后来常讲的“百万农奴”,盖源于此。一般来说,50年代初期藏族实际人口数,与第一次普查的结果(275万)不会有很大的出入。因为220平方公里的藏族

表3 解放初期我国藏族人口数(万人)

	解放初期*	第一次人口普查 (1953)
西 藏	127.5	100
昌 都 地 区		27.4
西 康	60	49.9
青 海	42.5	49.4
甘 肃	14.5	20.5
四 川	33.1	23.4
云 南		6.7
合 计	277.6	275.3

* 引自黄奋生,《藏族史略》,1985年,第384页。

① A. T. Grunfeld. 1987. «The Making of Modern Tibet». New York: M. E. Sharpe Inc. 第218页。

② 洪涤尘:《西藏史地大纲》,1936. 南京,正中书局。第42页。

③ 同①,第218页。

④ 西德《世界报》,1987年10月12日。

自治区域中，有100万平方公里（即青、甘、川、云四省的藏族居住区）在普查登记范围内，可以得到比较准确的数字。在这些地区的藏族人口，占统计的全部藏族人口的54%。另外46%的藏族人口居住在西藏和昌都地区，其人口数字是由当时达赖领导的西藏地方政府申报的。对于第一次人口普查的结果，当时的西藏地方政府并未提出异议，只是到了1962年，流亡在印度的达赖才提出藏族人口总数为700—800万。

西藏自治区的民主改革是在1959年平叛之后才开展的。从此，现代化医疗卫生事业在西藏才真正得到发展。在此以前，残酷剥削压迫劳动人民的农奴制度，长期限制了人口的增长，贫苦的生活条件和落后的医疗条件，使藏族人口几世纪以来持续下降。民主改革实行之后藏族人口有所增长，是合乎事实的。但在短短几年时间内，藏族人口从275万发展到700~800万则是不可思议的。事实上，西藏自治区的人口（95%以上是藏族），只是从1952年的115万增加到1962年的130万人^①。

民主改革以后第五年（1964年）进行的第二次人口普查表明，藏族人口为2 501 174人，比1953年减少了27万。西藏自治区（包括昌都地区）仍然只有估测数字，为1 208 163人，比1953年估计的数字减少6万，另外减少的21万则来自青、甘、川、云四省。关于第二次普查藏族人口数低于第一次普查的原因，可以从两方面考虑：第一，60年代初期我国处于经济困难时期，全国总人口1961年比1959年减少了1 348万人^②，藏族人口可能也受到了一定影响；第二，两次普查藏族地区的人口数都是估测得到的，由于这些地区人口稀少，1953年根本没有户籍管理登记制度或有也很不健全，估测中出现误差是完全可能的。

以西藏自治区为例，地区统计部门的材料认为1952年全自治区（包括昌都）的人口为115万，而全国普查部门认为1953年第一次普查时，自治区人口是127万。地方统计部门的数据表明1952—1964年期间，自治区人口总数继续增长，1964年为135万^③，而普查部门公布1964年第二次普查结果是121万。按照地方统计部门的数据，这11年间西藏自治区人口增长了20万，而普查部门的数据减少了6万。究竟哪方面的数据更可靠，需要通过仔细深入的分析研究才能加以证明。但至少有两点看起来对支持统计部门数据的准确性是有利的：（1）1953年西藏地方政府申报的西藏人口是100万整（不包括昌都地区，昌都地区为273 969人），这个整数有可能过高地估计了当时西藏的人口。在西藏达赖地方政权与中央政府的关系仍然十分微妙的时候，夸大自己所管辖的人口数是比较合乎逻辑的。（2）1964年，西藏自治区和其它藏区的户籍制度已逐步建立，藏北和山区的一些游牧藏民很可能已由户籍部门进行登记（这是地方统计部门的数字来源），但没有被普查部门登记。

第三次人口普查的普查登记范围包括了西藏自治区。这次普查表明我国藏族人口已达387万，其中西藏自治区（包括昌都）为1 786 544人，比1964年增长了47.8%，平均每年增长22%，略低于我国整个藏族人口的年增长率（25%）。这样的年增长率可使人口每28年翻一番，是相当高的增长速度。因此可以说，1964—1982年的18年，是我国藏族人口大发展的时期。在西藏自治区之外其他藏区的藏族人口增长略快于西藏自治区，其主要原因是因为他们处于青藏高原的边缘地区，拥有地理交通上的便利条件，民主改革的进程早于西藏自治区，解放后在经济、文化、卫生事业方面的发展水平高于西藏自治区，而社会经济发展，特

① 王大钊：“西藏自治区人口”，《中国人口年鉴》（1985），第546页。

② 《中国人口年鉴》（1985），第807页。

③ 王大钊：“西藏自治区人口”，《中国人口年鉴》（1985），第546页。

别是医疗卫生事业的发展会直接降低死亡率，导致人口增长。

第三次人口普查给我们提供了西藏自治区全部147个县^①的人口数字（包括民族构成），使得我们有可能按地域来看一下藏族人口的地理分布和藏族地区的人口密度。从图1可以看出除拉萨市区和甘肃临潭县的人口密度超过每平方公里50人外，整个藏族地区的人口密度都在50人以下。只有20个县高于10人，还有104个县的人口密度在1~10人之间，有23个县（总县数的16%）的密度甚至低于每平方公里1人。人口密度稍高一点的县都集中在青海东部、川西中部和拉萨—日喀则地区。1982年我国平均人口密度是每平方公里105人，所以我国藏族地区仍然以地广人稀为基本特点，是我国人口密度最低的地区。

关于1953年至1982年的29年间藏族人口数量和地理分布上的变化，由于1953年对西藏自治区（72个市、县）没能进行详细普查，所以本文将着重讨论青、甘、川、云四省的藏族自治区域（共75个县）的情况（参见图1）。在行政单位（县）方面，这75个县占全部藏族自治区域的一半。在人口方面，这75个县的藏族人口占全国藏族人口的46%。由于这些地区位于汉藏民族传统居住区域的衔接地带，在研究解放以来汉族往藏区移民状况时，这些地区的人口变动情况特别能说明问题。

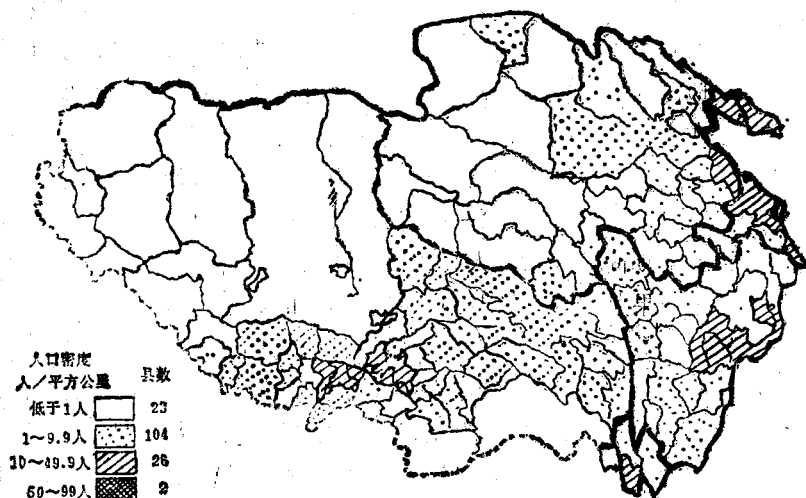


图1 我国藏族居住地区的人口密度（1982年）

在这4省的75个县中，只有6个县（青海的海晏，甘肃的卓尼，四川的阿坝、稻城、得荣，云南的维西）1982年的藏族人口绝对数字低于1953年。而全部75个县的藏族人口绝对数字，1982年都高于1964年。这可以说明自50年代以来藏族人口的增长，从地域上讲在所有的县份都没有例外。

表4反映的是29年间各县藏族人口数字的变化情况。人口有所增长（增长1~1.5倍）的县有20个，占总县数的27%；增长迅速（增长1.5~3.0倍）的有28个县，占37%，在29年间增长3倍的人口，年自然增长率为38.6%，属于世界上自然增长率的最高水平。超过这一水平的6个县，如金川县58.4%，茂汶县178.0%，泸定县211.0%，净迁入无疑是藏族人口增加如此迅速的主要原因。6个藏族人口数下降的县，人口迁出也有一定影响。如甘肃舟曲县，29年间藏族人口从不足7 000增加至7.2万；同期，毗邻的卓尼县的藏族人口由6.1万降至4.5

^① 其中包括两个县级市（拉萨、格尔木）和三个在人口普查中与县同级的镇（大柴旦，冷湖，茫崖）。

表4 1982年与1953年相比，藏族人口数量的变化

	县 数	%
下 降	6	8.0
增长1~1.5倍	20	26.7
增长1.5~2.0倍	13	17.3
增长2.0~3.0	15	20.0
增长3倍以上	6	8.0
不详(缺53年数字)	15	20.0
共 计	75	100.0

数字。但令人遗憾的是，这一毫无根据的指控却被当作事实写入1987年10月6日美国参议院通过的所谓“西藏问题修正案”中。

图2是1982年西藏自治区汉、藏两民族的人口年龄结构。具有人口学常识的人都知道，战

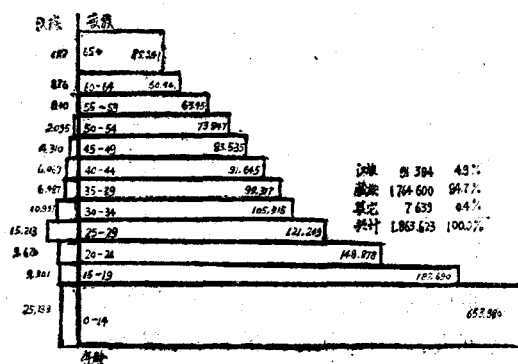


图2 西藏自治区汉、藏族人口的年龄结构

内地与家人团聚。如果真象达赖所说的那样，“大量的汉族移民侵占了当地藏民的家园土地”，这些移民的大部分应当是农民，那样汉族的年龄结构就会接近于藏族，呈正常的金字塔形，而不是图2中的纺锤形。

四 西藏自治区的汉族人口

关于我国藏族居住区的汉族人口数，国际上有许多估测数字；从表5列举的一些估计数中可以看到，其差距从5万到1200万，但大多数认为在450万以上。而后面将要讲到1964年这些地区的汉族人口总数不超过百万。这些人把汉族人口数估算得如此之大，很可能是因为他们把“藏区”的地域范围扩大到青海的海东地区（1964年有100万汉族）和四川中部。

事实上，西藏地区的汉族人口自和平解放以来增加得并不快。1953年时极其粗略地估计西藏（前、后藏）人口为100万，昌都地区为127万，同时两地都没有一个汉族人。到1982年，在这120万平方公里的土地上也只有9.2万汉族人口，包括所有在地方政府工作的干部、技术人员、工业地质部门的工程师和工人以及医生、教师等。最新的统计表明又降到7.3万人^①。尽管中央政府采取各项优惠待遇以吸引有文化和特殊技能的汉族人到西藏工作，但由于气

① 《人民日报》，1987年10月3日

候、高原反应、生活条件等种种原因，愿意去的人仍然很少，且主要采取的是轮换制度。

表6说明，在1953——1982年的30年间，汉族在各个藏族自治地区（其面积共为220万平方公里左右）的人口总数从43万增加到154万。同期藏族人口从275万增加到385万。就西藏自治区而言，1982年藏族占总人口的94.4%，汉族仅占4.8%。如从全部藏族自治地区来看，1982年藏族占67.1%，汉族仅占26.9%，其它民族为6%。由此可见，达赖在最近的“五点声明”中说“在整个藏区，迁居去的中国人已达750万，……在西藏自治区藏族人已经居少数”是毫无事实根据的。

表5 有关我国藏族地区汉族人口的估计数字

资料来源	时间	估计人口数(万)
T. F. Tsiang	1958	30
N. Barber	1959	450
P. Trikam das	1959	500
达 赖	1959	550
L. Thomas, Jr.	1959	580
W. Rufail	1959	600
H. Richardson	1961	5
B. Smith	1961	1 200
L. Pye	1976	是藏族的两倍
达 赖	1987	750

表6 藏族自治地区的汉族人口数
(单位：万人)

	1953	1964	1982
西藏自治区(包括昌都)	0	3.7	9.2
青海6个自治州 (其中：海西自治州)	4.0 (2.7)	30.6 (8.7)	50.4 (21.3)
甘肃1个自治州1个自治县	15.5	23.7	37.5
四川两个自治州1个自治县	20.3	36.6	52.0
云南1个自治州	2.8	3.3	5.0
共 计	42.6	97.9	154.1

表7为1965~1984年西藏自治区的净迁移数，表明自1968年以后迁出甚至多于迁入。从1964——1984年期间，西藏自治区的净迁入为16.45万人，但其中大多数不是汉族，因为1964——1982年汉族净增人数仅为5.5万，大约有10万藏族人口在这10年间从其它藏区迁入西藏自治区居住。

表7 西藏自治区省际迁移情况
(单位：万人)

	净迁移		净迁移
1965	1.23	1975	0.44
1966	1.36	1976	0.86
1967	2.00	1977	0.57
1968	1.64	1978	0.64
1969	1.43	1979	1.57
1970	0.89	1980	0.05
1971	1.84	1981	-2.26
1972	1.43	1982	0.18
1973	1.09	1983	0.40
1974	0.66	1984	0.43
		共 计	16.45

资料来源：《中国人口年鉴》（1985）第546页。

前面所列西藏自治区汉族人口的年龄结构（图2），说明在西藏不存在大量的汉族农业移民。各藏族居住区中汉族人数增长最快的是青海的6个自治州（46万）。如海西蒙古族藏族自治州一个州就增加了近20万。海西州所在地是著名的柴达木盆地，地面是戈壁和盐湖，自

图3和图4是1953年和1982年在藏族自治地区（以县为单位）汉族在总人口中的比例。可以看出，虽然在东部与汉族地相连的几个县份（青海东部和四川西部）以及拉萨市区，汉族人口比例有所上升，但这29年的变化是很有限的。同时，有10个县1982年汉族人口在总人口的百分比低于1953年。如四川的巴塘县，由11.3%降到6.3%；茂汶县由61.0%降到18.7%。而青海中西部和西藏的广大地区，汉族在总人口中的百分比始终低于5%，甚至低于1%。达赖所说的750万汉族移民不过是编造的谎言。

前面所列西藏自治区汉族人口的年龄结构（图2），说明在西藏不存在大量的汉族农业移民。



图3 西藏自治区汉族在当地总人口中的百分比（1953年）

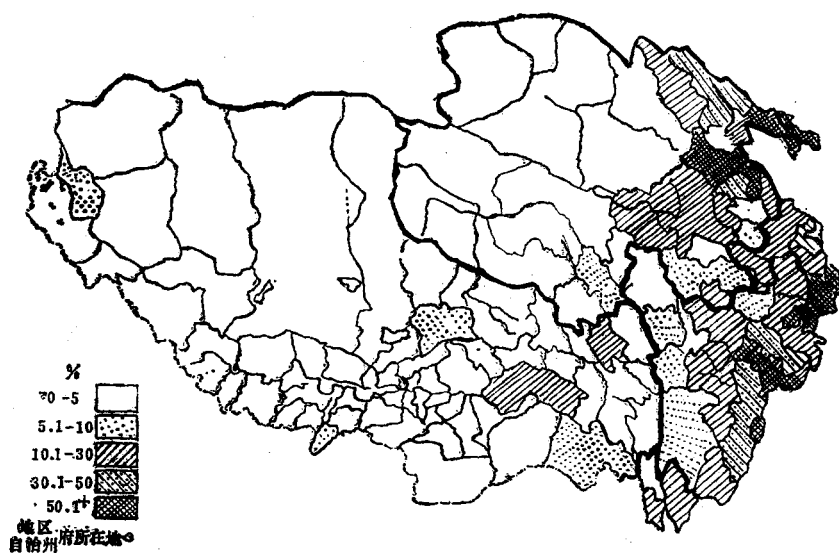


图4 西藏自治区汉族在当地总人口中的百分比（1982年）

自古以来人迹罕至。解放后，为了开发盐湖资源和铅锌矿，上万的汉族工人来到了柴达木，后来修建青藏铁路又迁来了几万名工人。全海西州21万汉族，仅格尔木市一处就有7万，其中铁路系统职工及家属近万人，国营农场1.6万，地质、水文和基建工程兵家属近万人，还有2.5万人属于西藏驻格尔木办事处和其所属的3个运输车队。在荒无人烟的戈壁盐湖地区开采地下资源，对以农牧业为主的当地藏族、蒙古族只有益处而无任何损害。铁路、汽车运输和养路部门的汉族职工则担负着每年几十万吨援藏物资的运输任务，包括西藏经济建设和人民生活所需的粮食、布匹、日用品、建筑材料等。这些汉族职工到气候恶劣的柴达木戈壁工作安家，对西藏的经济发展和人民生活水平的提高作出了很大的贡献。

1980年，在西藏自治区工业、邮电、商业、卫生、教育部门工作的汉族约有3万人，其中

工业技术人员和工人1.2万人,商业职工5600人,教师4500人,邮电气象部门职工2500人,医生3000人^①。而全部汉族人口包括儿童和老人,也只有9万人。因此可以说,在西藏自治区的汉族移民(其中相当大的部分是属于轮换制,即只到西藏工作2-3年,又回到内地),成年人几乎全部在工交、文教、卫生部门工作,他们的到来没有减少藏族居民的耕地或牧场,而是促进了各项经济、文化事业的发展,改善了医疗卫生条件。自和平解放到1980年,中央给西藏的财政补贴共计50.8亿元,用于基本建设、发展农牧业、文教卫生事业和社会福利救济。由于农奴制统治下的西藏长期处于封闭落后的状态,这些进藏的汉族职工帮助了地方政府合理地计划和使用中央政府对西藏的财政援助。

结 束 语

以上讨论可以说明几点:

(一)解放以前,我国藏族人口长期处于下降趋势。民主改革后,开始恢复增长,而1964~1982年是大发展时期。

(二)解放初期,我国藏族人口约为275万,1982年发展到387万。几个世纪以来,我国藏族人口从未达到过600万。

(三)我国藏族人口无论就整体或各县而言,自西藏和平解放后没有明显的减少。对个别县在1953~1962年间藏族人口的绝对数减少,需要作进一步调查研究,但迁移可能是一个重要原因。从藏族人口年龄结构也看不出有任何大量非正常死亡曾经发生。所谓100万藏族人口非正常死亡,100万被监禁,纯属无稽之谈。

(四)解放后,藏族地区的汉族人口从43万增加到154万,主要分布在青海东部和四川西部的西藏自治区。在这些自治州中,解放前即居住着43万汉族和22万其他少数民族人口。解放后的移民中相当一部分是为了发展当地经济和连接内地与西藏的交通运输而迁去。

在西藏自治区境内,汉族人口总数不过7.3万人,其中包括3万多名工业、邮电、商业、卫生、教育部门的职工。所谓750万汉人迁入西藏,侵占当地藏民的家园,并把他们变为少数,是毫无根据的。

(作者工作单位:北京大学社会学所)

(上接第22页)

化的优势在东部地带,这种优势是相对稳定的。利用东部优势,加速东部工业化和城市化的进程,对逐步提高全国城市化水平具有战略意义。

强化东部优势,合理提高中、西部城市化水平,两者是相辅相成的。城镇化水平从东部向中、西部作梯度推移是我国条件下的必然过程。重点是轴向推进,以沿东西向一级交通轴线为主,特别是发挥长江的动脉作用,与沿海一起,首先构成一个“丁”字形的城市化核心地带,同时逐步扩散。

在城市化过程中,城镇体系层次结构有个浮动和协调的问题,经过两级浮动后,还将出现中层级城市在规模结构中的调整。

计划调节是社会主义国家的优越性之一。各个地带、区域的城市化在进入竞争形势下发展之后,可能导致某些偏颇,为了无损于全局利益,需要运用不同尺度的规划和计划手段实行调节。

(作者工作单位:杭州大学人口研究中心)

^① 《西藏自治区概况》编写组,《西藏自治区概况》,1984,西藏人民出版社。第462—530页。